



Sihtuuring „Mänguasjade terviseohutuse hindamine sõimerühmades”

1. Sissejuhatus

Mänguasjad, millega lapsed mängivad lasteasutustes, peavad olema laste tervisele ohutud. Tähelepanu väärib mänguasjade valik ja nende eest hoolitsemine, eriti sõimerühmas, kuna seal on väga väikesed lapsed (alla 36 kuu vanused), kes ei oska ise veel ohtusid hinnata.

Mänguasjad, mis on ette nähtud alla 36 kuu vanustele lastele ning nende mänguasjade kõik eemaldatavad osad peavad olema selliste mõõtmetega, et neid ei oleks võimalik alla neelata või hingamisteedesse tõmmata. Samuti ei tohi mänguasjade ja nende osadega kaasneda kägistamisrisk ega tekkida lapsele kuulmiskahjustust. Mänguasjade servad, väljaulatuvad osad, nõörid, juhtmed ja kinnitid peavad olema kavandatud ja valmistatud nii, et füüsilise vigastuse risk nende puudutamise korral oleks minimaalne.

Kõik mänguasjad peavad vastama toote nõuetele vastavuse seadusele ning majandus- ja kommunikatsiooniministri 03.09.2010 määrusega nr 57 „Mänguasja ohutusnõuded ja nõuetele vastavuse tõendamise kord“ kinnitatud nõuetele.

Sihtuuringu „Mänguasjade terviseohutuse hindamine sõimerühmades“ läbiviimine kavandati sotsiaalkaitseministri ning tervise- ja tööministri 6. veebruari 2015. a käskkirjaga nr 18 „Sotsiaalministeeriumi osakondade ning valitsemisala asutuste 2015. aasta tööplaanide kinnitamine“ Lisa 5 „Terviseameti 2015. aasta tööplaan“ kohaselt.

2. Eesmärk

Sihtuuringu eesmärgiks oli hinnata ja saada ülevaade mänguasjade terviseohutusest lasteaedade sõimerühmades.

3. Sihtuuringu ülesanded ja läbiviimise meetodika

Terviseameti talitused:

- Hindasid mänguasjade seisundit, kasutades vaatlustoimingu protokollit (lisa1). vajadusel pildistasid ning sisestasid hindamise tulemused Exceli tabelitesse (lisa2).
- Koostasid sihtuuringu kokkuvõtte.
- Saatsid täidetud tabelid ja kokkuvõtte Terviseameti peadirektorile.

Terviseameti keskkonnatervise osakond:

- Valmistas ette andmete sisestamiseks vaatlustoimingu protokollit ning andmebaasi;
- Analüüsis talitustelt saadud andmeid ja kokkuvõtteid;
- Koostas lõpliku kokkuvõtte.

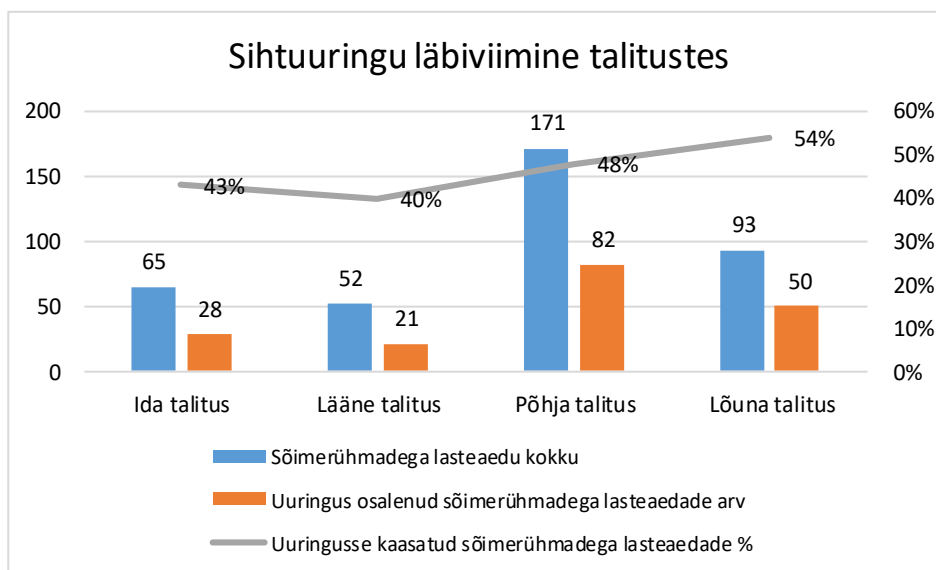
4. Sihtuuringu läbiviimise aeg ja koht

Sihtuuring viidi läbi 2015. a II-III kvartali jooksul. Uuringusse kaasati igast regioonist vähemalt 25% lasteasutustest, kus olid sõimerühmad.

5. Kokkuvõte

Sihtuuringu „Mänguasjade terviseohutuse hindamine sõimerühmades“ käigus kontrolliti Terviseameti talituste töötajate poolt kokku 231 sõimerühma (kuni 36 kuu vanused lapsed).

Joonis 1. Uuringu läbiviimine talitustes.



Mänguasjad, millega lapsed iseseisvalt mängivad, on rühmas tavaliselt laste käeulatuses.

Mänguasjad, millega mängitakse ainult õpetaja juuresolekul, on kappides või

kõrgel riiulitel ja laps ise neid kätte ei saa.

Sihtuuring näitas, et mänguasjade ostmise plaan kooskõlastatakse direktoriga/juhatajaga. Ostetavad mänguasjad valib vahel välja majandusjuhataja, õppealajuhataja või direktor/juhataja kuid enamasti valivad mänguasjad välja õpetajad, kellel on kõige parem ülevaade konkreetse rühma vajadustest.

Mänguasju ostetakse või hangitakse mitmetest allikatest: kataloogidest, vahendajatelt, müügiesindajatelt, kes käivad asutuses kohal, kauplusest, võetakse vastu kasutatud mänguasju (eelnevalt kontrollitakse ja pestakse).

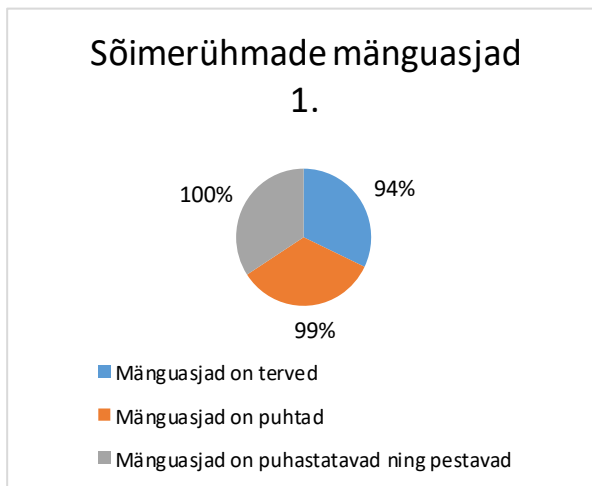
Mänguasjade puhastamine toimub vastavalt määrdumisele, enamasti mitte harvem, kui kord kuus. Paljudes lasteaedades pestakse mänguasju ka kord nädalas või kaks korda kuus. Kõvad mänguasjad pestakse jooksva veega, pehmed pesumasinas. Aktiivsel haigestumisperioodil pestakse mänguasju sagedamini.

Üldjuhul ei osteta pehmeid mänguasju sõimerühmadesse, kuid neid on peaaegu igas rühmas (kingitud, annetatud, kodust toodud). Pehmeid mänguasju pestakse vastavalt vajadusele, nende regulaarne pesemine varieerub alates ühest korrast kuus kuni kahe korrani aastas.

Pehmete mänguasjadega lapsed tavaliselt ei mängi (on kaisuloomad). Katkiseid mänguasju (peamiselt suuremad autod) parandavad nii õpetajad kui lasteasutuse töömees, mõnedes lasteaedades ka lapsevanemad. Kui mänguasi läheb katki, siis paljudel juhtudel seda ei parandata vaid visatakse ära ning asendatakse uuega.

Joonised 2-5 iseloomustavad sõimerühmades kasutatavate mänguasjade puhtust, korrasolekut ja omadusi, mida vaadeldi sõimerühmade laste terviseohutust silmas pidades.

Joonis 2. Mänguasjade iseloomustus



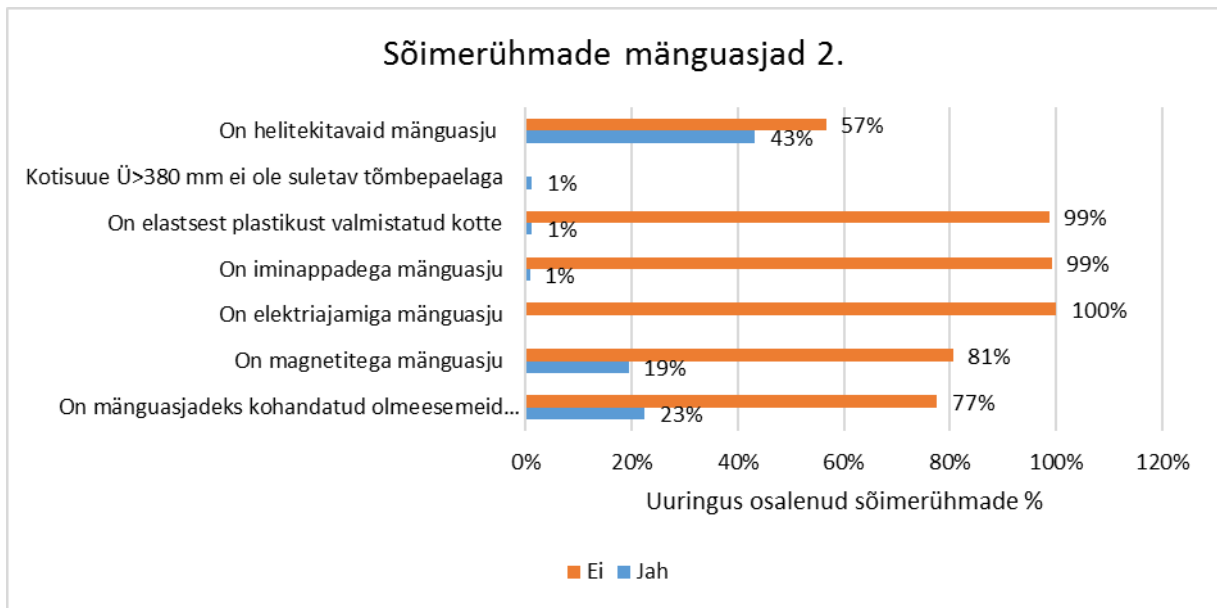
Mänguasjad uuringus osalenud lasteaedade sõimerühmades olid puhastatavad ja pestavad (100%-l sõimerühmadest) ning puhtad (99%-l sõimerühmadest). 94%-l sõimerühmadest olid mänguasjad terved.

Sõimerühmadest 95%-l puudusid last vigastada võivad teravate servadega mänguasjad, 5%-l selliseid mänguasju leidis.

Sihtuuring näitas, et helitekitavaid mänguasju (ksülofon, pildiraamat, kuubik, mängulauatelefon) on sõimerühmadest 43%-l ja ei ole 57%-l. Elastsest plastikust valmistatud kotte on lastele mängimiseks 1 % sõimerühmadest kuid nende kottide suue ümbermõõduga > 380 mm ei ole suletav tõmbepaelaga. Iminappadega mänguasju ei leidunud 99%-l uuritud sõimerühmadest ning elektriajamiga mänguasju ei leidunud üheski. Magnetitega mänguasju avastati 19% uuritud sõimerühmadest.

Mänguasjadeks kohandatud olmeesemeid nagu tühjad toidu- või ravimipurgid, jogurtitopsid, karbid, kasutu telefon jms leidis 23% sõimerühmadest.

Joonis 3. Mänguasjade iseloomustus



Vedelikuga täidetud mänguasju (näiteks vedelikuga pallid) ei leidunud 219-s sõimerühmas 231-st. Vedelikuga täidetud mänguasjad ei lekkinud ega pragunenud.

Kinniste aasadega (sangadega kotid mänguasjadele, käe- ja seljakotid) mänguasju ei leidunud 83%-l sõimerühmadest. Selliste mänguasjade aasa silmus oli alla 380 mm 13%-l sõimerühmadest ning 2%-l üle.

Nööri või kettidega mänguasju oli 59% ja ei olnud 41%-l uuritud rühmadest. Nööri või kettide pikkus jäi alla 300 mm 55% ja üle 4%. Vaba otsaga, noorist või ketist veetava mänguasja nööri või keti pikkus oli alla 800 mm 50% ja üle 800 mm 2% uuritud rühmadest.

Sõimerühmas ei tohi olla väga väikeseid mänguasju ega mänguasju, mida on võimalik väikesteks osadeks lammutada (lämbumisoht).

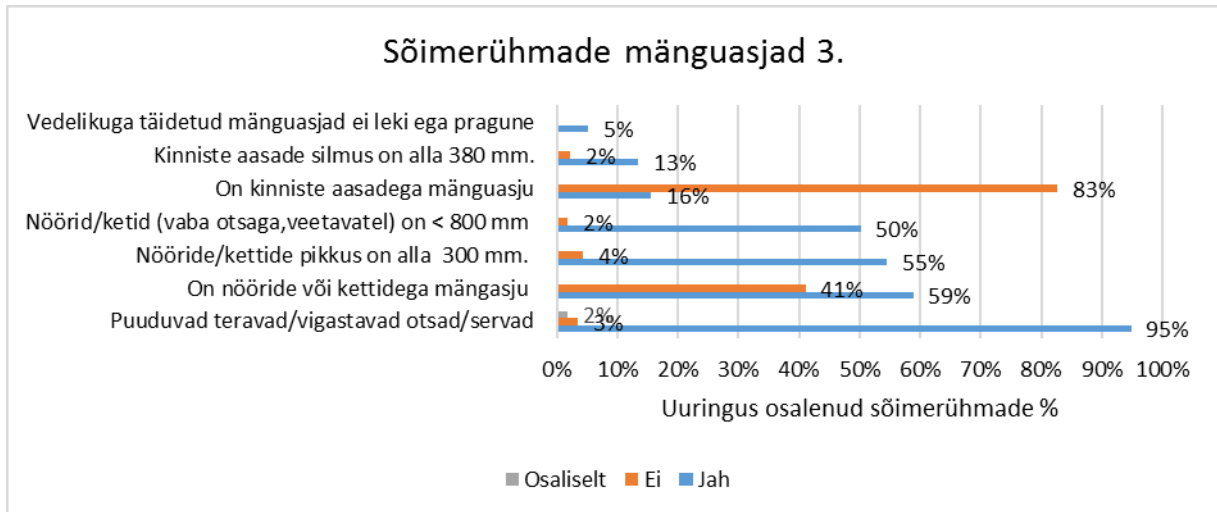
Uuritud sõimerühmadest 73% on hankinud piisavalt suured mänguasjad, 26%-le sõimerühmadest tehti ettepanek liiga väikesed või väikesteks osadeks lammutatavad mänguasjad rühmast eemaldada.

Sõimerühma lastele eakohaseid mänguasju leidis 76% rühmadest, 24%-l leidis sõimerühmades sõimeeale mittekohaseid mänguasju (hoiatusega „Ei ole sobiv alla 36 kuu/ 3 aastastele lastele“ või sümboliga mänguasju).

Näiteks leiti lauamänge, mis märgistuse järgi sobisid vanematele lastele, kuid mis realselt sõimeealistele ohtu ei kujutanud (suuretükilised puzzled) ja mille kokkupanemisega said lapsed hästi hakkama.

Mänguasjad olid piisava tugevusega (kukkudes ei purunenud) 99%-l uuritud rühmadest.

Joonis 4. Mänguasjade iseloomustus

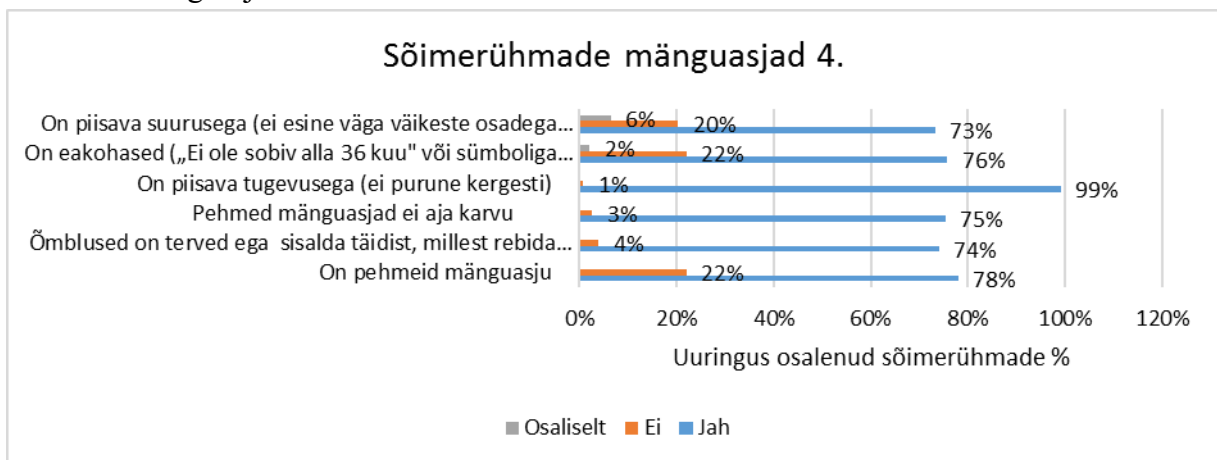


Pehmeid mänguasju oli sõimerühmades 78%-l ja 22% -l neid ei olnud.

Kus leidis pehmeid mänguasju, uuriti, kas neil ei ole võimalik karvu eemaldada: 75%-l sõimerühmadest olid karvased mänguasjad kvaliteetsed ja 3%-l mitte.

Kontrolliti, kas sõimerühmas olevate pehmete mänguasjade õmblused on terved ja kas mänguasjad ei sisalda täidist, mille suhu sattumisega kaasneks lämbumisoht – probleeme pehmete mänguasjadega ei leitud 74%-l ja leiti 4%-l uuritud rühmadest.

Joonis 5. Mänguasjade iseloomustus



Uuring leidis väga positiivse vastuvõtu lasteasutuste poolt, kuna aitas selgitada, milline tohib (või siis ei tohi) sõimerühma mänguasi olla. Ühtlasi juhtis uuring tähelepanu valdkonnale, mis tavainspekteerimise käigus leiab mitte nii põhjalikku käsitlust ning oli seetõttu huvitav ka inspektoritele. Sõimerühmade mänguasjad olid valdavalt enamuses puhtad, eakohased ja ohutud. Erandeid esines, kuid neid oli väike % uuritud rühmade üldarvust – seda näitavad ka ülaltoodud joonised, mis põhinevad vaatlustoimingu protokollidel. Vastastikuse arutelu käigus inspektorite poolt tehtud ettepanekuid ja märkusi arvestati (väikseid osi sisaldavad mänguasjad eemaldati, aasade pikkust lühendati, mänguasjadena kasutusel olnud pakendid jm eemaldati). Lasteaedades üldiselt osatakse valida mänguasju märgistuse järgi (näiteks 0-3. a keelatud) ning püütakse osta vastupidavaid mänguasju. Kõikide mänguasjade sõimerühma

eale vastavust ei olnud võimalik kontrollida kuna see info kajastub reeglina mänguasja pakendil, mitte mänguasja peal ja pakendeid üldiselt ei säilitata. Pakend koos vastava märgistusega oli olemas vaid lauamängudel, konstruktoritel ja raamatutel. Uuring näitas, et suur probleem on leida last arendavaid mänguasju sõimerühmale. Näiteks peaaegu kõikidel pusle karpidel on märk „0-3 keelatud“. Kaasa arvatud suurte detailidega puidust pusled - keelu tingis asjaolu, et tüki liigutamiseks on sellele kinnitatud väike nupp, mis võib lahti tulla. Samas sellised pusled lapse arengutaseme seisukohast ei kuulu aiarühma vanustele lastele.

Sihtuuringu käigus tehti ettepanekuid sõimerühmade mänguasjade kohta 115-le (50%) uuringus osalenud sõimerühmale. Peamiselt tehti ettepanekuid katkiste või väikeste detailidega mänguasjade kõrvaldamiseks ning mänguasjade ohu hindamiseks.

Koostas: Kaili Sillamaa, KTO



vaatlustoimingu
protokoll.docx

Lisa 1: vaatlustoimingu protokoll



andmestik.xls

Lisa 2: Exceli tabel