

Toitlustamise korraldamine 2014. aastal

1. Järelevalve üldtulemused toitlustamise korraldamise valdkonnas

Toitlustamise korraldamise inspekteerimisel lähtuti järgmistest õigusaktidest:

- sotsiaalministri 15. jaanuari 2008. a määrus nr 8 „Tervisekaitseõuded toitlustamisele koolieelses lasteasutuses ja koolis“;
- sotsiaalministri 23. märtsi 2012. a määrus nr 7 „Tervisekaitseõuded noorte püsilaagritele“;
- sotsiaalministri 14. novembri 2002. a määruse nr 131 „Tervisekaitseõuded toitlustamisele tervishoiu- ja hoolekandetasutuses“;
- sotsiaalministri 31. detsembri 2002. a määruse nr 150 „Toidunormid kinnipidamisasutustes“.

2014. a registreeriti koolieelsete lasteasutuste toitlustamisega seoses kaks kaebust ning koolide toitlustamisega seoses üks kaebus¹. Menetlemisel leiti, et kaebused osutusid põhjendamatuteks.

Järelevalvet teostati tööplaan kohaselt. Plaaniväliseid kontrollid korraldati vajadusel, näiteks vihjete või kaebuste alusel.

Toitlustamise korraldamise inspekteerimisel avastatud puudused toodi välja aktides märkustena ja arutati läbi asutuse juhtkonna ja toitlustajaga. Vajadusel koostati märgukirjad lasteasutustele ja omavalitsustele.

Koostööd jätkati Terviseameti laboritega, kohalike omavalitsuste ja maavalitsustega, maakondade esinduste inspektoritega, linna- ning vallavalitsustega, Tartu Tervishoiu Kõrgkooliga, Veterinaar- ja Toiduameti kohalike spetsialistidega, Tervise Arengu Instituudi spetsialistidega, Sotsiaalkindlustusametiga, ministriumite ja ametitega, koolide ning lasteasutuste juhtkonna ning tervisenõukogudega, maakondade haridus- ja sotsiaalosakondadega ja omavalitsuste spetsialistidega.

2. Toitlustamise korraldamine koolides

2014. aastal kontrolliti toitlustamise korraldamist 87% tegutsevatest koolidest². Tegutsevaid kooli oli 590, toitlustamist kontrolliti 515 koolis.

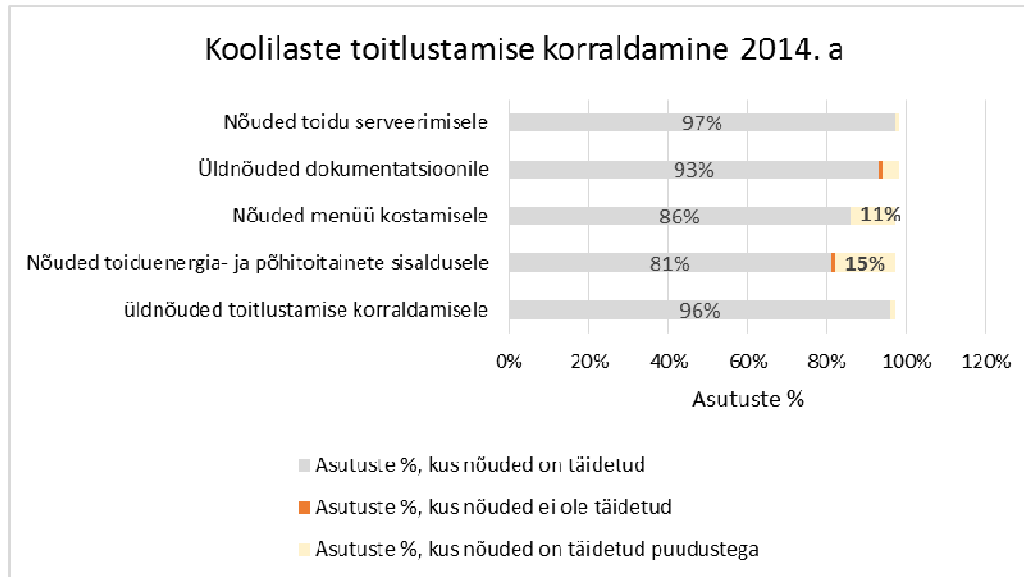
Toitlustamise korraldamise üle järelevalvet teostamisel koolides jagati õpilaste koolis toitlustamise kohta kehtivad nõuded viieks osaks:

¹ 2013. a oli koolieelsete lasteasutuste toitlustamisega seoses 4 kaebust, koolide toitlustamisega seoses 3 kaebust. Põhjendatud oli 1 kaebus kooli toitlustamisega seoses.

² 2013. aastal kontrolliti toitlustamise korraldamist 85,6 % tegutsevatest koolidest, 2012. a 82 % ja 2011. a 90,6% koolidest

1. Üldnõuded toitlustamise korraldamisele (söögiajad ja nende pikkused, joogivee kättesaadavus);
2. Nõuded toiduenergia- ja põhitaitainete sisaldusele;
3. Nõuded menüü koostamisele (menüü mitmekesisus);
4. Üldnõuded dokumentatsioonile (tehnoloogilised juhendid jm);
5. Nõuded toidu serveerimisele (serveerimistemperatuur).

Iga osa hindamisel lähtuti sellest, kas nõuded olid täidetud täielikult, osaliselt (puudustega) või ei olnud täidetud. Joonis 1 annab ülevaate 2014. a järelevalve käigus koolidele antud hinnangutest.

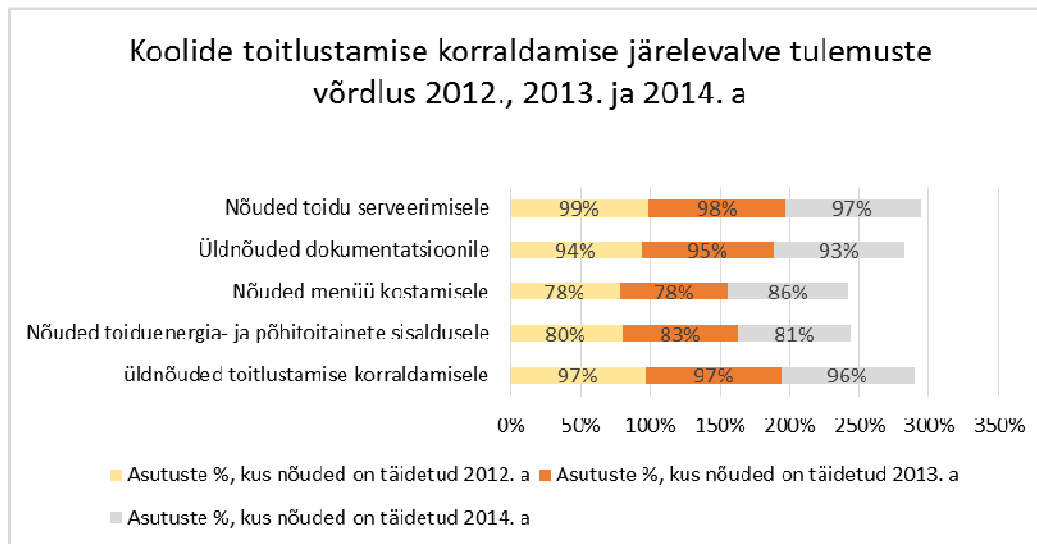


Joonis 1. Koolide toitlustamise korraldamise inspekterimise andmed 2014. a.

- 1) 96% koolidest olid üldnõuded toitlustamise korraldamisele täidetud, 4% kontrollitud koolidest olid nõuded täidetud puudustega.
- 2) Nõuded toiduenergia ja põhitaitainete sisaldusele olid täidetud 81% kontrollitud koolidest, 15% täitis nõuded puudustega ning 4% esines nõuete mittetäitmist.
- 3) Nõuded menüü koostamisele olid täidetud 86% kontrollitud koolidest, 11% olid nõuded täidetud puudustega.
- 4) Dokumentatsiooni vormistamise osas olid nõuded täidetud 93% koolidest, 4% olid nõuded täidetud puudustega ja 3% ei olnud täidetud.
- 5) Nõuded toidu serveerimisele olid 97% koolidest täidetud, 3% olid nõuded täidetud osaliselt.

Õpilasi toitlustati kindlaksmääratud kellaegadel ja söögiaegade kestvused vastasid nõuetele. Suur osa koole maakondades ja linnades pakkus lastele hommikuputru. Koolid võimaldasid pikapäevarihma lastele täiendava söögikorra, kui vanemad seda soovisid.

Jooniselt 2 on näha, et märkimisväärselt on 2014. aastal paranenud menüü koostamise nõuete järgimine, ülejäänud nõuete täitmine on võrreldes eelnenud kahe aastaga jäänud enamvähem samale tasemele.



Joonis 2. Järelevalve tulemuste võrdlus 2012., 2013. ja 2014. a. koolides, kus toitlustamise korraldamise nõuded olid täidetud.

Koolides on koostatud menüü vähemalt kümneks päevaks ning tehakse keskmise ööpäevase toiduenergia ja põhitoitainete sisalduse arvestusi. Menüüde koostamisel eksiti võrreldes 2013. aastaga harvem kala ning värskete puuviljade pakkumise sagedusega. Põhilised kitsaskohad olid aga jätkuvalt kalatoitude ning värskete puu- ning juurviljade pakkumise väiksem sagedus võrreldes kehtivate nõuetega. Enamus koole on liitunud programmidega, mis võimaldavad mitmekesistada kooli menüüd (piim, puu- ja köögiviljad, leib). Juhtus, et puuviljade programmi raames pakutud puu- ja juurviljasid menüüs ei kajastatud. Kontrollimisel pöörati sellele tähelepanu ning järgmiste nädalate menüüde koostamisel seda viga ei täheldatud.

Nõustamised olid peamiselt seotud optimaalsema, tervislikuma menüü koostamisega.

Kooli puhvete kaubavalik oli tervislik, puudusid värvilised pulgakommid ja närimiskummid ning liigset suhkrut sisaldavad joogid.

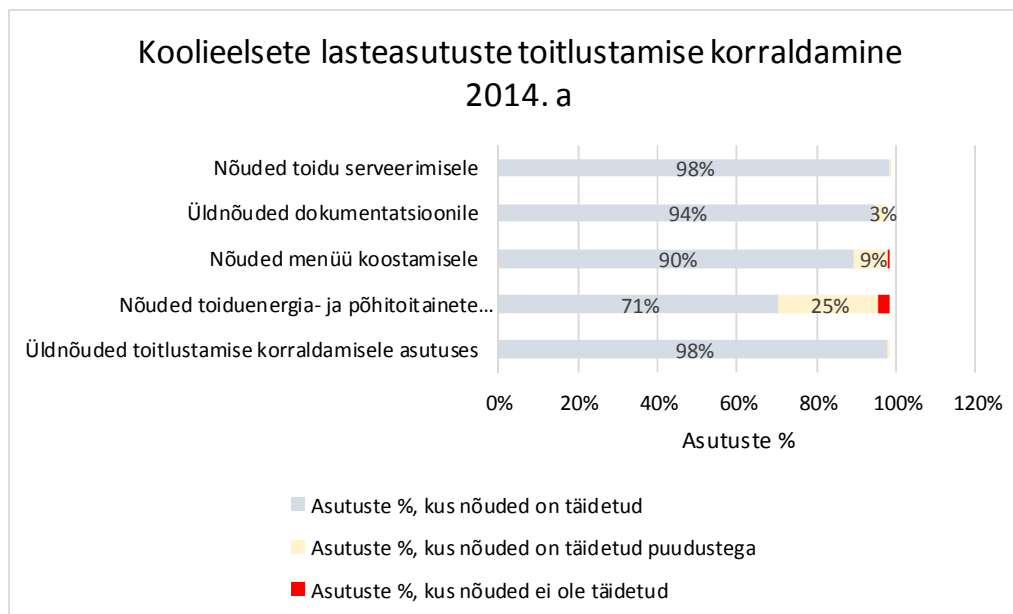
Järelevalve käigus esines mittevastavusi toiduenergia ja makrotoitainete sisalduse osas. Üldjuhul oli valkude ja rasvade sisaldus üle normi ning süsivesikute sisaldus alla normi. Toiduenergia sisaldus pigem ületas normi kui oli alla selle. Sageli kui ühte makrotoitainet oli alla normi, siis teised makrotoitained vastasid nõutele. Tihti osa põhitoitainete sisaldustest vastas määruse nõuetele ja osa mitte, kuid toiduenergia vastas nõuetele. Järelevalve käigus selgus ka, et vahel olid makrotoitainete ja toiduenergia sisaldused üle normi, samas makrotoitainete osakaal päevasest toiduenergiast vastas nõuetele.

3. Toitlustamise korraldamine koolieelsetes lasteasutustes

Tegutsevaid koolieelseid lasteasutusi oli 731, toitlustamist kontrolliti 716 objektil. Kokku kontrolliti 2014. a toitlustamist 98% tegutsevatest koolieelsetest lasteasutustest³.

Toitlustamise korraldamise üle järelevalve teostamisel koolieelsetes lasteasutustes jagati laste toitlustamise kohta kehtivad nõuded viieks osaks (analoogselt õpilaste koolis toitlustamise hindamisega).

Joonis 3 annab ülevaate järelevalve käigus koolieelsete lasteasutuste toitlustamisele antud hinnangutest.

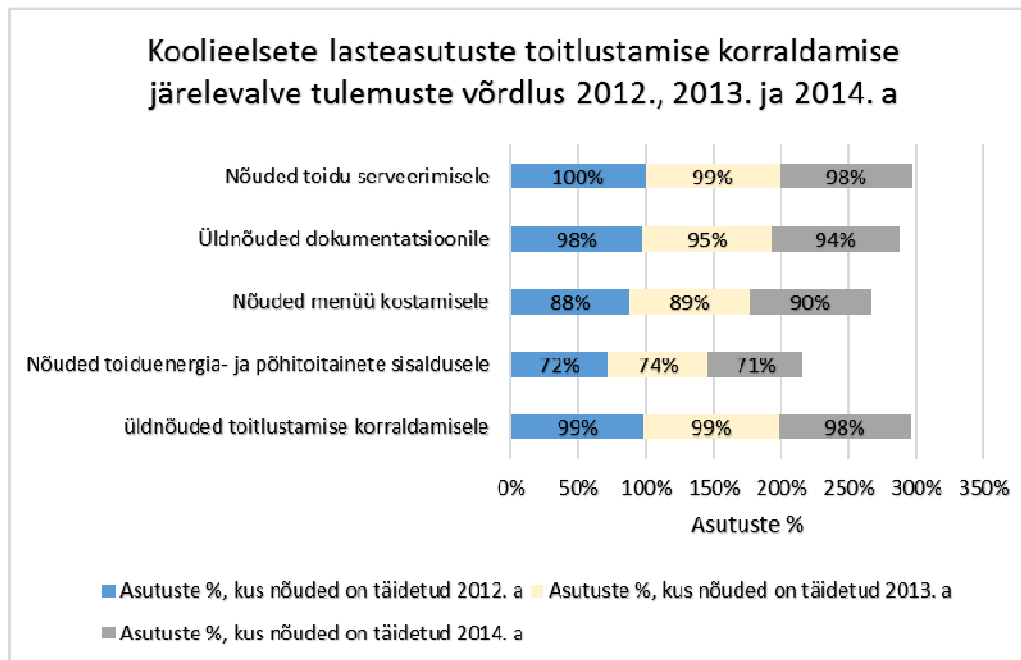


Joonis 3. Koolieelsete lasteasutuste toitlustamise korraldamise järelevalve tulemused 2014. a.

- 1) Üldnõuded toitlustamise korraldamisele ja toidu serveerimisele on täidetud 98% koolieelsetest lasteasutustest.
- 2) Nõuded toiduenergia ja põhitoitainete sisaldusele on täidetud 71% lasteasutustest, 25% on nõuded täidetud osaliselt.
- 3) Nõuded menüü koostamisele on täidetud 90% lasteasutustest ja 9% on nõuded täidetud puudustega.
- 4) Üldnõuded dokumentatsioonile on täidetud 94% lasteasutustest ning 3% on täidetud puudustega.

Joonis 4 võrdleb koolieelsetes lasteasutustes toitlustamise korraldamise järelevalve tulemusi 2012., 2013. ja 2014. aastatel.

³ 2013. a kontrolliti toitlustamist 90 %, 2012. a 89% ja 2011. a 96,4% tegutsevatest koolieelsetest lasteasutustest



Joonis 4. Koolieelsete lasteasutuste toitlustamise järelvalve tulemuste võrdlus 2012., 2013. ja 2014. a.

Endiselt oli 2014. a probleemiks värsked puuviljad ning värsked kala kättesaadavus maapiirkondades. Samuti ei vastanud sageli menüüdes juurvilja pakkumine nõuetele, olles alla normi. Menüüde koostamisel eksiti võrreldes eelnenud aastatega vähem kala ning värske puuviljade pakkumise sagedusega. Paljudes lasteaedades pakuti lastele huvitavate nimetuste ja tervislike koostisosadega toite. Järelevalve käigus avastatud puudused kõrvaldati sageli enne, kui jõuti märgukirjad koostada. Mõnedes koolieelsetes lasteasutustes arvutatakse toiduenergia ja makrotoitained veel käsitsi.

Lastel oli peaaegu kõikides lasteaedades võimalus soovi korral toitu juurde saada. Rasvade ja valkude sisaldus osutus menüüde kontrollimisel reeglina pigem üle, kui alla normi olevaks. Süsivesikute sisaldus oli sageli alla normi. Üheks põhjuseks, miks makrotoitained ei ole tasakaalus võib olla, et paljud lasteaiad osalevad PRIA koolipiima programmis. Selle tulemusena suureneb laste piimatoodete (piim, keefir ja jogurt) tarbimine ning suureneb ka valkude ja rasvade tarbimine.

Üha rohkem lasteaedu läks üle operaatorteenusele. Lasteaias köögis ei valmista enam toitu lasteaed vaid erafirma ning lasteaed ostab teenust sisse. Tihti on nii, et ühes külas/alevis asuvatele koolieelsetele lasteasutustele valmistatakse toit ühes lasteaias ja viiakse see termosega ka teistesse.

4. Toitlustamise korraldamine noortelaagrites

2014. aastal oli 29 tegutsevat noortelaagrit, toitlustamist kontrolliti kõikides. Toitlustamise korraldamise osas kaebusi ei esitatud ja puudusi ei täheldatud.

5. Toitlustamise korraldamine hoolekandeesutustes

Toitlustamise nõuete täitmist kontrolliti 2014. a tegutsenud laste hoolekandeesutustest 31% objektidest⁴ ning tegutsenud täiskasvanute hoolekandeesutustest 60% objektidest⁵.

Toitlustamise kohta kaebusi ei esitatud ja ettekirjutusi ei tehtud. Arvutatud keskmine toiduenergia ja makrotoitainete sisaldus vastas nõuetele.

6. Toitlustamise korraldamine tervishoiuasutustes

2014. aastal kontrolliti 48% tegutsenud objektidest⁶. Aasta jooksul kaebusi ei laekunud ja ettekirjutusi ei tehtud. Menüü keskmine toiduenergia ja makrotoitainete sisaldus oli nõuetega vastavuses.

7. Toitlustamise korraldamine kinnipidamisasutustes

Toitlustamise korraldamist kontrolliti 2014. a 16% objektidest⁷. Toitude arvutatud keskmine toiduenergia ja makrotoitainete sisaldus oli nõuetega vastavuses. Aasta jooksul esitati seitse kaebust toitlustamise kohta, mis menetluse käigus tunnistati põhjendamatuteks.

⁴ Laste hoolekandeesutusi kokku 16 objekti, toitlustamist kontrolliti 5 objektil.

⁵ Täiskasvanute hoolekandeesutusi oli kokku 169 tegutsevat objekti. Erihoolekandeteenuseid osutas 132 tegutsevat objekti. Toitlustamist kontrolliti 180 ööpäevaringselt töötavas täiskasvanute hoolekandeesutuses (sh erihoolekandeteenused). Täiskasvanute hoolekandeesutusi koos erihoolekandeteenustega kokku 301 tegutsevat objekti.

⁶ Tegutsemaid tervishoiuasutusi 52 objekti, toitlustamist kontrolliti 25 objektil.

⁷ Tegutsemaid kinnipidamisasutusi 19, toitlustamist kontrolliti 3 objektil.