

Toitlustamise korraldamine, 2012. a

1. Järelevalve üldtulemused toitlustamise korraldamise valdkonnas

Toitlustamise korraldamise inspekteerimisel lähtutakse järgmistest õigusaktidest:

- sotsiaalministri 15. jaanuari 2008. a määrus nr 8 „Tervisekaitsenõuded toitlustamisele koolieelses lasteasutuses ja koolis“;
- sotsiaalministri 23. novembri 1999. a määrus nr 70 „Tervisekaitsenõuded noorte püsilaagritele“;
- sotsiaalministri 14. novembri 2002. a määruse nr 131 „Tervisekaitsenõuded toitlustamisele tervishoiu- ja hoolekandeesutuses“;
- sotsiaalministri 14. novembri 2002. a määruse nr 131 „Tervisekaitsenõuded toitlustamisele tervishoiu- ja hoolekandeesutuses“;
- sotsiaalministri 31. detsembri 2002. a määruse nr 150 „Toidunormid kinnipidamisasutustes“.

Järelevalve teostamine toimus kinnitatud tööplaani alusel. Vajadusel korraldati ka plaaniväliseid kontrole.

Aasta jooksul oli registreeritud 18 kaebust toitlustamise korraldamise osas, nendest 2 oli põhjendatud.

Jätkasid nõustamised (kokku 558), mis olid põhiliselt seotud menüü parema koostamisega. Märkusi tehti menüü vaheldusrikkuse kohta ja mõnel juhul ka põhitoitainete ja energiasisalduse kohta toidus.

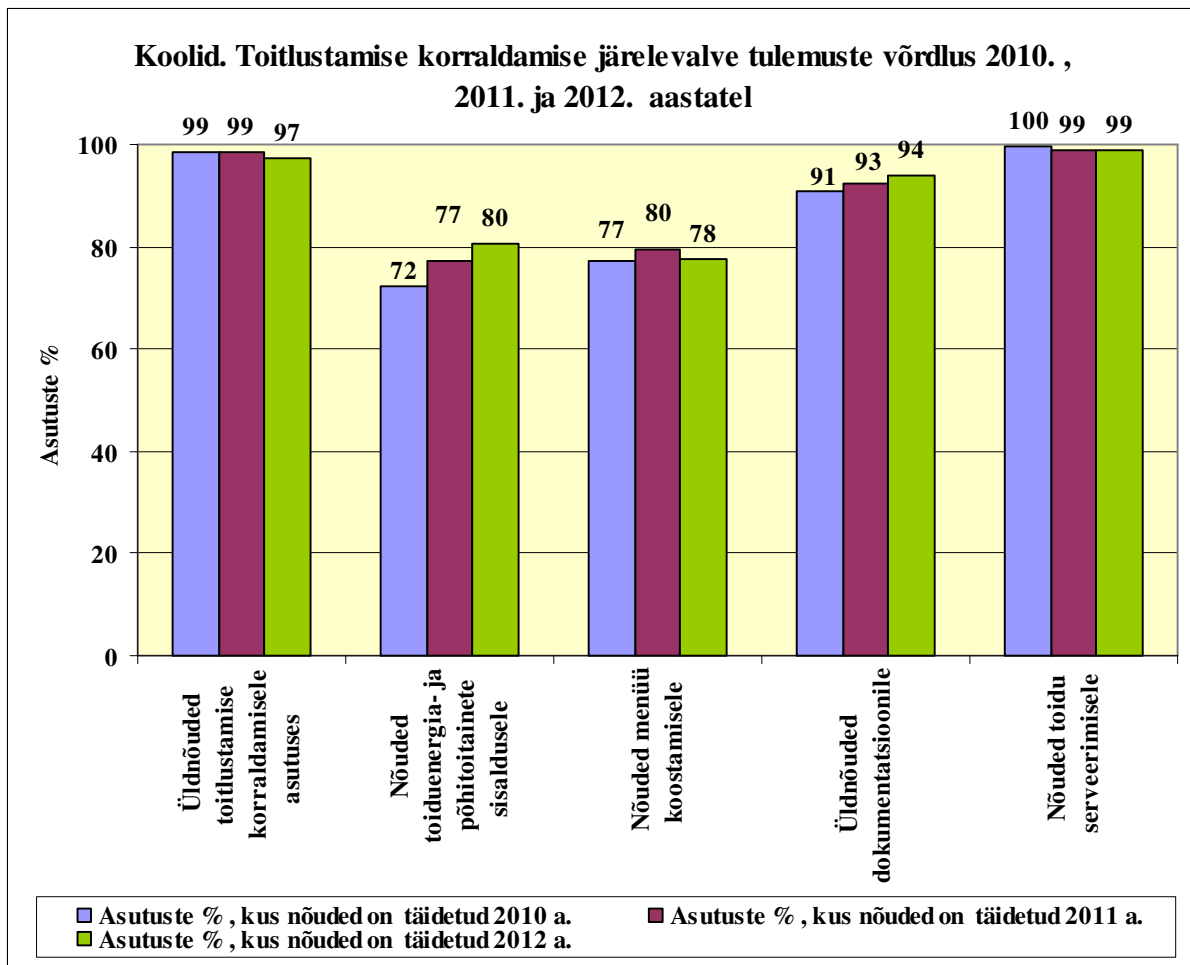
Võrreldes eelmise aastaga on olukord veidi paranenud, toitlustajad täidavad toitlustamise nõudeid kas täielikult või osaliselt puudustega.

Aasta jooksul on Terviseameti talitused ning esindused teinud tihedat koostööd kohalike omavalitsustega, linna- ja vallavalitsustega, korraldatud oli tihe koostöö ka Tartu Tervishoiukõrgkooliga, terviseedendajatega, koolide ning lasteaedade tervisenõukogudega.

2. Toitlustamise korraldamine koolides

2012. aastal kontrolliti toitlustamise korraldamist 82 % tegutsevatest koolidest (2011. aastal kontrolliti 90,6% koolidest). Kokkuvõtte koostamisel jagati kooliõpilaste toitlustamise kohta kehtivad nõuded viieks erinevaks osaks:

1. Üldnõuded toitlustamise korraldamisele (nt. söögiajad ja pikkused, joogivee kättesaadavus jm);
2. Nõuded toiduenergia- ja põhitoitainete sisaldusele;
3. Nõuded menüü koostamisele (nt. mitmekesisus);



Joonis 2 Toitlustamise korraldamise järelevalve tulemuste võrdlus 2010. , 2011. ja 2012. aastatel.

Jooniselt näeme, et toitlustamise olukord jääb mõnede kriteeriumite osas samale tasemele ning mõnede kriteeriumite osas liigub olukord positiivses suunas.

Järelevalve käigus esineb kõige rohkem puudusi toiduenergia ja makrotoitainete sisalduse arvutamise osas. Olukorra parandamiseks toimub pidev koostöö toitlustamise korraldajatega, jagatakse nõu menüü parema koostamise osas.

Probleeme esineb menüüde mitmekesisuse tagamise osas ning kauba hankimisega väikese laste arvuga koolidel. Rahaliste raskuste tõttu on keeruline pakkuda talvekuudel õpilastele määruse nõudele vastavas koguses värskaid puuvilju. Mõnedes koolides ei pakuta nõutud sagedusega kalatoite.

Suuremates koolides esineb endiselt probleem esimesel õppeveerandil söögivahetunni ajapuudus. Sellega seoses jagatakse olukorra parandamiseks soovitusi, mida püütakse võimalusel arvestada. Siiski jääb suuremates koolides olukord ruumi ja aja puuduse tõttu täieliku lahenduseeta.

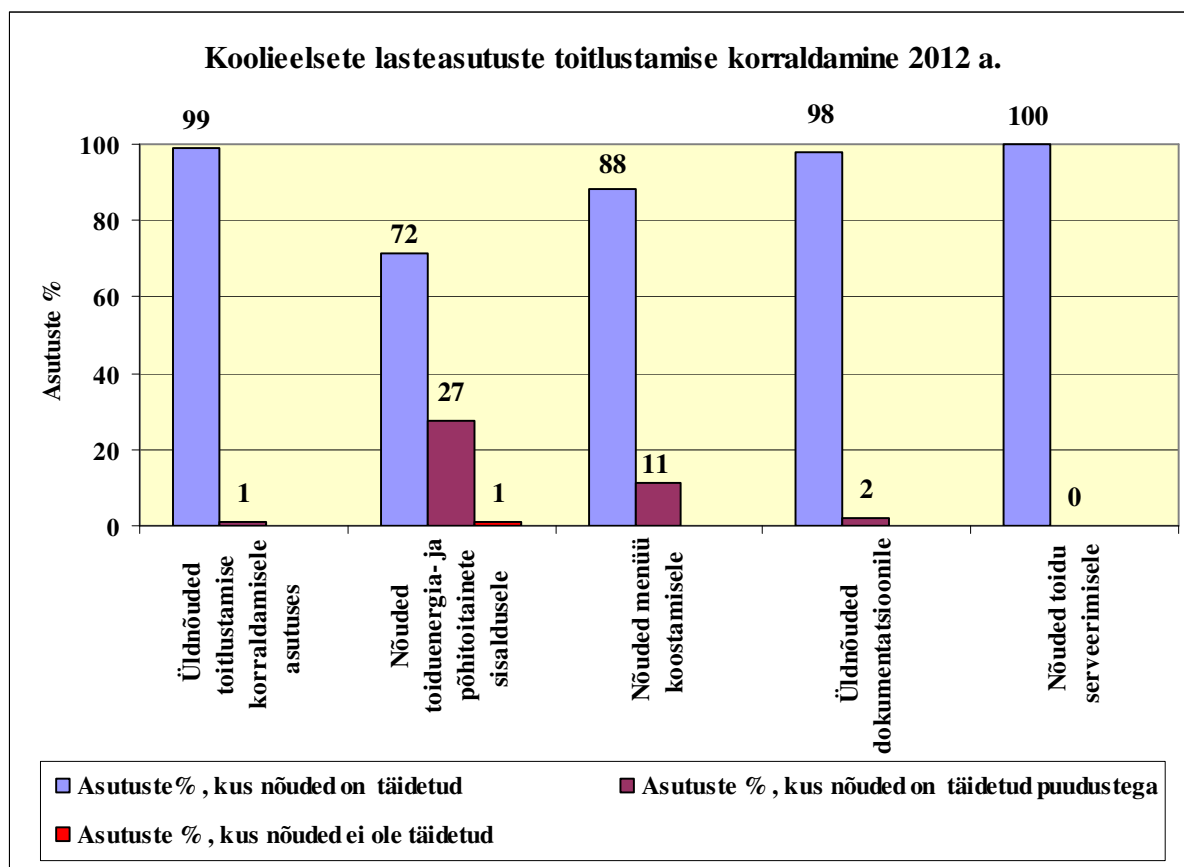
3. Toitlustamise korraldamine koolieelistes lasteasutustes

2012. aastal kontrolliti 89% tegutsevatest koolieelistest lasteasutustest (2011. aastal kontrolliti 96,4% asutustest).

Kokkuvõtte koostamisel jagati laste toitlustamise kohta kehtivad nõuded viieks erinevaks osaks (sarnaselt koolilaste toitlustamise korraldamise hindamisel).

Üldhinnanguid koolieelsete lasteasutuste toitlustamise korraldamisele ei antud.

Joonis 3 annab ülevaate järelevalve käigus koolieelistele lasteasutustele antud hinnangutest (% kontrollitud asutustest).



Joonis 3 Koolieelsete lasteasutuste toitlustamise korraldamise järelevalve tulemused 2012. aastal.

1) Jooniselt näeme, et üldnõuded toitlustamise korraldamisele on peaaegu kõigis lasteasutustes täidetud.

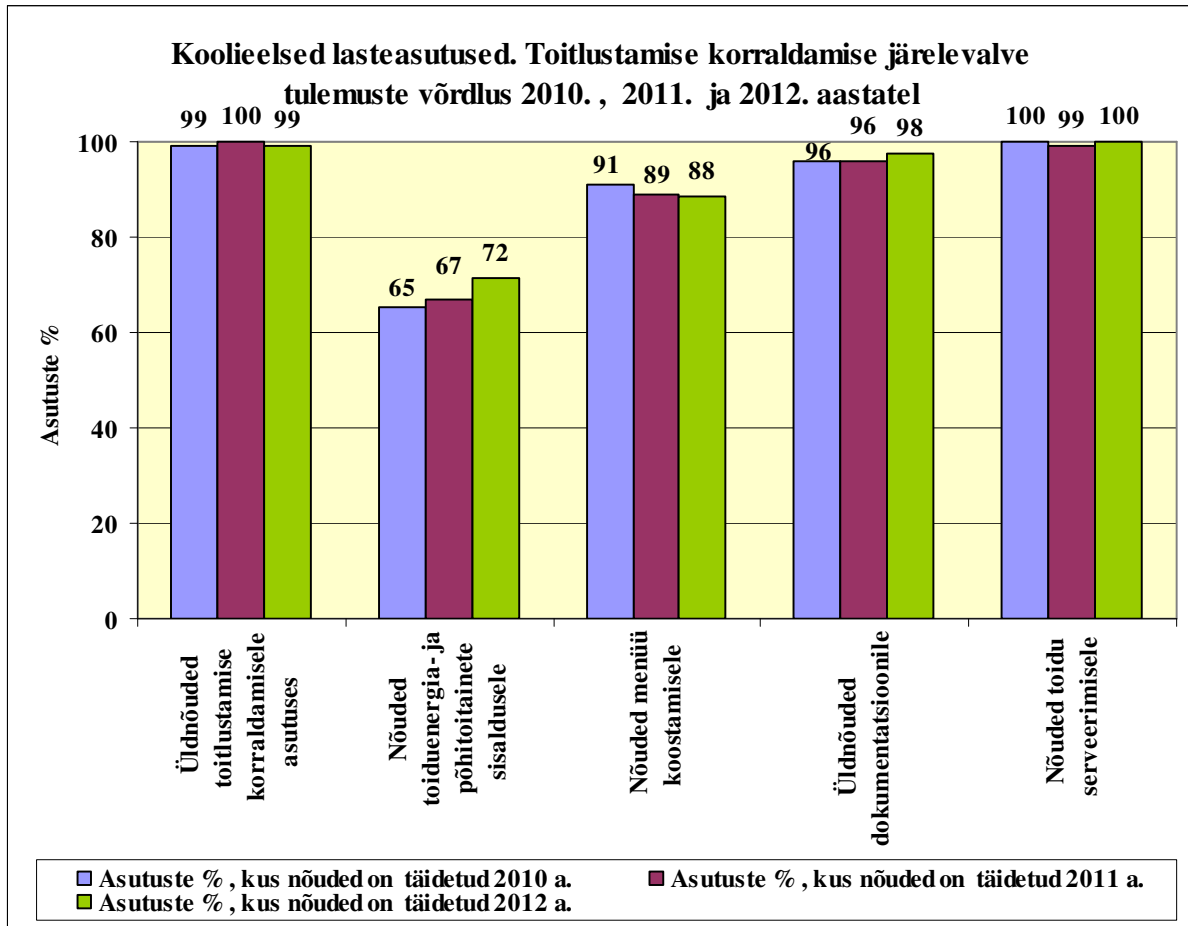
2) Nõuded toiduenergia ja põhitaitainete sisaldusele on täidetud 72% asutustest, 27% asutustest on nõuded täidetud osaliselt ning 1% esineb nõuete mittetäitmist.

3) Nõuded menüü koostamisele on täidetud 88% asutustest ja 11% asutustest on nõuded täidetud puudustega.

4) Üldnõuded dokumentatsioonile on täidetud 98% asutustest ning 2% on täidetud puudustega.

5) Nõuded toidu serveerimisele on täidetud kõikides asutustes.

Joonis 4 võrdleb koolieelsetes lasteasutustes toitlustamise korraldamise järelevalve tulemusi 2010., 2011. ja 2012. aastatel.



Joonis 4 Koolieelsete lasteasutuste toitlustamise korraldamise järelevalve tulemuste võrdlus 2010., 2011. ja 2012. aastatel.

Jooniselt näeme, et olukord on suures osas jäänud samale tasemele.

Põhiliseks probleemiks lasteasutuses toitlustamise korraldamisel on põhitaitainete ja toiduenergia sisalduse arvutamise seotud raskused.

Toiduainete kallinemise tõttu kannatab menüü mitmekesisus. Maakohtades on probleeme värskete puu- ja köögivilja varustusega.

Kontrolli käigus kohatakse sagedasti toiduvalmistamise käigus retseptuuri muutmist, kuid toidu tehnoloogilised kaardid jäävad seejuures muutmata.

Menüü koostamise osas on inspekteerimiste käigus lasteasutusi vajadusel mitmeti nõustatud ja saadud positiivseid tulemusi.

4. Toitlustamise korraldamine noortelaagris

2012. aastal kontrolliti 100% tegutsevatest noortelaagritest.

Inspekterimise käigus toitlustamise korraldamise osas puudusi ei avastatud.

5. Toitlustamise korraldamine hoolekandeesutuses

2012. aastal kehtivate nõuete täitmist kontrolliti 31% tegutsevatest laste hoolekandeesutustest ning 50% tegutsevatest täiskasvanud hoolekandeesutustest.

Menüü koostamisel lähtutakse hoolealuste seisundist. Arvutatud keskmine toiduenergia ja makrotoitainete sisaldus on nõuetega vastavuses.

6. Toitlustamise korraldamine tervishoiuteenust osutavas asutuses

2012. aastal kontrolliti 53% tegutsevatest objektidest. Aasta jooksul laekus Terviseametile 3 toitlustamise korraldamisega seotud kaebust. Nendest 1 osutus põhjendatuks. Menetluse käigus oli toitlustamise korraldaja vastavalt nõustatud ning puudused olid likvideeritud.

Tervishoiuteenust osutavate asutuste toitlustamine ning Menüü arvutatud keskmine toiduenergia ja makrotoitainete sisaldus on nõuetega vastavuses.

7. Toitlustamise korraldamine kinnipidamisasutuses

Toitlustamise korraldamist kontrolliti 72% tegutsevatest asutustest. Suurenenud tähelepanu all oli toitlustamise korraldamine vanglates. Kinnipeetavatele pakutavate toitade arvutatud keskmine toiduenergia ja makrotoitainete sisaldus oli nõuetega vastavuses.

Aasta jooksul laekus Terviseametile 6 kaebust toitlustamise korraldamise kohta. Menetluse käigus tunnistati kõik kaebused põhjendamatuteks.