

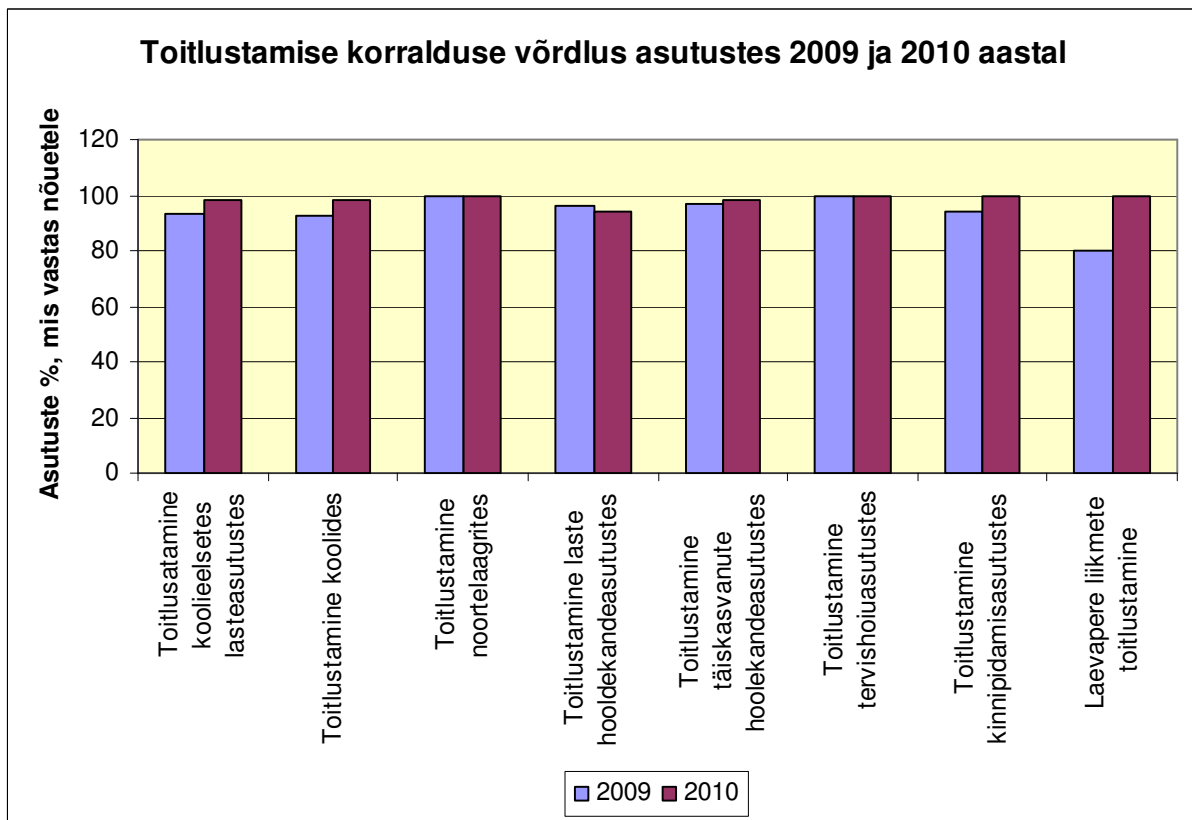
Toitlustamisalane järelevalve. 2010. a aruanne

1. Järelevalve üldtulemused toitlustamise korraldamise valdkonnas

Järelevalve teostamine toimus kinnitatud tööplaani alusel.

näitab nõuetele vastavate asutuste osakaalu (%) kontrollitud asutuste üldarvust.

Järelevalve tulemuste põhjal võib öelda, et 2010. aasta lõpuks vastas enamus kontrollitud asutustest kehtivatele nõuetele. Toitlustamise korraldamist reguleerivate nõuete rikkumiste kõrvaldamiseks tehti 2010 aastal 52 ettekirjutust ning 23 hoiatust (2009. aastal tehti 170 ettekirjutust ning 91 hoiatust).



Joonis 1. Toitlustamise korralduse üldandmete võrdlus 2009 ja 2010 aastal.

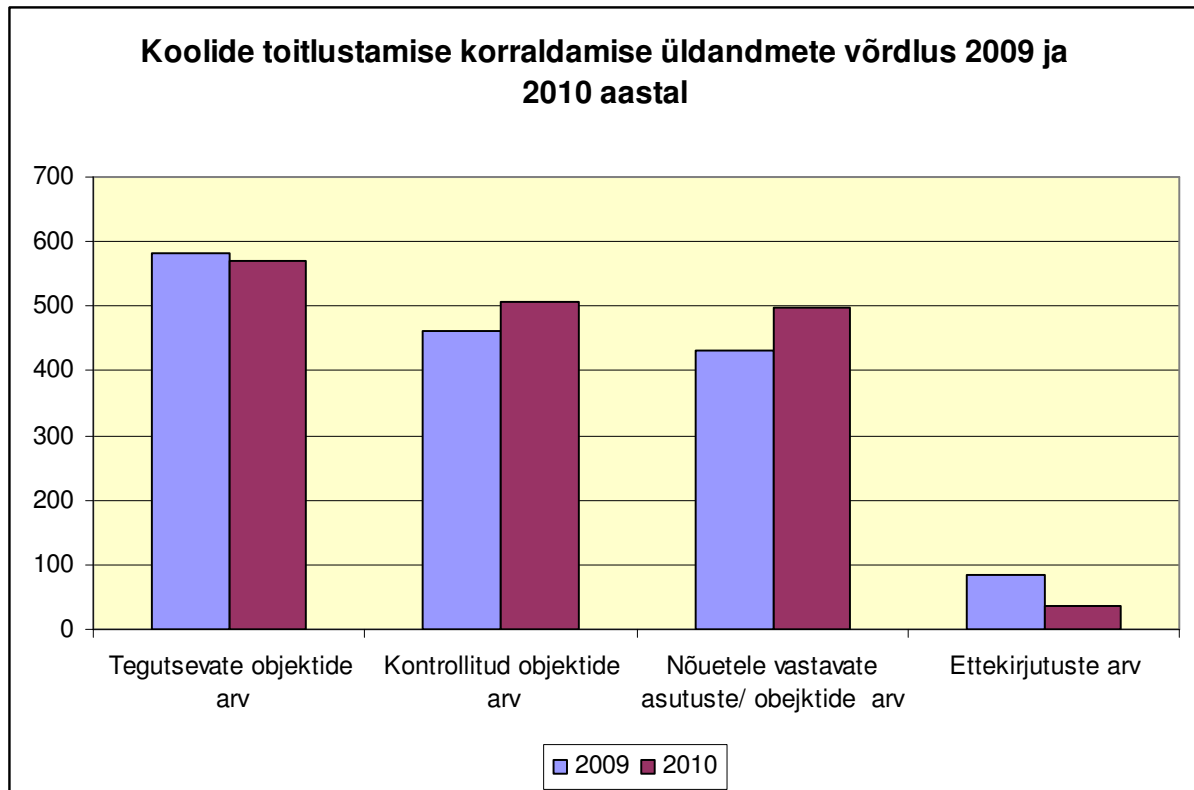
2. Toitlustamise korraldamine koolis

Toitlustamise korraldust kontrolliti 15. jaanuari 2008. a määruse nr 8 „Tervisekaitsenõuded toitlustamisele koolieelses lasteasutuses ja koolis“ nõuete järgi.

2010 aastal kontrolliti 88,8% tegutsevatest koolidest (2009. aastal kontrolliti 79% koolidest).

Ettekirjutuste arv oli 37 ja hoiatuste arv 17 (2009 aastal oli vastavalt 85 ja 49).

Joonis 2 võrdleb toitlustamise korraldamise üldandmeid 2009 ja 2010 aastal.



Joonis 2. Koolide toitlustamise üldandmete võrdlus 2009 ja 2010 aastal.

Jooniselt näeme, et tegutsevate objektide arv on vähenenud. Tegutsevate asutuste kontrollimise osakaal on suurenenud 9,4%. Aasta lõpuks vastas nõuetele 98,2% kontrollitud asutustest, mida on 5,4% rohkem kui 2009 aastal. Ettekirjutuste arv on võrreldes 2009 aastaga vähenenud, 2010 aastal tehti 37 ettekirjutust (2009 aastal 85).

Põhilisteks probleemideks oli: liiga vähe pakutakse kalast toite ning värsket köögi- ja puuvilja; mõnes koolis pakutakse liiga sageli vorstitooteid; puudusid arvestused toiduenergia ja põhitoitainete osas; mõnel puudus tehnoloogiline kaart.

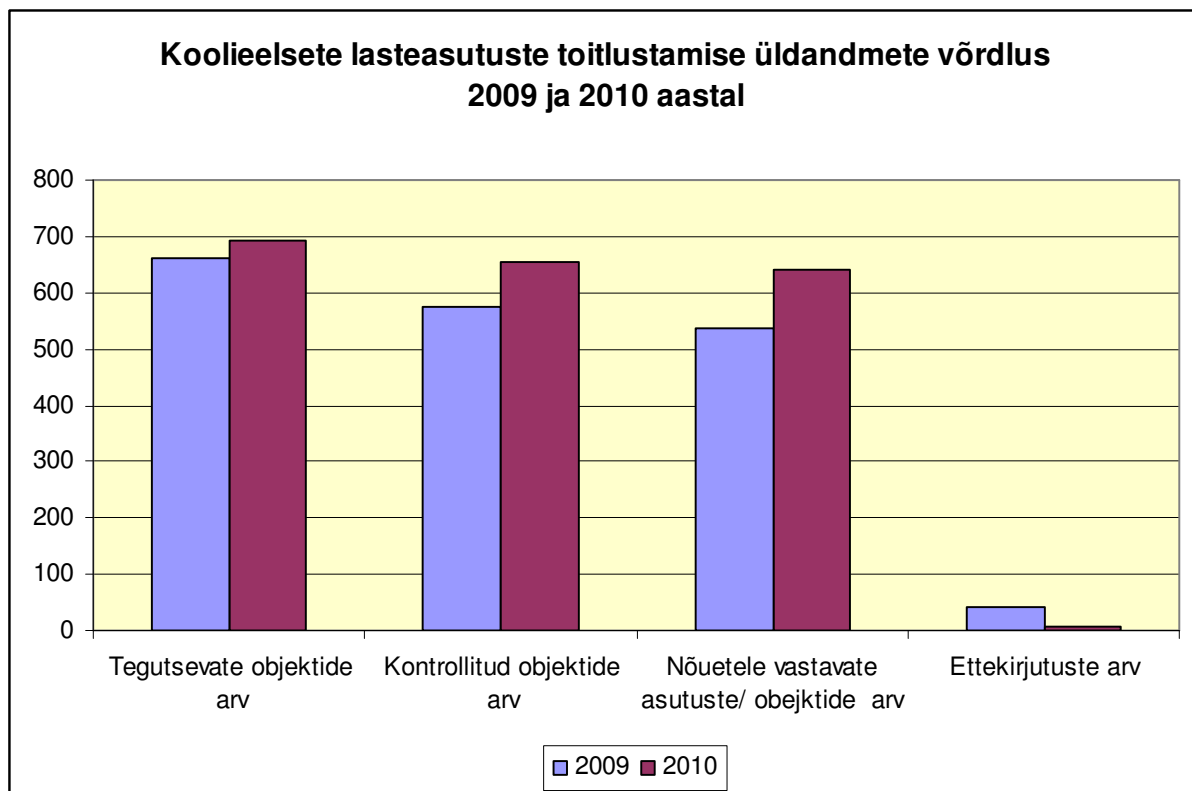
Kontrollitulemustest näeme, et toitlustamise olukord koolides on liikunud positiivses suunas.

3. Toitlustamise korraldamine koolieelses lasteasutuses

Toitlustamise korraldust kontrolliti 15. jaanuari 2008. a määruse nr 8 „Tervisekaitseõuded toitlustamisele koolieelses lasteasutuses ja koolis“ nõuete järgi.

2010 aastal kontrolliti 94,5% tegutsevatest koolieelsetest lasteasutustest (2009. aastal kontrolliti 87% tegutsevatest koolieelsetest lasteasutustest). Ettekirjutuste arv oli 7 ja hoiatuste arv 6 (2009 aastal oli vastavalt 43 ja 31).

Joonis 5 võrdleb 2009 ja 2010 aasta koolieelsete lasteasutuste üldandmeid.



Joonis 5. Koolieelsete lasteasutuste toitlustamise üldandmete võrdlus 2009 ja 2010 aastal.

Jooniselt näeme, et koolieelsete lasteasutuste arv on suurenenud ning kontrollitud tegutsevatest koolieelsetest lasteasutuste arv on samuti suurenenud 7,5% võrra. Nõuetele vastavate kontrollitud asutuste arv on võrreldes 2009 aastaga suurenenud 4,5%. Ettekirjutuste arv on tunduvalt vähenenud, 2009 aastal tehti 43 ettekirjutust ning 2010 aastal ainult 7.

Toitlustamist on inspekteeritud vastavalt sotsiaalministri 15. jaanuari 2008. a määrusele nr 8 „Tervisekaitseõuded toitlustamisele koolieelses lasteasutuses ja koolis“.

Põhilisteks probleemideks oli: liiga vähe pakutakse kalast toite ning värsket köögi-ja puuvilja; menüü ei ole mitmekesine; mõnes asutuses esines liiga tihti vorstitooted; puudusid

arvestused toiduenergia ja põhitoitainete osas või ei vastanud nõuetele; tehnoloogilist kaarti ei ole või on puudustega; kasutati siirupit, milles leidis toiduvärvi E122.

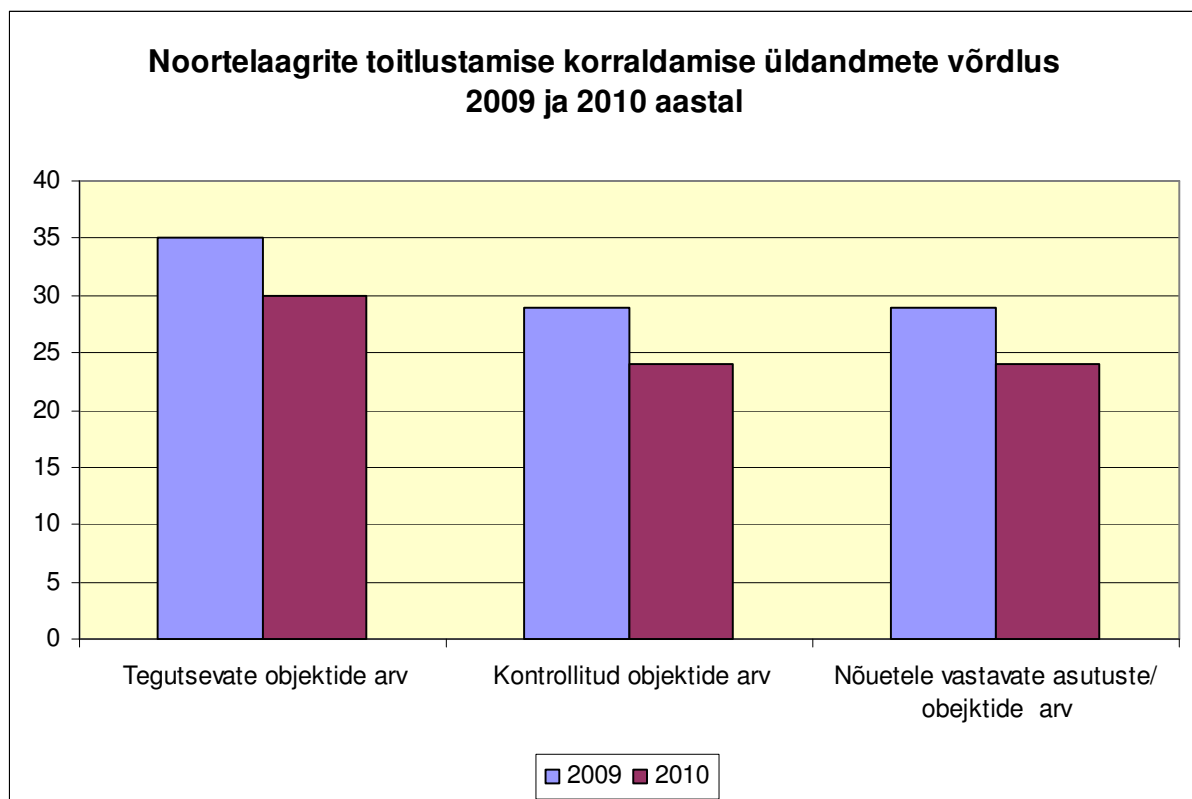
Järelevalve tulemustest näeme, et koolieelsete lasteasutuste toitlustamise olukord on liikunud positiivses suunas.

4. Toitlustamise korraldamine noortelaagris

Toitlustamise korraldamist kontrolliti sotsiaalministri 23. novembri 1999. a määruse nr 70 „Tervisekaitse nõuded noorte püsilaagritele“ nõuete järgi.

2010 aastal kontrolliti 80% tegutsevatest noortelaagritest.

Joonis 10 võrdleb noortelaagrite toitlustamise üldandmeid 2009 ja 2010 aastal.

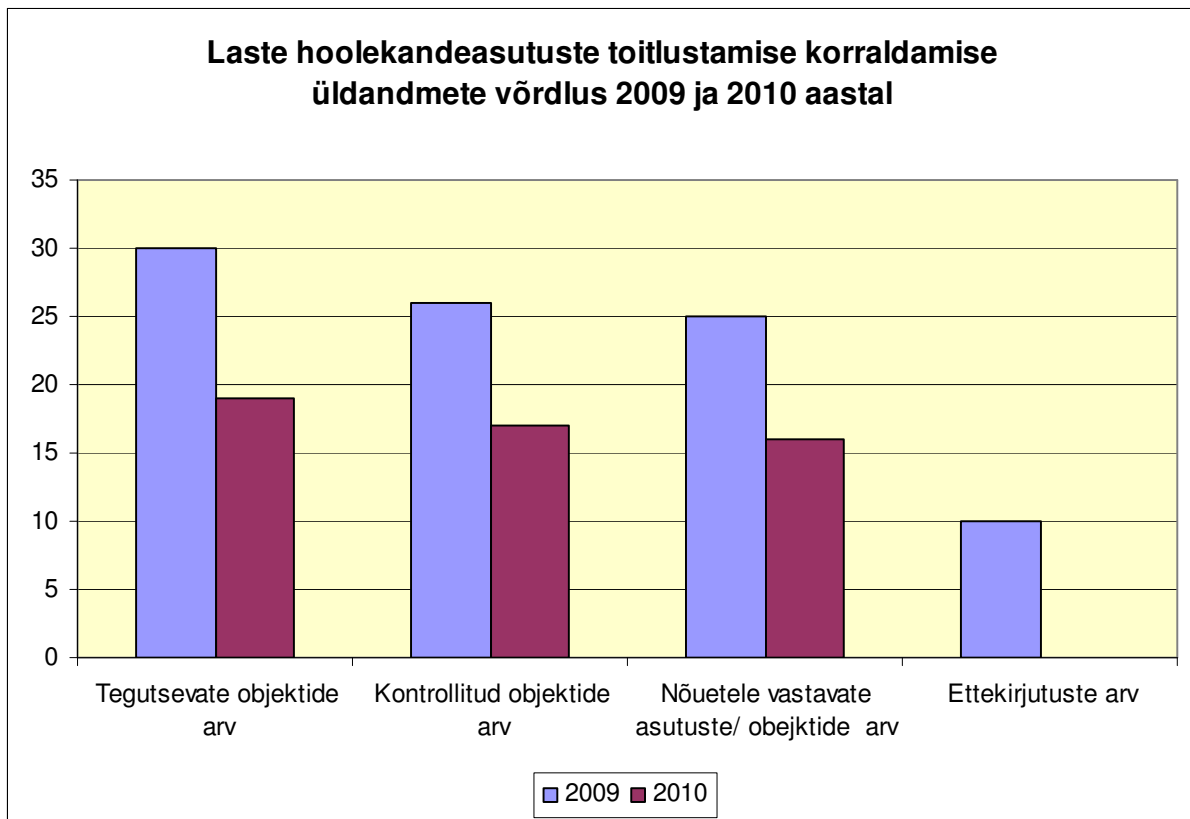


Joonis 10. Noortelaagrite toitlustamise korraldamise üldandmete võrdlus 2009 ja 2010 aastal. Jooniselt näeme, et tegutsevate objektide arv on vähenenud. Kontrollitud asutuste osakaal on veidi vähenenud 82,8% pealt 80%-le. Kontrollitud objektidest vastas nõuetele 100% nii 2009 kui ka 2010 aastal.

5. Toitlustamise korraldamine hoolekandeaasutuses

Toitlustamise korraldamist kontrolliti sotsiaalministri 14. novembri 2002. a määruse nr 131 „Tervisekaitse nõuded toitlustamisele tervishoiu- ja hoolekandeaasutuses“ nõuete järgi. 2010 aastal kontrolliti 89,5% tegutsevatest laste hoolekandeaasutustest ning 55,9% tegutsevatest täiskasvanud hoolekandeaasutustest. Hoolekandeaasutustes tehti kokku 5 ettekirjutust.

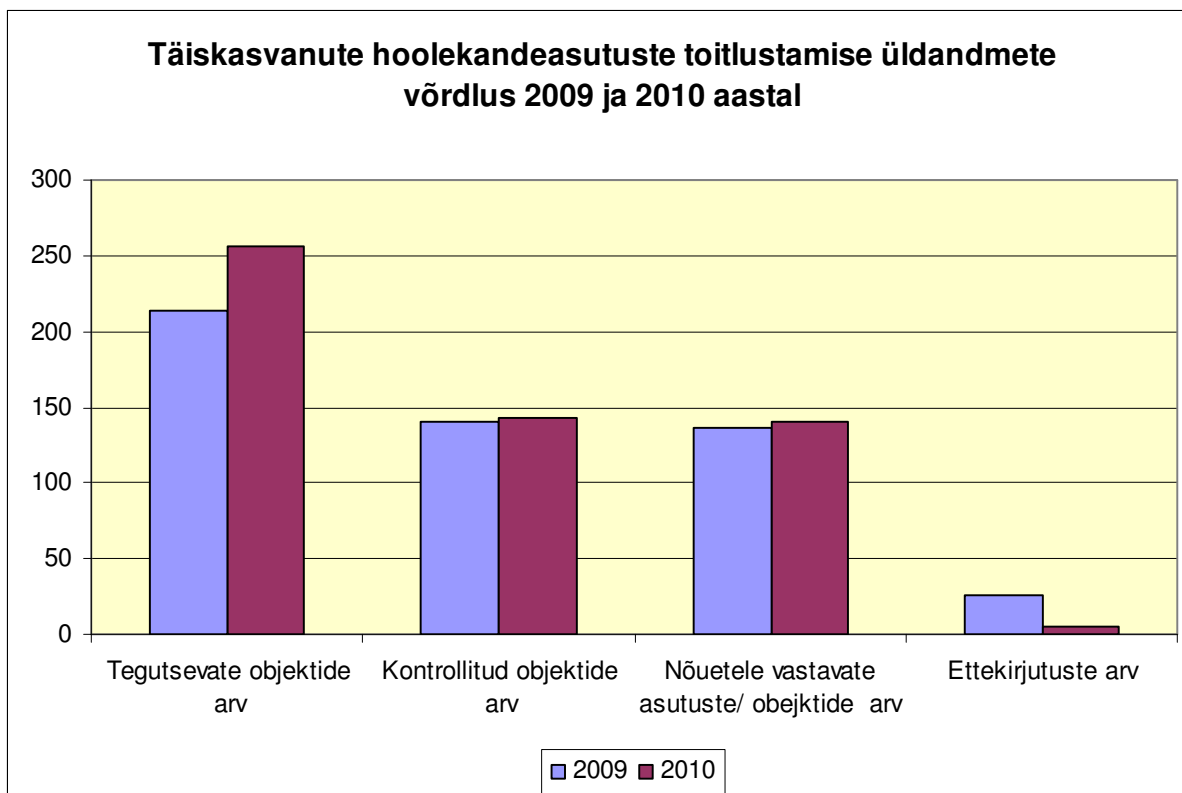
Joonis 8 võrdleb lastehoolekande asutuste toitlustamist 2009 ja 2010 aastal.



Joonis 8. Laste hoolekandeaasutuste toitlustamise korraldamise üldandmete võrdlus 2009 ja 2010 aastal.

Jooniselt näeme, et tegutsevate objektide arv on vähenenud. Tegutsevate asutuste kontrollimise % on enam vähem samaks jäänud, vastavalt 2010 aastal 89,5% ja 2009 aastal 86,7%. Kontrollitud asutustest vastas nõuetele 94,1%, mida on 2% vähem kui 2009 aastal. Ettekirjutusi 2010 aastal laste hoolekandeaasutustele ei tehtud.

Joonis 9 võrdleb täiskasvanute hoolekandeaasutuste toitlustamise üldandmeid 2009 ja 2010 aastal.



Joonis 9. Täiskasvanute hoolekandeesutuste toitlustamise üldandmete võrdlus 2009 ja 2010 aastal.

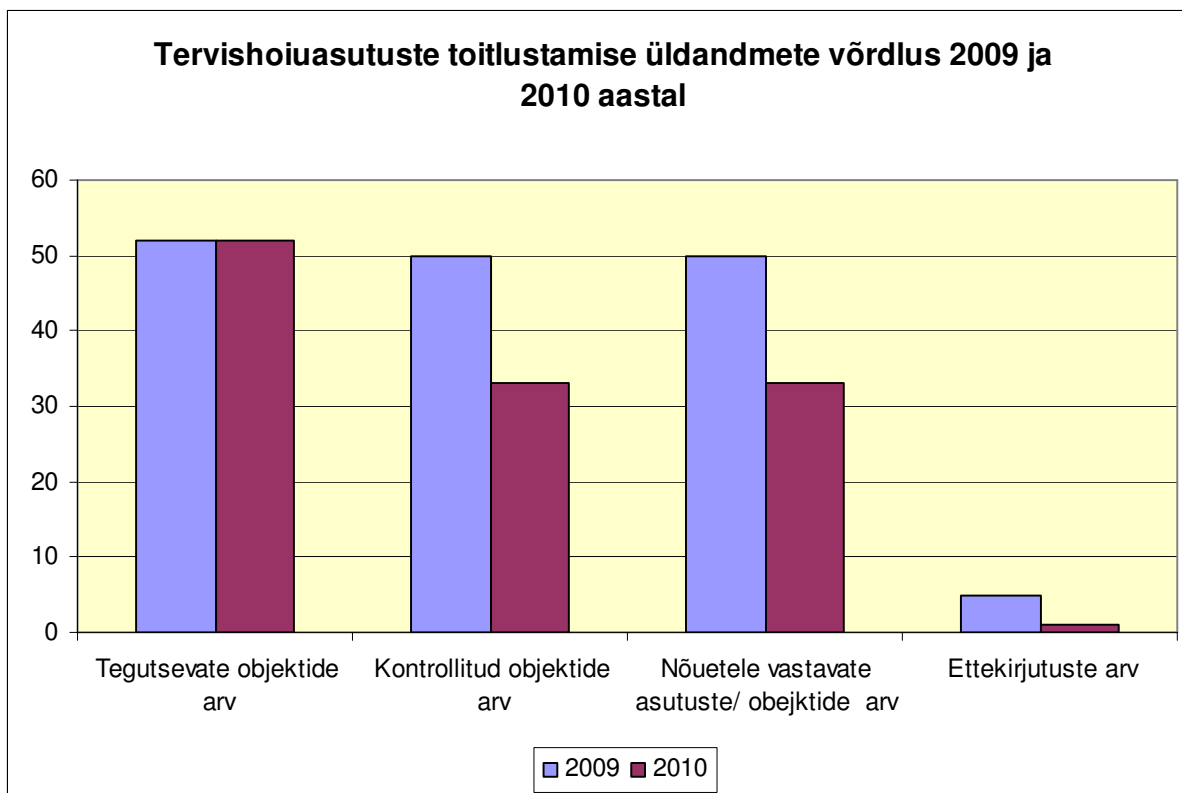
Jooniselt näeme, et tegutsevate objektide arv on suurenenud. Toitlustamise korraldamist kontrolliti üle poolte tegutsevates asutustes (55,9%), mida on 9,6% vähem kui 2009 aastal. Kontrollitud asutustest vastas aasta lõpuks nõuetele 97,9% asutustest, mida on 0,8% rohkem kui 2009 aastal. Ettekirjutuste arv oli 2010 aastal 5, mille arv on 2009 aastaga võrreldes tunduvalt vähenenud, 2009 aastal oli ettekirjutuste arv 26.

Põhiliseks probleemiks oli kahe nädala toiduenergia ning põhitoiduainete arvestuse puudumine.

6. Toitlustamise korraldamine tervishoiuteenust osutavas asutuses

Toitlustamise korraldamist kontrolliti sotsiaalministri 14. novembri 2002. a määruse nr 131 „Tervisekaitsenõuded toitlustamisele tervishoiu- ja hoolekandeesutuses“ nõuete järgi. 2010 aastal kontrolliti 63,5% tegutsevatest objektidest.

Joonis 11 võrdleb toitlustamise korraldamise üldandmeid tervishoiuasutuses 2009 ja 2010 aastal.



Joonis 11. Tervishoiuasutuste toitlustamise korraldamise üldandmete võrdlus 2009 ja 2010 aastal.

Jooniselt näeme, et asutuste arv on jäänud samaks. Toitlustamise korraldamist kontrolliti üle poolte tegutsevates asutustes, mis on vähenenud 2009 aastaga võrreldes 96,2%-lt 63,5%-le.

Kontrollitud asutustest vastas 2009 ja 2010 aasta lõpuks nõuetele 100% asutustest.

Ettekirjutuste arv on vähenenud viielt ühele.

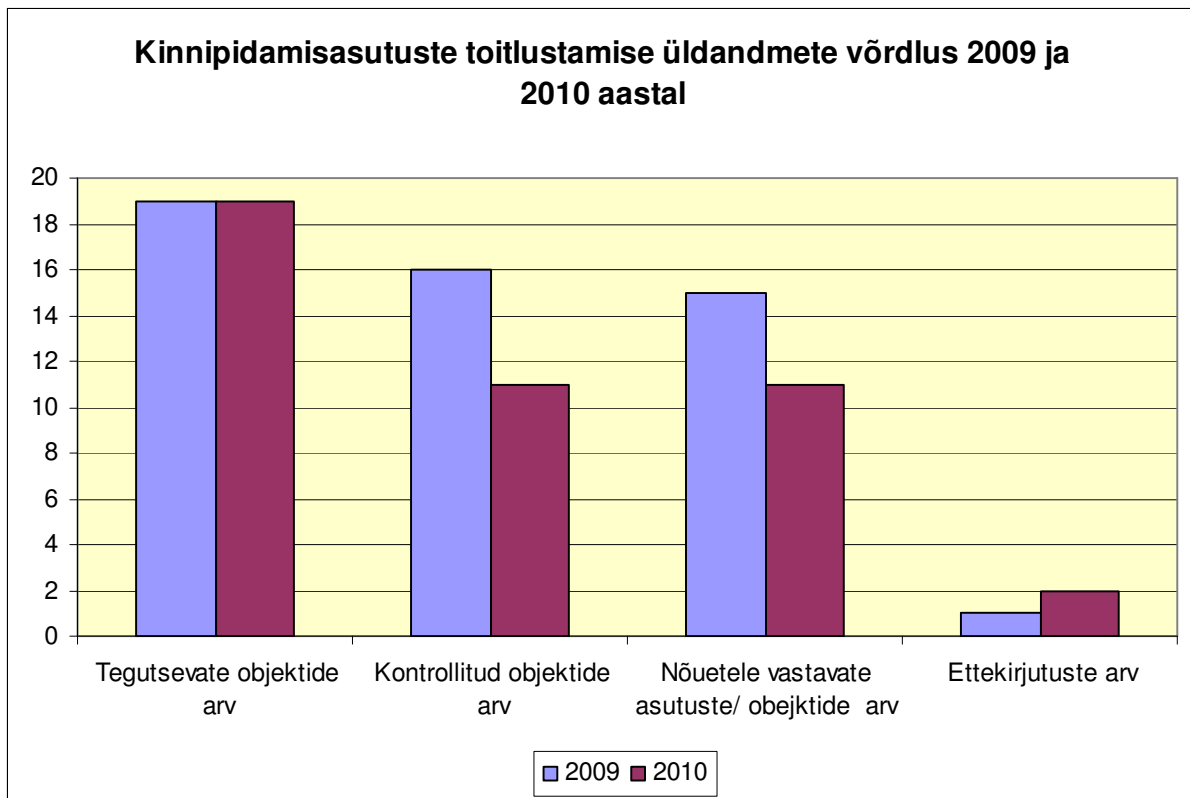
Põhiliseks probleemiks oli: dieettoitudel puudus toiduenergia ja põhitoidainete arvestused.

7. Toitlustamise korraldamine kinnipidamisasutuses

Toitlustamise korraldamist kontrolliti sotsiaalministri 31. detsembri 2002. a määruse nr 150 „Toidunormid kinnipidamisasutustes“ nõuete järgi.

2010 aastal kontrolliti 57,9% tegutsevatest asutustest.

Joonis 12 võrdleb kinnipidamisasutuste toitlustamise üldandmeid 2009 ja 2010 aastal.



Joonis 12. Kinnipidamisasutuste toitlustamise üldandmete võrdlus 2009 ja 2010 aastal.

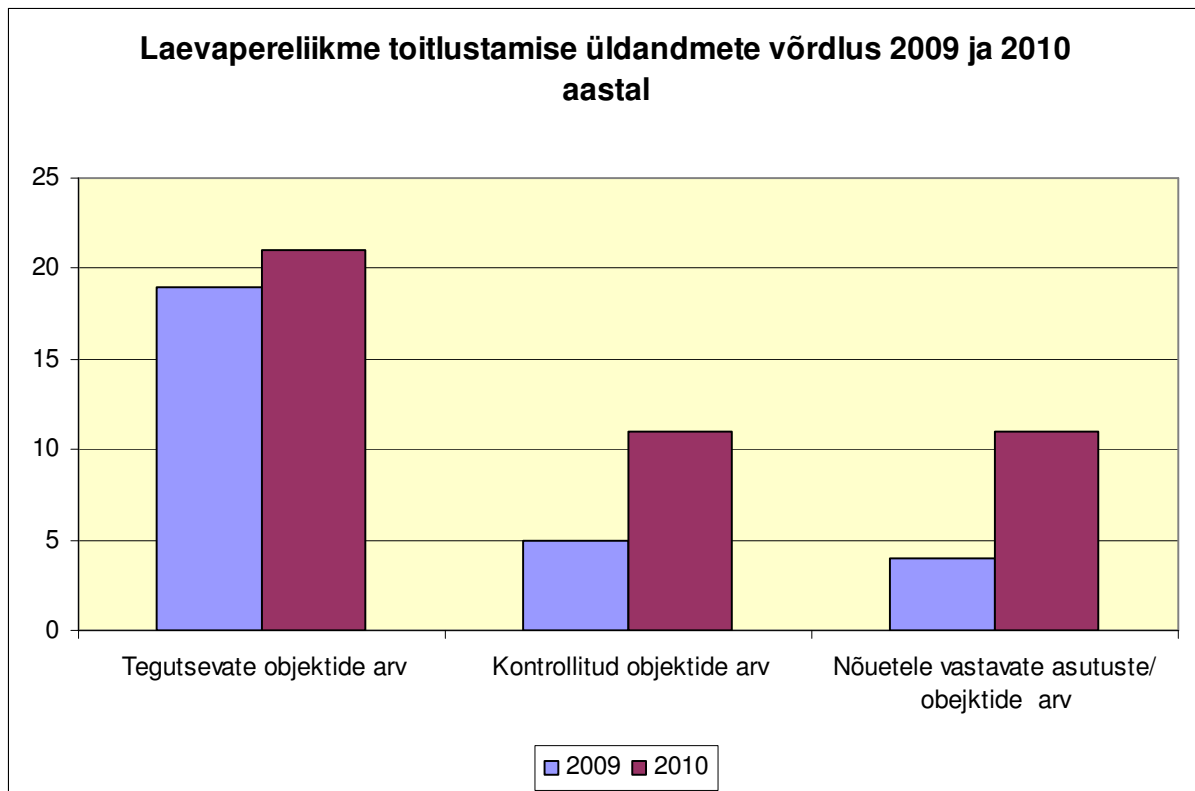
Tegutsevate objektide arv on jäänud samaks. Toitlustamise korraldamist kontrolliti üle poolte tegutsevates asutustes, mis on vähenenud 2009 aastaga võrreldes 84,2%-lt 57,9%-le.

Kontrollitud asutustest vastas aasta lõpuks nõuetele 100% asutustest, mida on 6,3% rohkem kui 2009 aastal. Ettekirjutuste arv on suurenenud ühelt kahele.

8. Laevapere liikmete toitlustamine

Järelevalvet teostatakse sotsiaalministri 20. juuni 2003. a määruse nr 93 “Laevapere liikme toidunormid ja toitlustamise kord” alusel.

Joonis 13 võrdleb laevapere toitlustamise üldandmeid 2009 ja 2010 aastal.



Joonis 13. laevapere toitlustamise üldandmed 2009 ja 2010 aastal.

Jooniselt näeme, et tegutsevate objektide arv on suurenenud. Kontrollitud objektide osakaal on suurenenud 26,3%-lt 52,4%-le. Kontrollitud objektidest vastas 2010 aastal nõuetele 100%, 2009 aastal vastas nõuetele 80%.