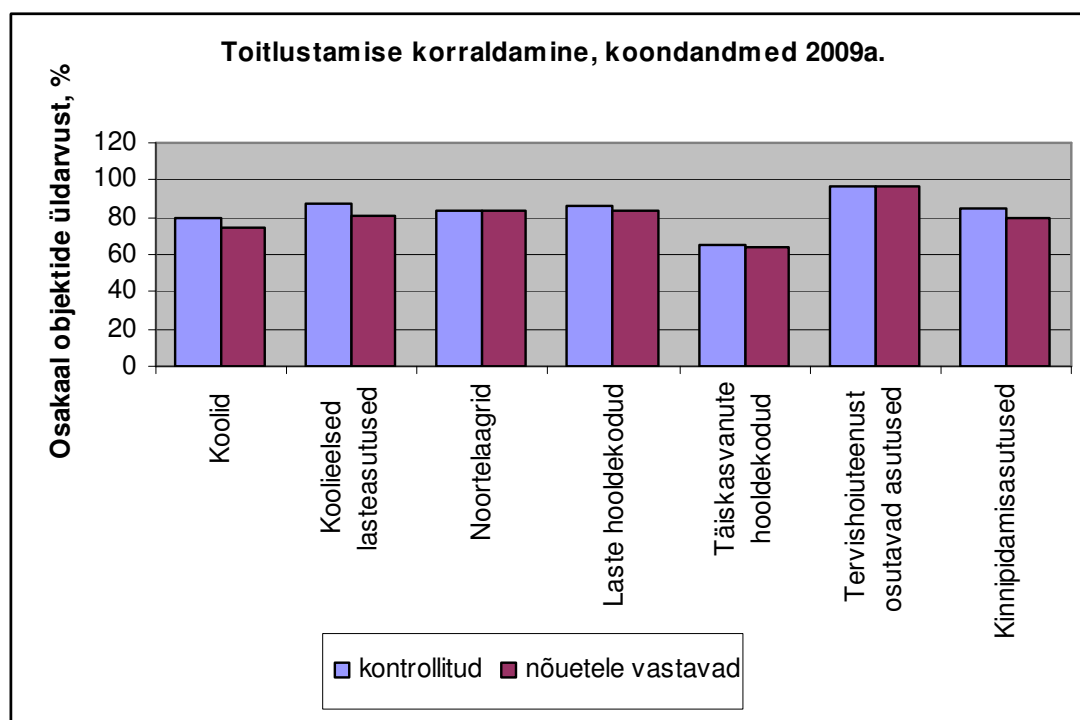


# Toitlustamisalane järelevalve 2009. a aruanne

## 1. Järelevalve üldtulemused toitlustamise korraldamise valdkonnas

Järelevalve teostamine toimus kinnitatud tööplaani alusel. Vajadusel korraldati lisaks ka plaaniväliseid kontrole (näiteks: kaebuse alusel). Joonis 1 näitab nõuetele vastavate asutuste osakaalu (%) kontrollitud asutuste üldarvust.

Järelevalve tulemuste põhjal võib öelda, et 2009. aasta lõpuks vastas enamus kontrollitud asutustest toitlustamise korraldamise poolest kehtivatele nõuetele. Toitlustamise korraldamist reguleerivate nõuete rikkumiste kõrvaldamiseks tehti 2009. aastal 170 ettekirjutust ning 91 hoiatust (2008. aastal tehti 376 ettekirjutust ning 54 hoiatust).



Joonis 1. Toitlustamise korraldamise üldandmed 2009. aastal.

Järelevalve käigus avastati enamasti puudusi nõuete täitmisega toiduenergia- ja põhitoitainete sisalduse osas. Oli puudusi ka menüü koostamise ja dokumentatsiooni osas.

## 2. Toitlustamise korraldamine koolis

Toitlustamise korraldust kontrolliti 15. jaanuari 2008. a määruse nr 8 „Tervisekaitse nõuded toitlustamisele koolieelses lasteasutuses ja koolis“ kehtestatud nõuete järgi.

2009. aastal kontrollis Terviseamet toitlustamise korraldamist 463 koolis ehk 79% tegutsevatest koolidest (2008. aastal kontrolliti 446 kooli ehk 76% koolidest), kontrollimiste üldarv oli 532. Ettekirjutuste arv oli 85 ja hoiatuste arv 49.

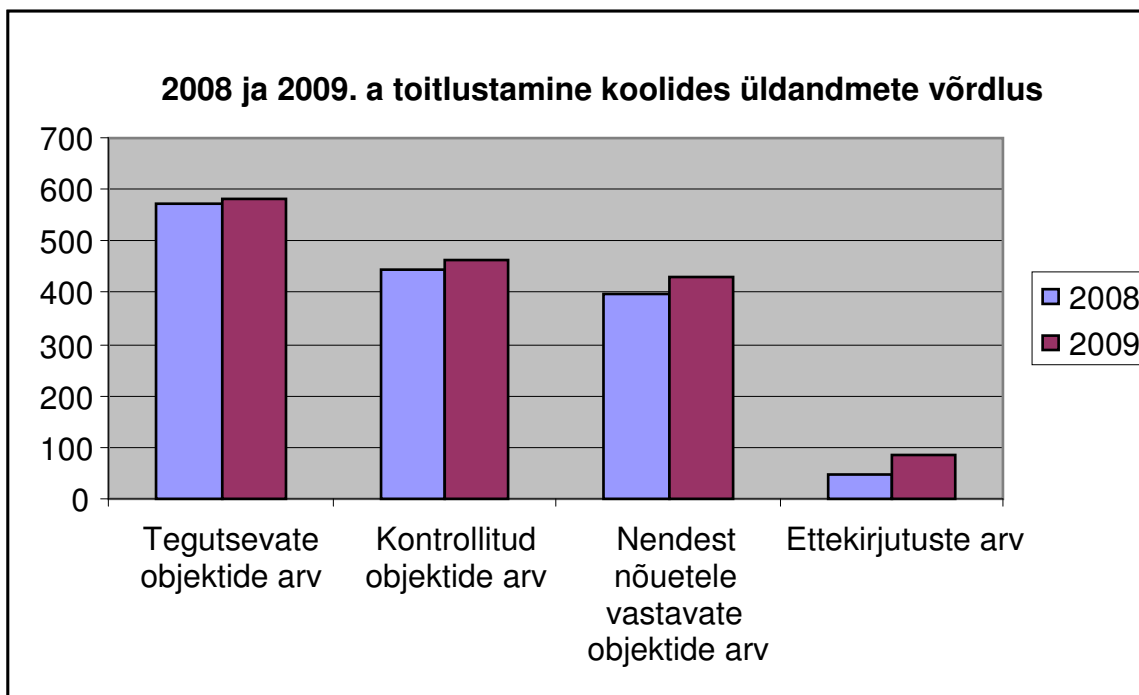
2009. aasta järelevalve üldtulemusi koolide üle tutvustab Tabel 1.

Tabel 1. Järelevalve koolides

Talitus	Tegutsevate objektide arv	Kontrollitud objektide arv	Nendest nõuetele vastavate asutuste %	Ettekirjutuste arv
Põhja Talitus	200	138	95	32
Lõuna Talitus	190	180	89	28
Lääne Talitus	106	90	93	7
Ida Talitus	87	55	100	18
<b>Kokku:</b>	<b>583</b>	<b>463</b>	<b>93</b>	<b>85</b>

Tabelist näeme, et 2009. aasta lõpuks vastas nõuetele 93% kontrollitud koolidest (2008. a 89%), seega nõuetele vastavate koolide arv on suurenenud 4%.

Joonis 2 võrdleb toitlustamise korraldamise üldandmeid 2008. ja 2009. aastal.



Joonis 2. Toitlustamine koolides, üldandmete võrdlus 2008 ja 2009 aastal.

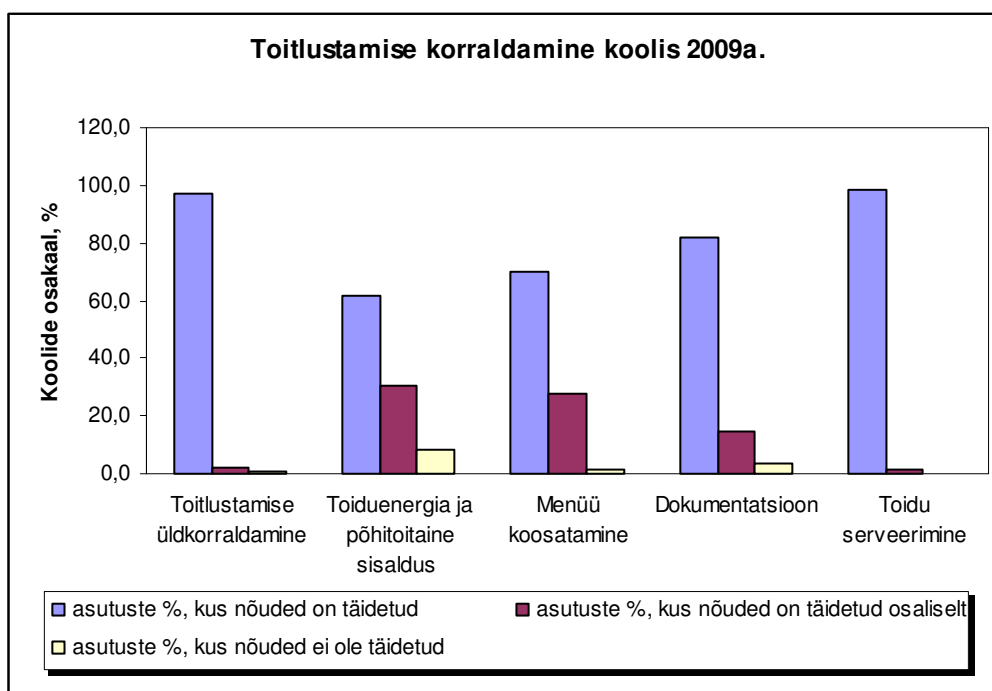
Toitlustamist on inspekteeritud vastavalt sotsiaalministri 15. jaanuari 2008. a määrusele nr 8 „Tervisekaitse nõuded toitlustamisele koolieelses lasteasutuses ja koolis“.

Antud kokkuvõtte koostamisel jagati kooliõpilaste toitlustamise kohta kehtivad nõuded viieks erinevaks osaks:

1. Üldnõuded toitlustamise korraldamisele (nt. söögiajad ja pikkused, joogivee kättesaadavus jm);
2. Nõuded toiduenergia- ja põhitaitainete sisaldusele;
3. Nõuded menüü koostamisele (nt. mitmekesisus);
4. Üldnõuded dokumentatsioonile (nt. tehnoloogilised juhendid jm);
5. Nõuded toidu serveerimisele (nt. serveerimistemperatuur).

Iga osa hindamisel lähtuti sellest, kas nõuded olid täielikult täidetud, osaliselt täidetud või ei olnud täidetud.

Joonis 3. annab ülevaate järelevalve käigus koolidele antud hinnangutest (% kontrollitud koolidest).



Joonis 3. Toitlustamise korraldamine koolis 2009 aastal.

Jooniselt näeme, et toitlustamise üldkorraldamise ja toidu serveerimise osas on suuremal osal koolidel nõuded täielikult täidetud. Toiduenergia ja põhitoitainete sisalduse, menüü koostamise ja dokumentatsiooni osas näeme, et enamus koolidel on nõuded täielikult täidetud, kuid paljudel koolidel on nõuded, kas osaliselt täidetud või ei ole üldse täidetud.

Üldiselt on toitlustamine koolides korraldatud hästi. Enamasti on lastele pakutav toit vaheldusrikas. Põhilised probleemid olid järgmised: kahe nädala keskmise toiduenergia ja põhitoitainete arvestuse puudumine; toiduenergia ja põhitoitainete sisaldus toidus ei vasta nõuetele; mõnel koolil ei olnud koostatud menüü 10 päevaks; tehnoloogilised kaardid ei vasta nõuetele; arvutiprogramme ei osata veel täielikult kasutada; mõnes koolis esines menüüs tihti vorstitooteid(viinerid, keeduvorst); mõnes koolis ei olnud menüü nähtavas kohas; nõuetele mittevastav joogivesi (liigne fluoriidisisaldus joogivees). Laeva valla ja Ülenurme valla Tõrvandi aleviku territooriumil paiknevates lasteasutustes kõrvaldati viimane joogivee automaatide kasutusele võtmisega.

Inspekterimise käigus on antud juhtnööre ja õpetusi puuduste kõrvaldamiseks.

### 3. Toitlustamise korraldamine koolieelses lasteasutuses

Toitlustamise korraldust kontrolliti 15. jaanuari 2008. a määruse nr 8 „Tervisekaitseõuded toitlustamisele koolieelses lasteasutuses ja koolis“ kehtestatud nõuete järgi.

2009. aastal kontrolliti toitlustamise korraldamist 575 koolieelses lasteasutuses, ehk 87% koolieelsetest lasteasutustest (2008. aastal kontrolliti 611 asutust, 95%), kontrollimiste üldarv oli 639. Ettekirjutuste arv oli 43 ja hoiatuste arv 31.

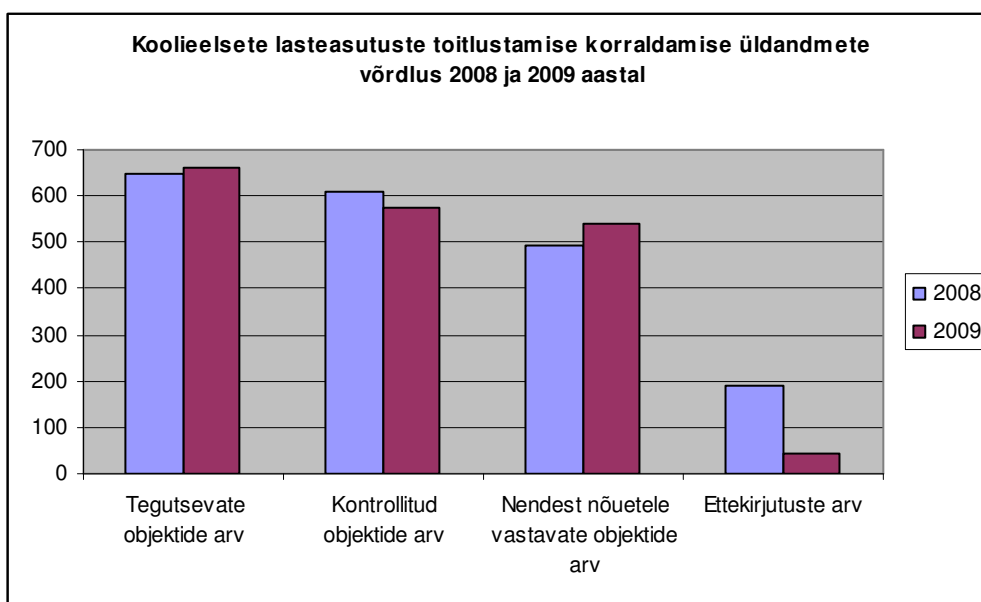
2009. aasta järelevalve üldtulemusi koolieelsetes lasteasutustes tutvustab Tabel 2.

Tabel 2. Järelevalve koolieelsetes lasteasutustes

Talitus	Tegutsevate objektide arv	Kontrollitud objektide arv	Nendest nõuetele vastavate asutuste %	Ettekirjutuste arv
Põhja talitus	286	253	98	27
Lõuna talitus	200	184	86	15
Lääne talitus	73	66	94	1
Ida talitus	102	72	97	0
<b>Kokku:</b>	<b>661</b>	<b>575</b>	<b>94</b>	<b>43</b>

Tabelist näeme, et 2009. aasta lõpuks vastas nõuetele 94% kontrollitud koolieelsetest lasteasutustest (2008. a 80%), seega nõuetele vastavate koolieelsete lasteasutuste arv on suurenenud 14%.

Joonis 4 võrdleb toitlustamise korraldamise üldandmeid 2008 ja 2009 aastal.



Joonis 4. Koolieelsete lasteasutuste toitlustamise korraldamise üldandmete võrdlus 2008 ja 2009 aastal.

Jooniselt näeme, et koolieelsete lasteasutuste arv on suurenenud. Kontrollitud asutuste arv on küll vähenenud, kuid kontrollitud objektidest nõuetele vastavate asutuste arv on suurenenud. Vähenenud on ka ettekirjutuste arv. Seega näeme, et koolieelsete lasteasutuste toitlustamise korraldamine on tunduvalt paranenud võrreldes 2008 aastaga.

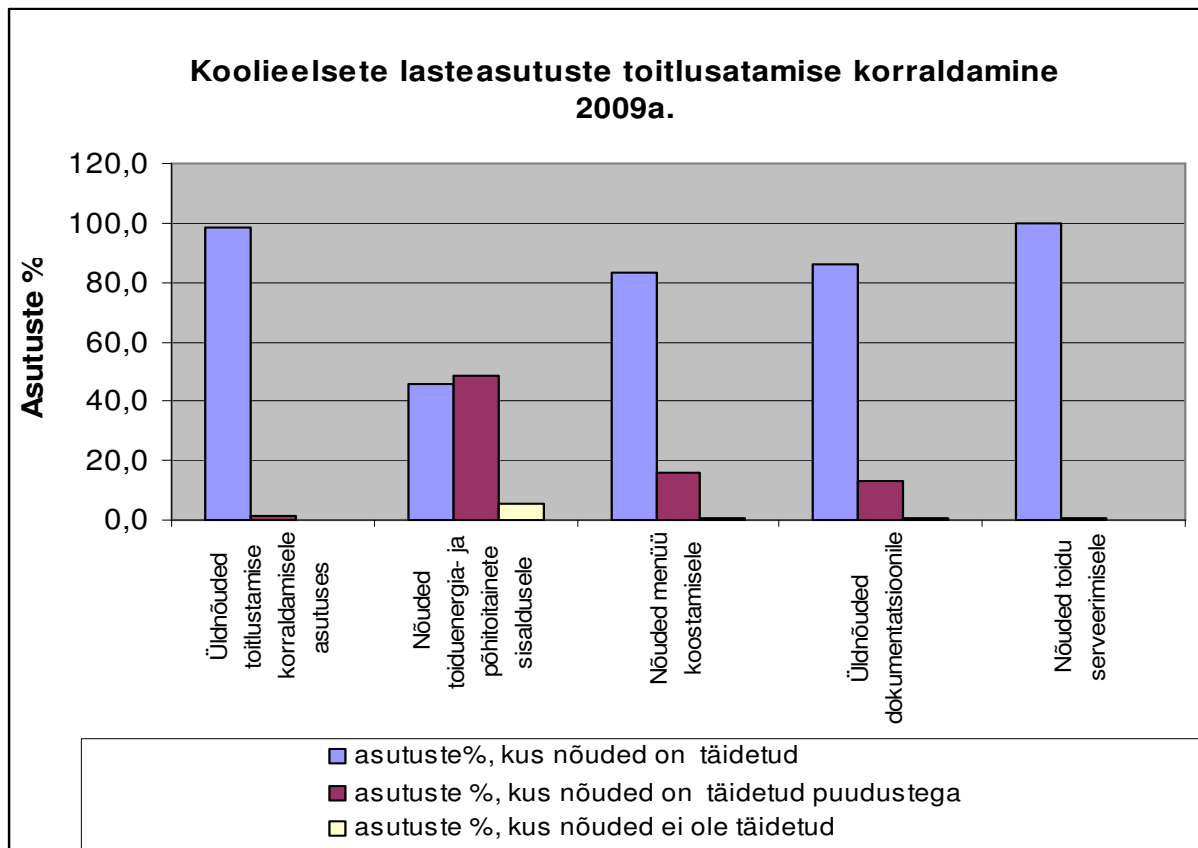
Toitlustamist on inspekteeritud vastavalt sotsiaalministri 15. jaanuari 2008. a määrusele nr 8 „Tervisekaitsenõuded toitlustamisele koolieelses lasteasutuses ja koolis“.

Antud kokkuvõtte koostamisel jagati kooliõpilaste toitlustamise kohta kehtivad nõuded viieks erinevaks osaks:

1. Üldnõuded toitlustamise korraldamisele (nt. söögiajad ja pikkused, joogivee kättesaadavus jm);
2. Nõuded toiduenergia- ja põhitaitainete sisaldusele;
3. Nõuded menüü koostamisele (nt. mitmekesisus);
4. Üldnõuded dokumentatsioonile (nt. tehnoloogilised juhendid jm);
5. Nõuded toidu serveerimisele (nt. serveerimistemperatuur).

Iga osa hindamisel lähtuti sellest, kas nõuded olid täielikult täidetud, osaliselt täidetud või ei olnud täidetud.

Joonis 5. annab ülevaate järelevalve käigus koolieelsetele lasteasutustele antud hinnangutest (% kontrollitud asutustest).



Joonis 5. Koolieelsete lasteasutuste toitlustamise korraldamine 2009. aastal.

Jooniselt näeme, et üldnõuded toitlustamise korraldamisele ja nõuded toidu serveerimisele on enamikul koolieelsetel lasteasutustel täidetud. Nõuded menüü koostamisele ja üldnõuded dokumentatsioonile on suuremal osal koolieelsetel lasteasutustel täidetud, kuid on ka asutusi, kus nõuded on täidetud osaliselt(14,7%) või ei ole üldse täidetud(0,7%). Kõige rohkem oli puudusi nõuded toiduenergia ja põhitõitainete energiasisaldusele. Jooniselt näeme, et nõuded toiduenergia ja põhitõitainete energiasisaldusele olid täielikult täidetud 45,5% kontrollitud asutustest ning puudustega oli täidetud 48,9% ning mõnel asutusel olid nõuded täitmata.

Üldiselt on toitlustamine koolieelsetes lasteasutustes korraldatud hästi. Enamasti on lastele pakutav toit vaheldusrikas. Põhilised probleemid olid järgmised: kahe nädala keskmise toiduenergia ja põhitõitainete arvestuse puudumine; toiduenergia ja põhitõitainete sisaldus toidus ei vasta nõuetele; menüü koostamisel oli probleemiks kala ning puu- ja juurviljade pakkumise vähesus; puuduvad tehnoloogilised juhendid.

Inspekterimise käigus on antud juhtnõõre ja õpetusi puuduste kõrvaldamiseks.

#### 4. Toitlustamise korraldamine hoolekandeesutuses

Toitlustamise korraldamist kontrolliti sotsiaalministri 14. novembri 2002. a määruse nr 131 „Tervisekaitsenõuded toitlustamisele tervishoiu- ja hoolekandeesutuses“ kehtestatud nõuete järgi.

2009. aastal kontrolliti toitlustamise korraldamist 26 laste hoolekandeesutuses (86,7% laste hoolekandeesutustest) ja 140 täiskasvanute hoolekandeesutuses (65,4% täiskasvanute hoolekandeesutustest).

2009. a tehti hoolekandeesutustes kokku 36 ettekirjutust ja 11 hoiatust.

2009. aasta järelevalve üldtulemusi hoolekandeesutuste üle tutvustab Tabel 3.

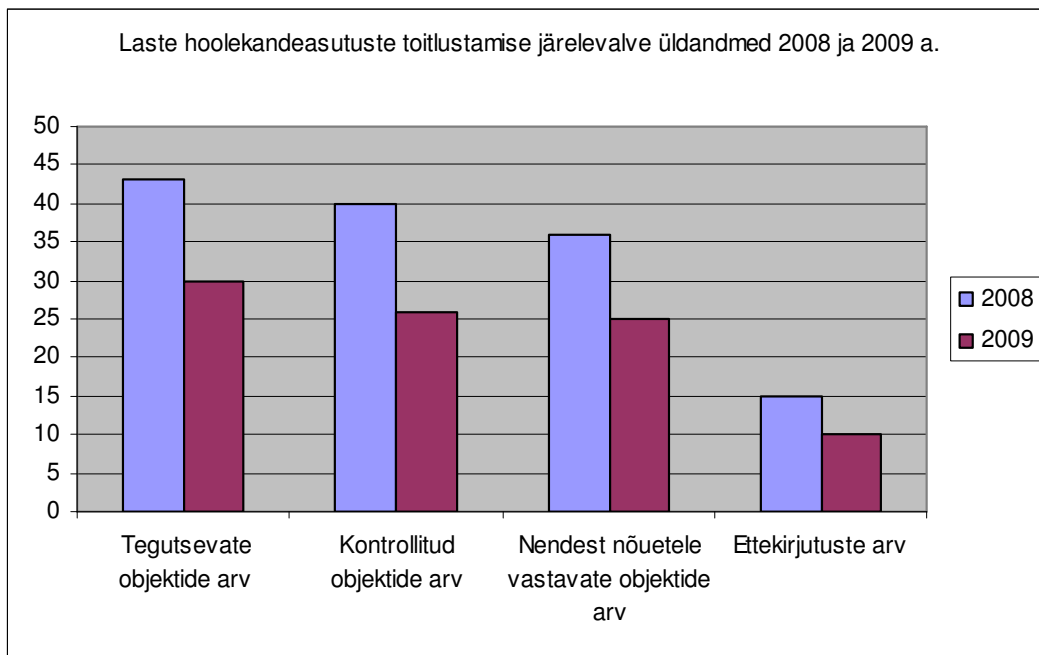
**Tabel 3 Järelevalve hoolekandeesutustes**

<b>Laste hoolekandeesutused</b>				
Talitus	Tegutsevate objektide arv	Kontrollitud objektide arv	Nendest nõuetele vastavate asutuste %	Ettekirjutuste arv
Põhja talitus	2	1	100,0	0
Lõuna talitus	12	11	90,9	1
Lääne talitus	4	4	100,0	0
Ida talitus	12	10	100,0	9
<b>Kokku:</b>	<b>30</b>	<b>26</b>	<b>96,2</b>	<b>10</b>
<b>Täiskasvanute hoolekandeesutused</b>				
Põhja talitus	56	30	100,0	11
Lõuna talitus	62	49	95,9	9
Lääne talitus	31	28	100,0	1
Ida talitus	65	33	93,9	5
<b>Kokku:</b>	<b>214</b>	<b>140</b>	<b>97,1</b>	<b>26</b>

Tabelist näeme, et 2009. aasta lõpuks vastas nõuetele 96,2% (2008. a 90%) kontrollitud laste hoolekandeesutusest ja 97,1% (2008. a 82%) täiskasvanute hoolekandeesutusest, seega nõuetele vastavate laste hoolekandeesutuste arv on suurenenud 6,2% ja täiskasvanute hoolekandeesutuste arv 15,1%.

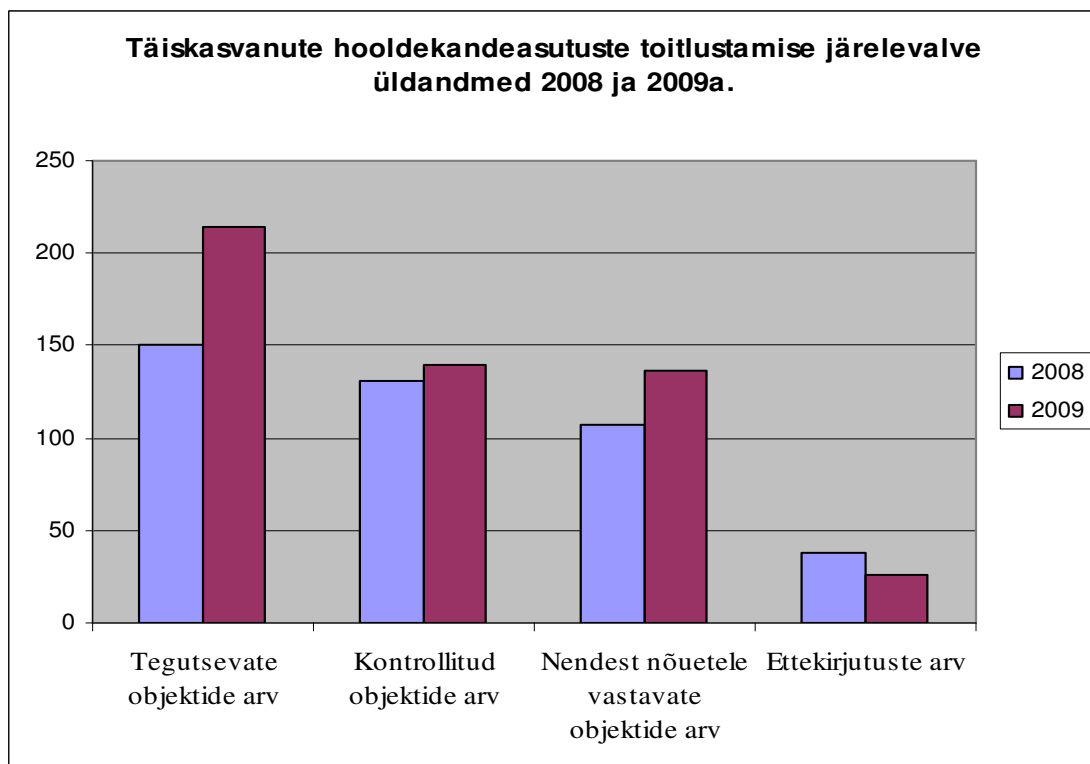


Joonis 6 ja 7 võrdleb toitlustamise korraldamise üldandmeid 2008 ja 2009 aastal.



Joonis 6. Laste hoolekandeesutuste toitlustamise üldandmed 2008 ja 2009 aastal.

Jooniselt näeme, et tegutsevate objektide arv on vähenenud, seega ka kontrollitud objektide arv on vähenenud. 2009 aastal kontrolliti 86,6% tegutsevatest laste hoolekandeesutustest, 2008. a 93%.



Joonis 7. Täiskasvanute hoolekandeesutuste toitlustamise üldandmed 2008 ja 2009 aastal.

Jooniselt näeme, et tegutsevate objektide arv on suurenenud, mis tuleneb sellest, et 2009 aastal jõustus uus erihoolekandeteenust käsitlev määrus: sotsiaalministri 30. juuni 2009. a määrus nr 58 „Tervisekaitsenõuded erihoolekandeteenustele ja eraldusruumile“, millega lisandus uusi hoolekande asutusi, kuid toitlustamist kontrolliti ainult ööpäevases hoolekandeaasutuses, seega kõik objektid ei tegele toitlustamisega.

2009 aastal kontrolliti 65,4% tegutsevatest täiskasvanute hoolekandeaasutustes, 2008. a 87,3%, siit näeme, et need arvud ei ole omavale võrdselt võrreldavad, kuna 2009 aasta objektide üldarvu sees on ka sellised asutused, mis toitlustamisega ei tegele.

Põhilised puudused olid järgmised: puudulikud või puuduvad tehnoloogilised juhendid; puudub menüü nähtavas kohas; kahe nädala toidu keskmise toiduenergia ja toitainete arvestuste puudumine.

## 5. Toitlustamise korraldamine noortelaagris

Toitlustamise korraldamist kontrolliti sotsiaalministri 23. novembri 1999. a määruse nr 70 „Noortelaagri tervisekaitse- ja noore tervises seisundi nõuete ning arstitõendi vormi kinnitamine“ kehtestatud nõuete järgi.

2009. aastal kontrolliti toitlustamise korraldamist 29 noortelaagris, ehk 82,9% tegutsevatest noortelaagritest (2008. aastal kontrolliti 43 asutust, 100%).

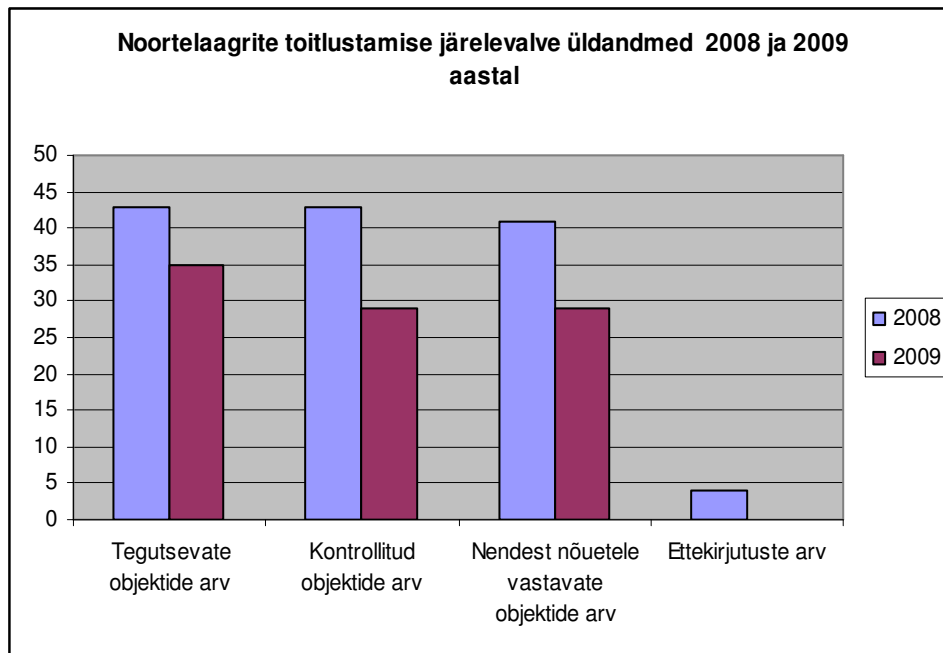
2009. aasta järelvalve üldtulemusi noortelaagrites tutvustab Tabel 4

Tabel 4 Järelevalve noortelaagrites

Talitus	Tegutsevate objektide arv	Kontrollitud objektide arv	Nendest nõuetele vastavate asutuste %	Ettekirjutuste arv
Põhja Talitus	10	9	100	0
Lõuna Talitus	13	8	100	0
Lääne Talitus	4	4	100	0
Ida Talitus	8	8	100	0
<b>Kokku:</b>	<b>35</b>	<b>29</b>	<b>100</b>	<b>0</b>

Tabelist näeme, et 2009. aastal vastas nõuetele 100% kontrollitud noortelaagritest (2008. a 95,3%), seega nõuetele vastavate noortelaagrite arv on suurenenud 4,7%.

Joonis 7 võrdleb noortelaagrite üldandmeid 2008 ja 2009 aastal.



Joonis 7. Noortelaagrite toitlustamise üldandmed 2008 ja 2009 aastal.

Jooniselt näeme, et tegutsevate objektide arv on vähenenud ning ettekirjutusi 2009. aastal ei olnud.

## **6. Toitlustamise korraldamine tervishoiuteenust osutavas asutuses**

Toitlustamise korraldamist kontrolliti sotsiaalministri 14. novembri 2002. a määruse nr 131 „Tervisekaitsenõuded toitlustamisele tervishoiu- ja hoolekandeesutuses“ kehtestatud nõuete järgi.

2009. aastal kontrolliti toitlustamise korraldamist 50 tervishoiuteenust osutavas asutuses, ehk 96% tervishoiuteenust osutavatest asutustest (2008. aastal kontrolliti 34 asutust, 68%), kontrollimiste üldarv oli 59. Ettekirjutuste arv oli 5.

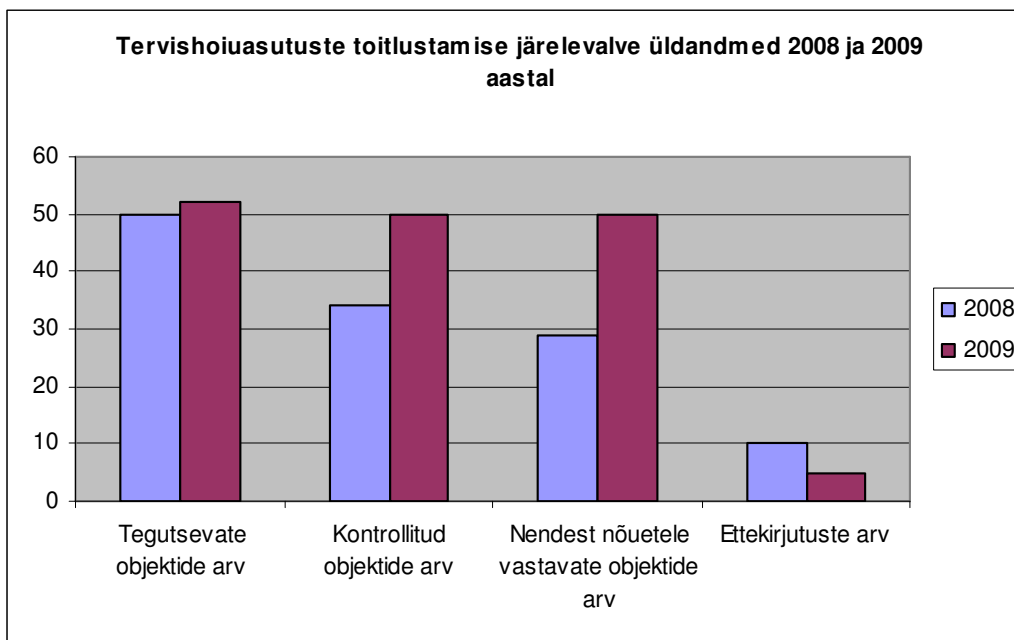
2009. aasta järelevalve üldtulemusi tervishoiuteenust osutavate asutuste üle tutvustab Tabel 5.

Tabel 5 Järelevalve tervishoiuteenust osutavates asutustes

Talitus	Tegutsevate objektide arv	Kontrollitud objektide arv	Nendest nõuetele vastavate asutuste %	Ettekirjutuste arv
Põhja talitus	22	22	100	2
Lõuna talitus	14	13	100	0
Lääne talitus	7	6	100	0
Ida talitus	9	9	100	3
<b>Kokku:</b>	<b>52</b>	<b>50</b>	<b>100</b>	<b>5</b>

Tabelist näeme, et 2009. aasta lõpuks vastas nõuetele 100% (2008. a 85,3%) kontrollitud tervishoiuteenust osutavatest asutustest, seega nõuetele vastavate asutuste arv on suurenenud 14,7% .

Joonis 8 võrdleb tervishoiuasutuse toitlustamise korraldamise üldandmeid 2008 ja 2009 aastal.



Joonis 8. Tervishoiuasutuste toitlustamise järelevalve üldandmed 2008 ja 2009 aastal.

Jooniselt näeme, et tegutsevate objektide arv, kontrollitud objektide arv ja nendest nõuetele vastavate objektide arv on 2009. aastal suurenenud ning ettekirjutuste arv on vähenenud.

Põhilised probleemid olid: puuduvad kahe nädala toiduenergia ja toitainete arvestused.

Probleeme oli veel sotsiaalministri 14.11. 2002. a määruse nr. 131 „Tervisekaitseõuded toitlustamisele tervishoiu- ja hoolekandetasutuses“ § 8 lg 4 täitmisega (mis alates 01.01.2010 on tühistatud), mis sätestas, et imikutele, väikelastele ja immuunpuudulikkusega klientidele peab toitu serveerima kohe või vähemalt 30 minuti jooksul pärast valmimist ja söömiseks sobiva temperatuurini jahutamist.

## **7. Toitlustamise korraldamine kinnipidamisasutuses**

Toitlustamise korraldamist kontrolliti sotsiaalministri 31. detsembri 2002. a määruse nr 150 „Toidunormid kinnipidamisasutustes“ kehtestatud nõuete järgi.

2009. aastal kontrolliti toitlustamise korraldamist 16 kinnipidamisasutuses, ehk 84% kinnipidamise asutustest (2008. aastal kontrolliti 19 asutust, 90,5%), kontrollimiste üldarv oli 18. Ettekirjutuste arv oli 1.

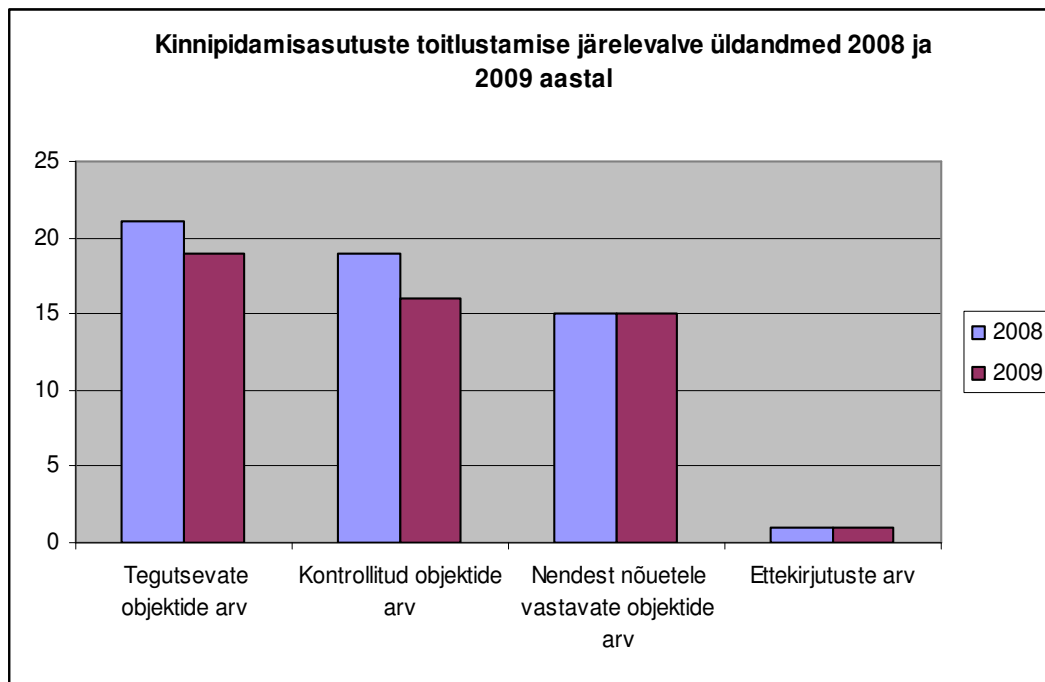
2009. aasta järelevalve üldtulemusi kinnipidamisasutuste üle tutvustab Tabel 6.

Tabel 6. Järelevalve kinnipidamisasutustes

Talitus	Tegutsevate objektide arv	Kontrollitud objektide arv	Nendest nõuetele vastavate asutuste %	Ettekirjutuste arv
Põhja Talitus	6	4	100	0
Lõuna Talitus	5	5	80	1
Lääne Talitus	4	3	100	0
Ida Talitus	4	4	100	0
<b>Kokku:</b>	<b>19</b>	<b>16</b>	<b>93,8</b>	<b>1</b>

Tabelist näeme, et 2009. aasta lõpuks vastas nõuetele 93,8%(2008. a 78,9%) kontrollitud kinnipidamise asutustest, seega nõuetele vastavate asutuste arv on suurenenud 14,9% .

Joonis 9 võrdleb toitlustamise korraldamise üldandmeid 2008 ja 2009 aastal.



Joonis 9. Kinnipidamisasutuste toitlustamise järelevalve üldandmed 2008 ja 2009 aastal.

Põhiliseks probleemiks oli andmete puudumine pakutava toidu energeetilise väärtuse kohta.

## 8. Laevapere liikmete toitlustamine

Järelevalvet teostati sotsiaalministri 20. juuni 2003. a määruse nr 93 “Laevapere liikme toidunormid ja toitlustamise kord” alusel.

2009. aastal kontrolliti laevapere liikmete toitlustamist 5 laeval, ehk 26,3% laevadest. 2009. aasta järelevalve üldtulemusi laevapere liikmete toitlustamise üle tutvustab Tabel 8.

Tabel 8 Järelevalve laevapere liikmete toitlustamise üle

Talitus	Tegutsevate objektide arv	Kontrollitud objektide arv	Nendest nõuetele vastavate asutuste arv	Ettekirjutuste arv
Põhja talitus	18	4	3	0
Lõuna talitus				
Lääne talitus	1	1	1	0
Ida talitus				
<b>Kokku:</b>	<b>19</b>	<b>5</b>	<b>4</b>	<b>0</b>

Tabelist näeme, et 2009. aasta lõpuks vastas viiest kontrollitud laevast nõuetele neli laeva. Põhiliseks probleemiks oli laevapere toiduenergiavajaduse arvestuse puudumine. Kõikidele laevaomanikele anti kirjalikud soovitused laevapere liikmete menüü parandamiseks.

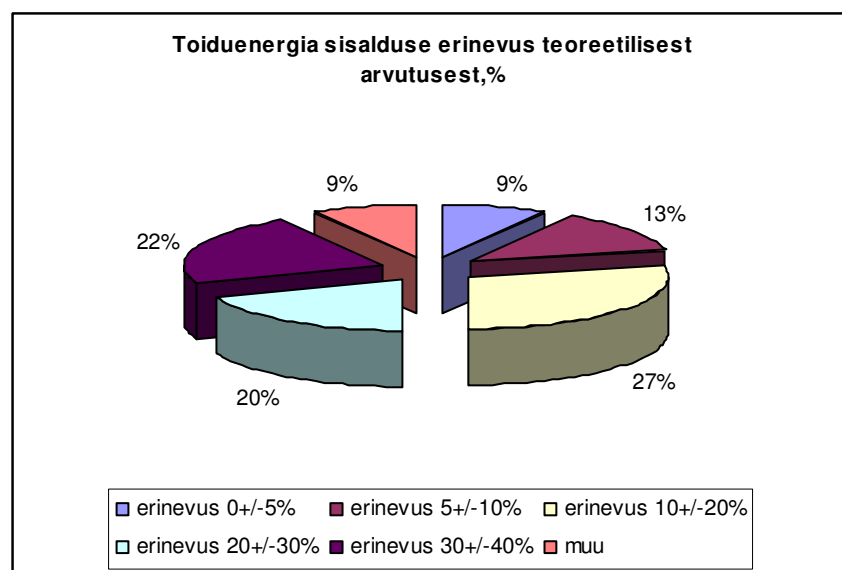
## 9. Laboratoorsed uuringud

Valmistoidu energeetilise väärtuse ning põhitoitainete sisalduse laboratoorseid uuringuid korraldati vastavalt kinnitatud plaanile. 2009. aastal uuriti kokku 43 valmistoidu proovi. 2009. aastal võeti lastehoolekandeesutusest 15, koolidest 14, täiskasvanute hoolekandeesutustest 12 ja koolieelsetest lasteesutustest 2 proovi (vt Tabel 9).

Tabel 9 Laboratoorsete proovide üldandmed

Asutus	Proovide arv
kool	14
koolieelne lasteesutus	2
laste hooldekodu	15
täiskasvanute hooldekodu	12
<b>Kokku:</b>	<b>43</b>

2009. aasta üldtulemusi laboratoorsete uuringute üle tutvustab Joonis 9.



Joonis 9. Laboratoorsete proovide üldtulemused 2009 aastal.

Laboratoorse uuringu tulemusi võrreldi toiduvalmistaja poolt tehtud teoreetiliste arvutustega. 9% uuritud proovidest erines tegelik energeetiline väärtus teoreetilisest  $\pm 5$  % võrra. 13% uuritud proovidest erines toidu energeetiline sisaldus teoreetilisest 5...10% võrra. Arvestades valmistoitude mittehomoogeensust, võib need tulemused lugeda rahuldavaks.

Teoreetilise toiduenergia sisalduse erinevus laboratoorse uuringu tulemusest rohkem kui 20% võrra annab märku sellest, kas arvutused on valesti tehtud või on toiduvalmistamise protsessis rikunud tehnoloogiat ja/või retseptuuri.

Toitlustajatele anti tagasiside uuritud valmistoidu proovide tulemustest ja vajadusel nõustati neid erinevate soovitusetega.