



Koolide, koolieelsete lasteasutuste ning sotsiaalhoolekandeteenuste valdkonna lühiiseloostus 2012. aastal

Niina Sossulina
© Terviseameti peaspetsialist

Terviseameti üheks tegevusvaldkonnaks, mille üle teostakse pidevat järelvalvet on koolid, koolieelsed lasteasutused ja sotsiaalhoolekande asutused ja nende poolt pakutavad teenused. Terviseameti eesmärgiks on juhtida tähelepanu tervisekaitsealastele puudustele ja aidata seeläbi kaasa lapse, hooldekodu kliendi, tervislikuma õppe-, kasvatus- ja elamiskeskonna loomisele. 2012. a jooksul osales Terviseamet rahvusvahelises projektis: SINPHONIE: Schools Indoor Pollution and Health: Observatory Network in Europe.

Elu- ja õpikeskkonnast tulenevate terviseriskide uurimiseks kasutati küsimustikke ja mitmeid objektiivseid uuringumeetodeid. Uuringus kogutud andmed sisestati ühtsesse andmebaasi ja neid analüüsitakse väljaspool Eestit.

Küsimustike abil on uuritud koolide ja lasteasutuse keskkonda: hoonete ehituslikke parameetreid, ventilatsiooni süsteemi seisundit jne, laste, nende vanemate ja õpetajate tervislikku seisundit (allergiahaigustele, astmale, stressile iseloomulikud kaebused, varem tehtud meditsiinilised uuringud, kaebuste seos kooli- ja kodukeskkonna tingimustega jpm).

Objektiivsete uuringumeetodite abil on uuritud kooli ja laseaia keskkonna seisundit ning õpilaste tervislikku seisundit. Mõõdeti koolide siseõhu füüsikalisi, keemilisi ja bioloogilisi parameetreid. Keskkonnauuringumeetodid jagunevad passiivseteks ja aktiivseteks.

Võeti ka tolmuproovid, kust määrati teatud seente ja bakterite markerid.

Õpilaste tervisliku seisundi hindamine toimus spiromeetria (kõigil lastel), väljahingatava õhu lämmastikoksiidi sisalduse (igal viiendal uuritaval), pisarakile stabiilsuse testi (igal viiendal uuritaval), tähelepanu testi alusel.

Eestis oli kaasatud uuringusse lapsed Tartu linna ja maakonna neljast koolist:

Miina Härma Gümnaasium, Lähte Ühisgümnaasium, Kõrveküla Põhikool, Tartu Kommertsgümnaasium ja ühest lasteaiast: Tartu Lasteaed Klaabu.

Igast koolist valiti uuringuteks kolm pidevalt ühe algklassi kasutuses olevat klassiruumi ja selle klassi õpilased ning lasteaia vanema rühma lapsed.

Küsitluses osalesid ka õpetajad ja lapsevanemad. Samuti uuriti koolihoone parameetreid (ventilatsioon, viimistlusmaterjalid jne).

Parma Deklaratsiooni raportis „Järelevalve vahendid Parma konverentsi kohustustele“ on toodud viis esmatähtsat eesmärki lasteasutuste keskkonna kohta. Selleks, et seirata/kontrollida tähtajalisi deklaratsiooni eesmärkide ja kohustuste täitmist on iga eesmärgi kohta toodud soovituslikud indikaatorid.

Terviseamet valis neist seitse indikaatorit, mis näitavad kaudset mõju tervisele ja millele tuleb tähelepanu pöörata ning mille abil saab hinnata koolide, koolieelsete lasteasutuste, asenduskodu-ja lapsehoiuteenuse osutamise kohtade ning laste hoolekandeesutuste ja noortelaagrite elu- ja õppekeskkonna seisundit.

Asutuste hindamise indikaatorid on:

- Isikliku hügieeni tagamise tingimused
- Nõuetele vastava joogiveega varustatus
- Joogiveest tingitud nakkuspuhangute arv
- Liikumise ja kehalise tegevuse tingimused
- Viibimine hoonetes, kus on niiskus ja hallitus
- Viibimine hoonetes, kus on piisav ventilatsioon
- Lahtistes veekogudes suplemine toimub seal, kus suplusvesi vastab nõuetele

Aasta lõpus on indikaatorite alusel antud asutustele hinnang.

Objekti liik	Indikaatorid													
	Isikliku hügieeni tagamise tingimused tagatud %		Nõuetele vastava joogiveega varustatud %		Joogiveest tingitud nakkuspuhangute arv	Liikumise ja kehalise tegevuse tingimused on tagatud %		Viibimine hoonetes, kus on niiskus ja hallitus %		Viibimine hoonetes, kus on piisav ventilatsioon %		Lahtistes veekogudes suplemine toimub seal, kus suplusvesi vastab nõuetele %		
	Asutused	Laste arv nendes	Asutused	Laste arv nendes		Asutused	Laste arv nendes	Asutused	Laste arv nendes	Asutused	Laste arv nendes	Asutused	Laste arv nendes	
Koolieelsed lasteasutused	100	100	99	99	0	100	100	1,5	1,8	86	90			
Koolid	99	99	97	99	0	97	99	0,7	0,7	82	81			
Asenduskoduteenused	100	100	100	100	0	100	100	0	0	100	100			
Lapsehoiuteenus	100	100	100	100	0	100	100	0	0	100	100			
Laste hoolekandeesutused	100	100	100	100	0	81	67	0	0	100	94			
Noortelaagrid	100	100	100	100	0	100	100	0	0	93	95	79	83	

Joonis1. Hinnang antud indikaatorite alusel.

2012. a viidi läbi sihtuuring „Koolieelse lasteasutuse riskianalüüsi ja tegevuskava hindamine“. Lähtudes lasteasutuse keskkonna uurimisest oli uuringu eesmärgiks hinnata lasteasutustes koostatud riskianalüüsi ja tegevuskavasid. Riskianalüüsi koostamise kohustus ja nõuded on sätestatud sotsiaalministri 24.09.2010 määruse nr 61 „Tervisekaitsenõuded koolieelses lasteasutuses tervise edendamisele ja päevakavale“.

Terviseameti järelevalveametnikku abistamiseks oli koostatud koolieelses lasteasutuses riskianalüüsi ja tegevuskava hindamiseks juhend ja koolieelse lasteasutuse inspekteerimise akt. Terviseameti ametnike kompetentsuse tõstmiseks korraldati kaks täiendkoolitust.

Terviseamet esitas aktiivselt ettepanekuid õigusaktide muutmiseks või täiendamiseks.

Tulenevalt vajadusest kasutada järelevalve käigus üleriigiliselt ühetaolisi haldusaktide vorme ning ühtlustada järelevalveametnike tööd, korrigeeriti kaks dokumendivormi.

Riskihindamine toimub enne lasteasutuste ehitamist, projekteerimise käigus.

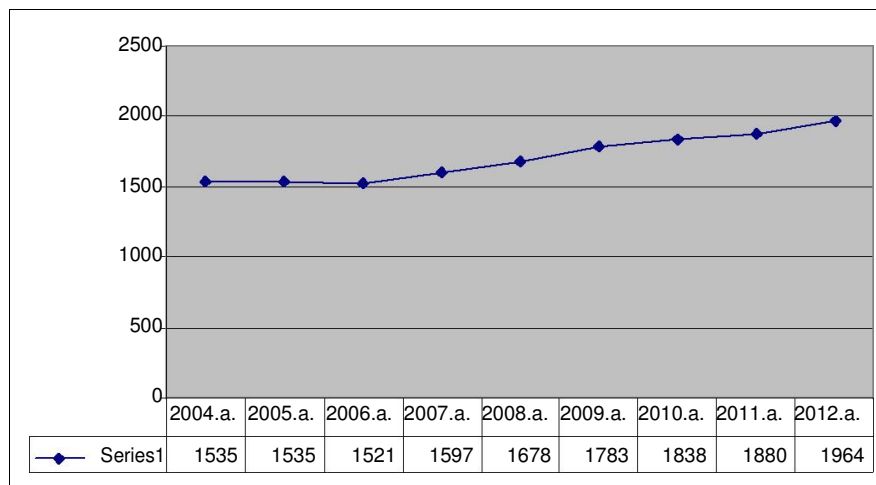
Terviseamet annab ehitusprojektidele terviseohutuse hinnangu ja kontrollib vastavust tervisekaitsenõuetele.

2012. a hinnati ja kontrolliti 131 projekti, 2011. aastal 104 projekti.

Enne ehitise käiku andmist toimub järgmise etapina riskihindamine. Kohalik omavalitsus väljastab ehitise kasutusloa pärast ehitise ülevaatust ja nõuetele vastavaks tunnistamist. Kohalikud omavalitsused kaasavad ehitiste ülevaatuse tegemiseks terviseameti ametnikke, kes vastavalt koostatud riskihindamisele annavad asutuse terviseohutuslase hinnangu. 2012. a anti 81 terviseohutuse hinnangut ja 2011. aastal 70 sellist hinnangut.

Enne teenuse (asenduskodu-, lapsehoiu- ja erihoolekandeteenus) osutajale tegevusloa andmist või vastavalt taotlustest kontrollib Terviseamet taotleja avalduse alusel tegevuskoha vastavust kehtestatud nõuetele, 2012. a väljastati 189 tervishoiuhinnangut, 2011- 183.

2012. aastal oli terviseameti järelevalve all 1964 tegutsevat objekti; 2011. aastal 1880 tegutsevat objekti; 2010. a -1838, 2009. a -1783, 2008. a -1678, 2007. a -1597, 2006. a -1521, 2005. a - 1535, 2004. a - 1535.

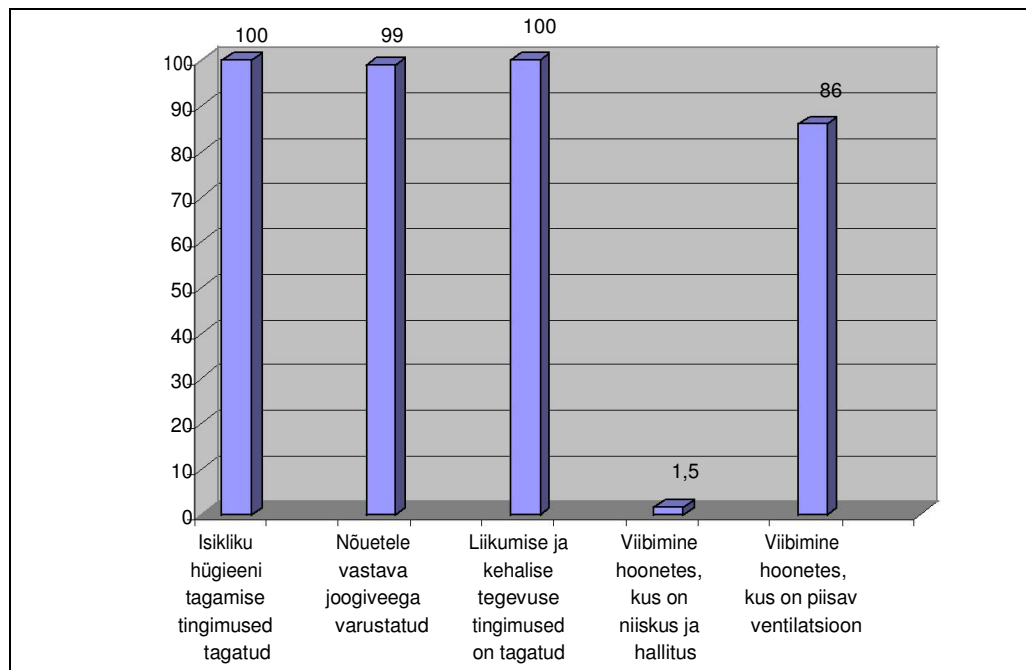


Joonis 2. Tegutsevate objektide arv.

Koolieelsete lasteasutuste terviseohutuse seisund.

2012. aastal oli Terviseameti järelevalve all 709 koolieelset lasteasutust, 2011. a oli 695. Neist kontrolliti 704 ehk 99%, kontrollimiste arv oli 736.

Aasta lõpus on antud indikaatorite alusel asutustele hinnang Parma indikaatorite alusel.



Joonis 3. Hinnatud koolieelsed lasteasutused.

2012. a läbi viidud sihtuuringu „Koolieelse lasteasutuse riskianalüüsi ja tegevuskava hindamine” eesmärgiks oli lähtudes lasteasutuse keskkonna uurimisest hinnata lasteasutustes koostatud riskianalüüsi ja tegevuskavasid.

Koolieelse lasteasutuse riskianalüüsi eesmärk on:

- selgitada välja riskiallikad ja ohud eelkõige laste tervisele;
- hinnata ja analüüsida riskiallikaid ja ohte;
- selgitada välja riskide tase ja olukorra tõsidus;
- töötada välja abinõud ohtude vähendamiseks ning kavandada tõhusaid tegevusi vigastuste vältimiseks, tervisliku keskkonna loomiseks.

Uuringusse oli kaasatud ca 100 % kõigist koolieelsetest lasteasutustest.

Uuringu käigus täheldati, et peaaegu kõik koolieelsed lasteasutused on koostatud riskianalüüsi, hinnanud riskiallikaid, määranud riskianalüüsi alusel riskitasemed ning koostanud tegevuskava riskide maandamiseks.

Uuringus ilmnes, et mõningates lasteasutustes vajas riskianalüüs täiendamist või korrigeerimist.

Kuna riskitaseme määramisel on hinnang subjektiivne, on lasteaedade vahel erinevused riskitasemete määramisel ja tegevuskava koostamisel: riskid on hinnatud nii madalaima kui kõrgeima riskitasemega.

Siin on toodud mõned puudused, mis avastati sihtuuringu käigus:

- osa riskiallikatest ja ohtudest jäid välja selgitamata ning nende kohta ei ole rakendatud abinõusid ohtude vähendamiseks;
- osale avastatud ohtudest ei määratud riskitaset;
- osades lasteaedades olid riskianalüüsis tuvastatud ohtudele planeeritud vastavad tegevused, kuid puudusid abinõude rakendamise tähtajad.

Puuduste kohta tehti märkused ja ettepanekud riskianalüüsi parandamiseks või täiendamiseks

Olukorra parandamiseks, selgitamiseks ning teadlikkuse tõstmiseks tegid piirkonna inspektorid väga suure töö, mille tulemusena lasteasutuste keskkond muutus turvalisemaks, laste ja personali teadlikkus ja suhtumine riskidesse muutus tõsisemaks. Osatakse märgata ohte ning neid ennetada või likvideerida

2012. a hinnati 2011. aastal läbiviidud sihtuuringu „Allergiat ennetav keskkond“ tulemusi. Uuringusse oli kaasatud 93 lasteasutust üle Eesti, mis kokkuvõttes moodustas 13% kogu koolieelsete lasteasutuste arvust.

Uuringu käigus selgus, et:

- 93 lasteasutuse rühmaruumid olid puhtad (tolmust vabad);
- 93 lasteasutuse horisontaalsed pinnad, nagu lauad, toolid, riulid jne olid tolmust vabad;
- 90 lasteasutuse puhastusvahendite hoiustamine oli nõuetekohane;
- 26 lasteasutuses kasutati lõhnavaid puhastusvahendeid;
- 21 lasteasutuse rühmaruumides oli allergiat tekitavaid taimi;
- 92 lasteasutuses oli info, kui palju on allergilisi lapsi;
- 87 lasteasutuses oli korraldatud tervislikel põhjustel (allergia) teisiti toituvat lapse toitlustamine.

Sihtuuringu käigus viis Terviseamet lasteasutustes läbi ventilatsiooniindikaatori süsinikdioksiidi CO₂ (süsihappegaasi) sisalduse laboratoorse määramise. Süsinikdioksiidi sisaldust analüüsiti kokku 116 rühmaruumi õhus, neist magamisruumides 77, magamis- ja mänguruumides 39.

Laste arv ruumis uurimise ajal oli ca 30% vähem kui laste lubatud kohtade arv ruumis.

Õhu ruumala ühe lapse kohta oli 4 – 20 m³.

107 ehk 92% lasteasutustest olid pakettaknad.

79 ruumis (68%) oli süsihappegaasi sisaldus 1000 ppm või jäi alla 1000ppm.

37 ruumis (38%) ületas süsihappegaasi sisaldus 1000ppm.

CO ₂ sisaldus (ppm)	Rühmaruumide arv
Kuni 500	9
500-800	31
800-1000	29
1000-2400	48
KOKKU	116

Tabel 4. Uuritud rühmaruumide jaotus süsinikdioksiidi (CO₂) sisalduse järgi.

Õhuproovide võtmise ajal fikseeriti rida tingimusi, mis võiksid mõjutada CO₂ sisaldust rühmaruumi õhus.

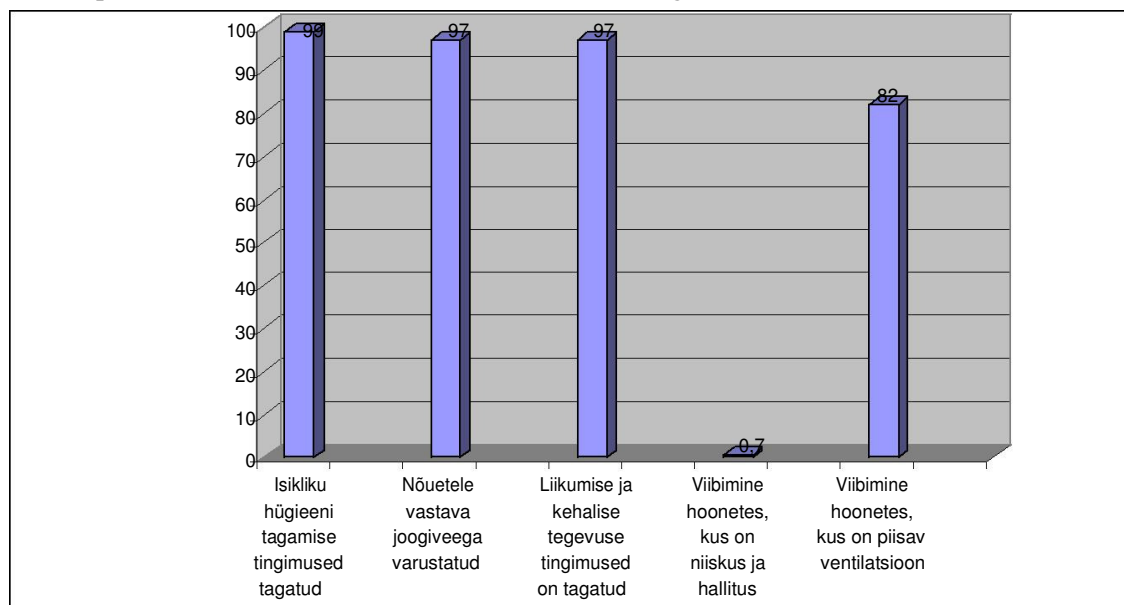
- 37 ruumist, kus süsihappegaasi sisaldus ületas normi olid 33 ruumil pakettaknad.
- 33 ruumis oli ainult loomulik ventilatsioon
- 20 ruumis ei toimunud hooldamist regulaarselt

Ruumiõhu temperatuur ja siseõhu suhteline niiskus olid normikohased. Visuaalselt ei täheldatud hallituseente kasvu üheski lasteasutuses.

Koolide terviseohutuse seisund.

2012. aastal oli Terviseameti järelevalve all 585 kooli, 2011 oli 297. Neist kontrolliti 297 ehk 51 % . Kontrollimiste üldarv on 300.

Aasta lõpus on indikaatorite alusel antud koolidele hinnang.



Joonis 5. Hinnatud koolid.

Peamine probleem koolides on ventilatsiooni halb seisund. Vaid 81% last üle Eesti viibivad hoonetes, kus on piisav ventilatsioon.

0,7% last üle Eesti viibivad koolides, kus on niiskus ja hallitus.

Sotsiaalteenuste terviseohutuse seisund.

2012. aastal oli Terviseameti järelevalve all 571 sotsiaalteenuseid pakkuvat asutust, 2011- 506 . Neist kontrollitud on 381 ehk 67% .

Terviseameti järelevalve alla kuuluvad järgmised sotsiaalteenused:

- Lapsehoiuteenus
- Asenduskoduteenus

- Hooldamine hoolekandeesutuses
- Erihoolekandeteenused– neist igapäevaelu toetamise teenus, toetatud elamise teenus, kogukonnas elamise teenus, ööpäevaringne erihooldusteenus.

2012. a koostati 2011. a läbiviidud sihtuuringu „Asenduskoduteenuse vastavus tervisekaitsenõuetele“ kokkuvõte. Uuringusse oli kaasatud 47 asutust üle Eesti, mis moodustas 100% kogu asenduskodude arvust.

Uuringu põhieesmärgiks oli hinnata asenduskoduteenuse vastavust tervisekaitsenõuetele. Uuringu käigus hinnati lasteasutuste maa-alade ja ruumide vastavust kehtivatele nõuetele ning ruumide ja sisustuse korrashoidu ning hügieeninõudeid.

Uuringus selgus et:

- 39 asenduskodus oli tehtud riskianalüüs.
- 41 asenduskodus on elamu piiratud heki või piirdeaiaga.
- 47 asenduskodus on elamu lähiümbrus haljastatud vähemalt 40% ulatuses.
- 44 asenduskodu ruumide koosseis oli nõuetekohane.
- 39 asenduskodu laste arv magamistoas oli nõuetekohane.
- 43 asenduskodus oli 3-aastastel ja vanematel lastel eraldi magamistoad tüdrukutele ja poistele.
- 47 asenduskodu ruumid ja ruumide sisustus vastasid lapse eale ja vajadustele.
- 40 asenduskodus olid alla 7-aastasele lapsele kättesaadavas kõrguses asuvad elektripistikupesad kaetud kaitsetega.
- 47 asenduskodu köögi/kööginurga sisustus oli nõuetekohane.
- 44 asenduskodu aknad võimaldavad tuulutamist ja pesemist.
- 47 asenduskodu päikesepoolsed aknad on varustatud katttega.
- 47 asenduskodus asusid puhastusvahendid ja kemikaalid lastele kättesaamatus kohas.
- 47 asenduskodu põrandapind oli lapse liikumist takistavate konarusteta, mitte libe, kergesti puhastatav.
- 46 asenduskodu ruumid oli puhtad.
- 45 asenduskodus olid tualettruumide puhastamiseks kasutatavad puhastusvahendid markeeritud ning nende hoidmine nõuetekohane.
- 47 asenduskodu ruumides ei olnud närilisi (v.a lemmikloomad) ega kahjurputukaid.
- 47 asenduskodu sisustus ja vahendid (mänguasjad jne) oli puhtad.
- 47 asenduskodus oli igal lapsel isiklik puhas voodipesu ja hügieenivahendid.
- 47 asenduskodus olid lapse rõivad ja jalatsid puhtad ja eakohased.
- 47 asenduskodus on lapse kasutuses hügieeniline tualett.
- 47 asenduskodus oli lapse pesemiseks tagatud voolav soe vesi.