



TERVISEAMET

Koolide, koolieelsete lasteasutuste ning sotsiaalhoolekandeteenuste valdkonna 2014. aasta aruanne.

Niina Sossulina
© Terviseameti peaspetsialist

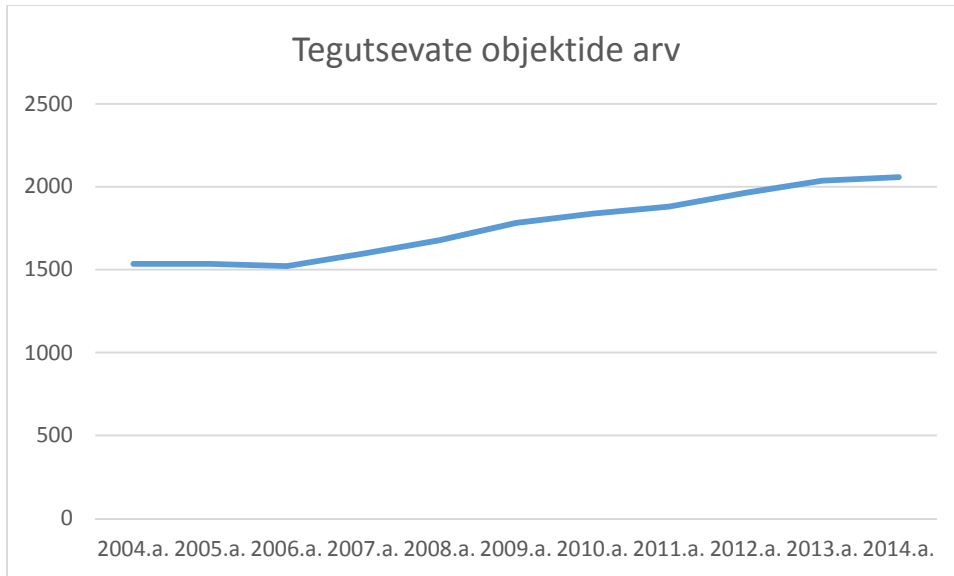
Tervisekaitse üheks tegevusvaldkonnaks on kooli-, lasteasutuse- ja sotsiaalteenuste keskkonna terviseohutus.

Terviseameti eesmärgiks on juhtida tähelepanu tervisekaitsealastele riskidele ja aidata seeläbi kaasa inimeste jaoks tervislikuma õppe-, kasvatus- ja elukeskkonna loomisele. Nõuetekohane riskihindamine tähendab muu hulgas selle tagamist, et kõiki asjakohaseid riske arvestatakse (mitte üksnes otseseid või tuntud riske), vastuvõetud ohutusmeetmete tõhususe kontrollimist, hindamise tulemuste dokumenteerimist ning hindamise regulaarset üle vaatamist ajakohasuse tagamiseks.

Terviseohutuse riskihindamine toimub enne asutuste ehitamist, kuna Terviseamet annab ehitusprojektidele terviseohutuse hinnangu ja kontrollib vastavust tervisekaitsenõuetele, nii hinnati ja kontrolliti 2014. a 81 projekti, 2013. a 95 projekti.

Järgmisel etapil, enne ehitise käiku andmist, toimub riskihindamine. Kohalik omavalitsus väljastab ehitise kasutusloa pärast ehitise ülevaatus ja nõuetele vastavaks tunnistamist. Kohalikud omavalitsused kaasavad ehitiste ülevaatus tegemiseks tervisekaitse ametnikke, kes viivad läbi riskihindamise ning vastavalt sellele annavad hinnangu asutuse terviseohutusele, nii anti 2014. a 60 terviseohutuse hinnangut, 2013. aastal 112. Enne teenuse (asenduskodu-, lapsehoiu- ja erihoolekandeteenus) osutajale tegevusloa andmist või vastavalt taotlusele kontrollib Terviseamet taotleja avalduse alusel tegevuskoha vastavust kehtestatud tervisekaitsenõuetele, 2014. a väljastati 127 hinnangut, 2013. a väljastati 111 terviseohutuse hinnangut.

Kasvab järelevalve all olevate objektide arv, nii oli 2014. aastal tegutsevate objektide arv 2059; 2013. aastal oli terviseameti järelevalve all 2037 tegutsevat objekti, 2012. aastal oli 1964 tegutsevat objekti; 2011. aastal oli 1880 tegutsevat objekti; 2010. a -1838; 2009. a -1783; 2008. a -1678; 2007. a -1597, 2006. a -1521, 2005. a -1535; 2004. a -1535 (Joonis 1).



Joonis 1. Tegutsevate objektide arv.

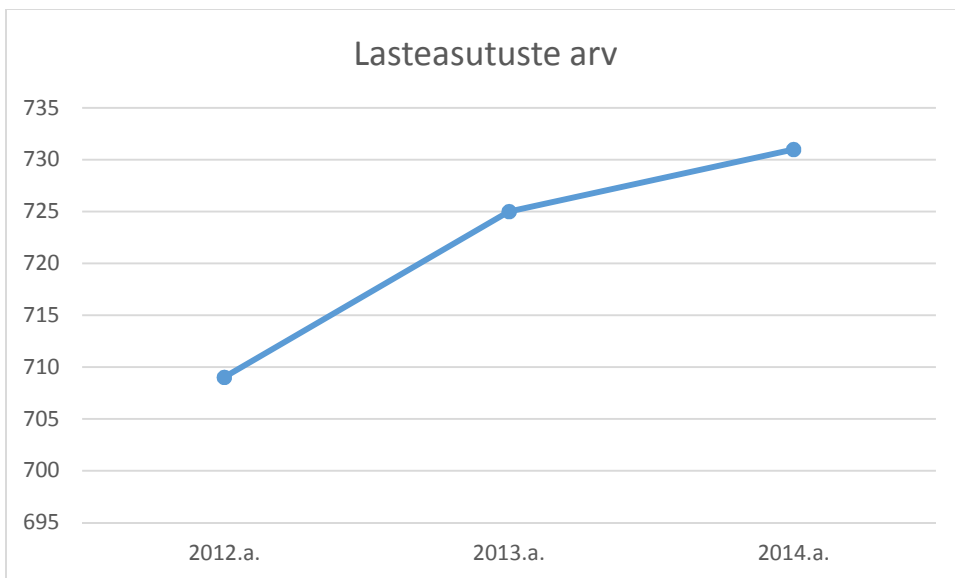
Tihedat koostööd on tehtud kõigi omavalitsustega: õigusrikkumistest ja puudustest informeeriti koheselt märgukirjadega omavalitsusi, kes on üldjuhul reageerinud ja õigel ajal kõrvaldanud puudused. Suuremad investeeringud on tegevuskava kohaselt kokku lepitud täitmiseks pikema perioodi jooksul, näiteks valgustuse renoveerimine.

2014. aastal esitati 48 kaebust, neist 12 olid põhjendatud; 2013. aastal esitati 57 kaebust, neist põhjendatud oli 19. Kõige rohkem laekub kaebusi lasteasutuste ja koolide siseõhu kvaliteedi (temperatuur, niiskus, ebameeldiv lõhn) ja korrashoiu kohta.

Koolieelsete lasteasutuste terviseohutuse seisund.

Võrreldes 2012. aastaga suurenes lasteaedade arv (joonis 2).

2014. a oli järelevalve all 731 lasteasutust, 2013. aastal oli Terviseameti järelevalve all 725 lasteasutust, 2012. aastal 709 lasteasutust.



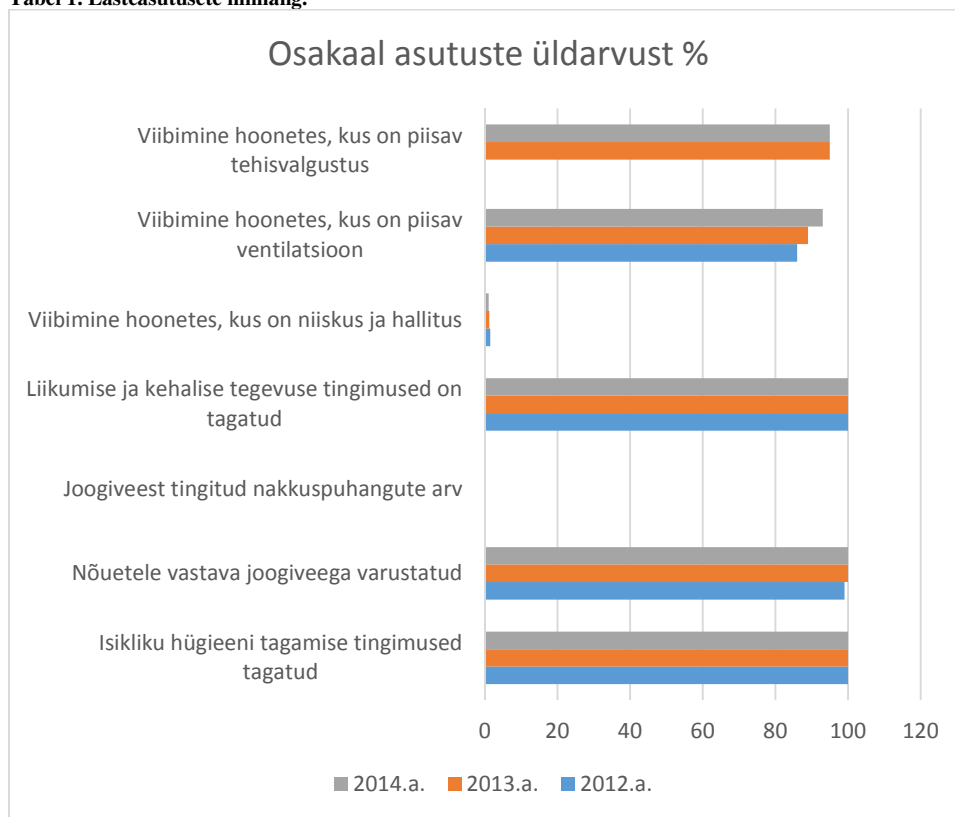
Joonis 2. Laste asutuste arv

Neist kontrollitud on 716 ehk 98% , 2013. aastal 656 ehk 90%, kontrollimiste arv oli 744, 2013. aastal oli kontrollimiste arv 682.

Aasta lõpus anti Parma indikaatorite alusel lasteasutustele hinnang.

Indikaatorid	Osakaal asutuste üldarvust, %		
	2012. a	2013. a	2014. a
Isikliku hügieeni tagamise tingimused tagatud	100	100	100
Nõuetele vastava joogiveega varustatud	99	100	100
Joogiveest tingitud nakkuspuhangute arv	0	0	0
Liikumise ja kehalise tegevuse tingimused on tagatud	100	100	100
Viibimine hoonetes, kus on niiskus ja hallitus	1,5	1,2	1
Viibimine hoonetes, kus on piisav ventilatsioon	86	89	93
Viibimine hoonetes, kus on piisav tehisvalgustus	Hinnang ei ole tehtud	95	95

Tabel 1. Lasteasutuste hinnang.



Joonis 3.

Koolieelsete lasteasutuste olukord võrreldes eelmiste aastatega on mõnevõrra paranenud tänu lasteasutuste osalistele renoveerimistele ja uute lasteasutuste ehitamisele. Koos nakkushaiguste seire ja epideemiatõrje osakonnaga korraldati koolieelsetes lasteasutustes kampaania „Puhtad käed“. Kokku viidi kampaania läbi 73 lasteaias, kampaaniaga oli hõlmatud 1546 koolieelikut. Laste ja õpetajate tagasiside oli väga positiivne.

Koolide terviseohutuse seisund.

2014. aastal oli Terviseameti järelevalve all 590 kooli. 2013. aastal oli Terviseameti järelevalve all 593 kooli. Neist kontrolliti 2014. aastal 431 ehk 73%, 2013. aastal kontrolliti 380 kooli ehk 64%.

2014. a osales Terviseamet jätkuvalt WHO projektis "Surveys in schools" (koolide keskkonna hindamine). Projekti alustati 2013. a ning 2014. a toimus andmete kogumine, sisestamine ja edastamine WHO-le. Eestist osales projektis neli kooli: kaks Ida-Virumaalt ja kaks Lääne-Virumaalt, igast koolist kolm klassi.

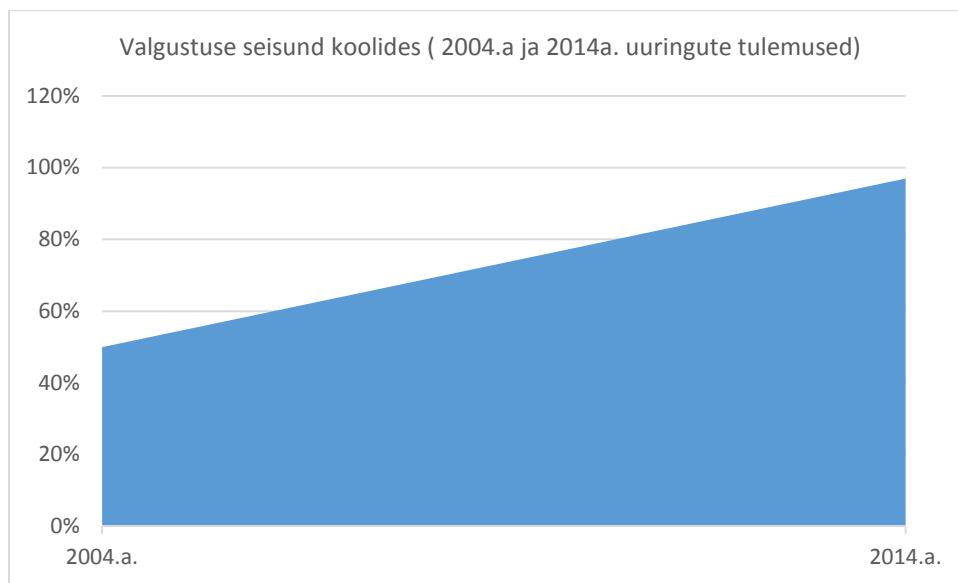
Korraldati sihtuuring „Õpilaste tervist toetav keskkond koolis. Valgustuse seisund koolides“; sihtuuringu eesmärk oli saada ülevaade koolide õpikeskkonna (valgustuse) seisundist.

Kokku uuriti valgustuse seisundit 14 koolis (2,4% kõikidest mõõdetud koolidest). Mõõtmisi tehti 65 õpperuumis ja 61 õpperuumis mõõdeti seinatahveli valgustust.

63 õpperuumis ehk 97% õpperuumidest vastas valgustus nõuetele. 48 seinatahveli valgustus ehk 79% seinatahveli valgustustest vastas nõuetele. Sihtuuringu tulemused langevad kokku hinnanguga, mis oli antud „Parma indikaatorite“ alusel, hinnanguliselt (hinnatud olid kõik koolid) see näitaja on 94%.

2004. a Terviseameti talitused uurisid valgustustihedust 152 koolis (23% kõikidest koolidest). Neist olid mõõtmised tehtud 911 õpperuumis.

Ainult 50% õpperuumides vastas valgustatus tervisekaitseõuetele.

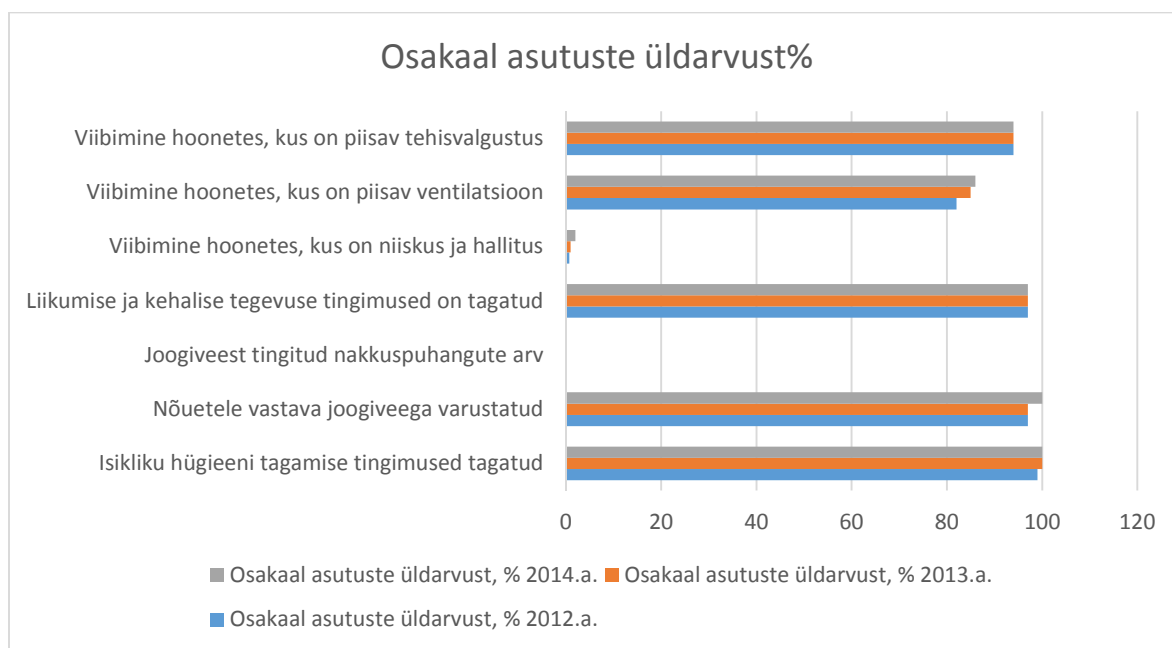


Joonis 4

Aasta lõpus anti indikaatorite alusel koolidele hinnang.

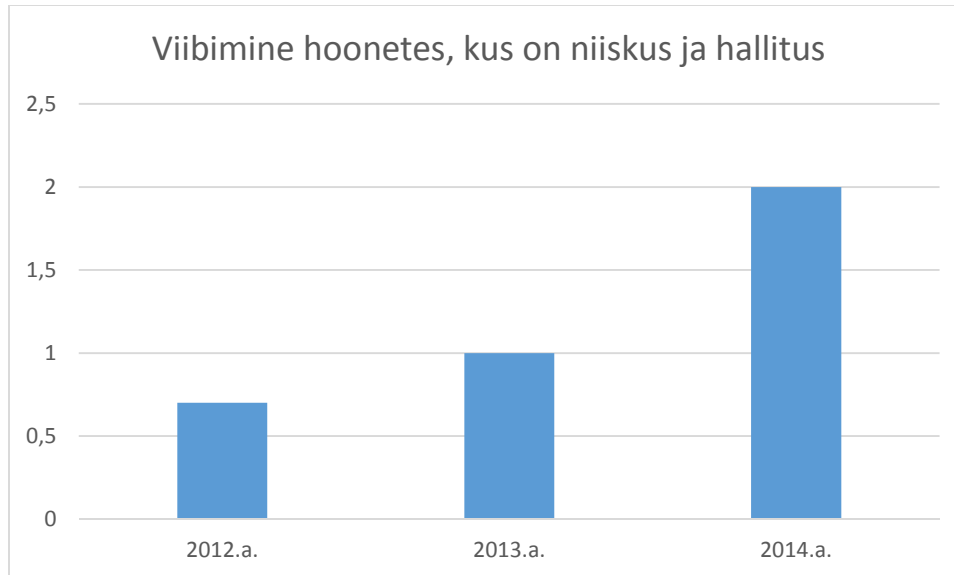
Indikaatorid	Osakaal asutuste üldarvust, %		
	2012. a	2013. a	2014. a
Isikliku hügieeni tagamise tingimused tagatud	99	100	100
Nõuetele vastava joogiveega varustatud	97	97	100
Joogiveest tingitud nakkuspuhangute arv	0	0	0
Liikumise ja kehalise tegevuse tingimused on tagatud	97	97	97
Viibimine hoonetes, kus on niiskus ja hallitus	0,7	1	2
Viibimine hoonetes, kus on piisav ventilatsioon	82	85	86
Viibimine hoonetes, kus on piisav tehisvalgustus	94	94	94

Tabel 2. Hinnatud koolid.



Joonis 5. Hinnatud koolid

Tabeli 2 ja joonise 5 alusel ei ole 14% koolides piisav ventilatsioon. Kasvas koolide arv (joonis 6), kus on niiskus ja hallitus, mis võib kujutada potentsiaalset ohtu laste tervisele. Niiskuse kahjustused ja hallitus, mis esinevad koolides, on seotud laste astma, hingamisteede sümptomite ja infektsioonidega.



Joonis 6.

2013. a viidi läbi sihtuuring „Koolitee. Ranitsa (koolikoti) raskus“. Sihtuuringu kokkuvõtte tulemustega võib tutvuda aadressil: [http://www.terviseamet.ee/fileadmin/dok/Keskkonnatervis/haridus ja sotsiaal/2013 sihtuuringu ranits kokkuvote.pdf](http://www.terviseamet.ee/fileadmin/dok/Keskkonnatervis/haridus_ja_sotsiaal/2013_sihtuuringu_ranits_kokkuvote.pdf)

Sotsiaalteenused

2014. aastal kuulusid Terviseameti järelevalve alla järgmised sotsiaalteenuseid osutavad kohad.

- Lapsehoiuteenuse osutamise kohtade arv on 264
- Asenduskoduteenuse osutamise kohtade arv on 57.
- Hoolekandeteenuse osutamise kohtade arv on 285, neist 16 on laste hoolekandetasutused.
- Erihoolekandeteenuse osutamise kohtade arv on 132.

Suurem osa lapsehoiuteenuse osutajate poolt pakutavatest kohtade arvust asuvad Tallinnas 157 ehk 59%. Nii väljastati 2014. a jooksul Tallinna ja Harjumaa piirkonnas 46 tervisekaitseõuetele vastavuse tõendit lapsehoiuteenuse osutajatele. Asenduskodude arv suurenes: 2013. a oli sellist teenust pakkuvaid kohti 53 (2014. aastal -57). Nende tervisekaitsealane seisud on jäänud eelmise aasta tasemele.

Enamus täiskasvanute hooldekodudest paikneb kohandatud hoonetes ning seoses sellega ei ole kõikides hoonetes tagatud ruumide vajalik koosseis. Kuna vajadus on suurem, kui pakkumine, siis ei peeta kinni normpindadest inimese kohta ning on olukordi, kus toad on üle rahvastatud. Lisandunud uued hoolekandeesutused, näiteks Tootsis ja Vahenurmes ei lahenda probleemi täielikult. Nõudlus on endiselt suurem kui pakkumine.

Terviseameti Lääne talitus uuris 2014. aastal hoolekandeesutuste järelevalve käigus välja, kui palju klientidest tegelikult iseseisvalt hügieeniruumi külastab (hoolealuste ja valamute, dušikohtade ning tualetipottide suhe). Uuringu alusel selgus, et arvestades iseseisvalt liikuvate klientide arvu (ehk reaalsel kasutust) vastab hügieeniruumide sisseseade kehtivatele tervisekaitsenõuetele.