

## **Hinnangute väljastamine koolieelsetele lasteasutustele ja koolidele tervisekaitsealastele vastavuse kohta.**

### Teenustandard

#### **1. Õiguslik alus, teenuse vajadus**

Vastavalt koolieelse lasteasutuse seaduse § 11 lg 2 p 2 on lasteasutuse asutamiseks ja tegevuseks vajalik, et ruumid (hooned) ja maa-ala laste arenguks ja mänguks on sobiva sisustusega ja vastavad kehtestatud tervisekaitse nõuetele.

Põhikooli- ja gümnaasiumiseaduse § 63 lg 2-3 alusel koolitusloa saamise taotluse esitab kooli pidaja valdkonna eest vastutavale ministrile vähemalt viis kuud enne õppeaasta algust. Taotlusele lisatakse kooli asutamise otsus, kooli põhimäärus, kooli õppekava, kooli pidaja kinnitus kvalifikatsiooninõuetele vastavate direktori, õppealajuhataja ja õpetajate olemasolu kohta, koolitervishoiuteenuse osutaja kirjalik nõusolek osutada koolitervishoiuteenust ja andmed koolitervishoiuteenuse tegevusloa olemasolu kohta, andmed kooli tegevuseks vajalike ruumide, hoonete, maa-ala, õpperuumide ja õppehoonete sisustuse olemasolu ning nende vastavuse kohta tervisekaitse- ja ohutusnõuetele, maavanema arvamus asutatava kooli kohta, riigilõivu tasumist tõendav dokument. Erakooli seaduse § 5<sup>4</sup> lg 2 p 7 alusel tegevusloa taotluses esitatakse andmed erakooli tegevuseks vajalike ruumide, hoonete, sisustuse, maa-ala ja muu vara olemasolu kohta või kasutuse kohta liisingu- või rendilepingu alusel ning nende vastavuse kohta tervisekaitsealastele.

Rahvatervise seaduse § 4 p 8 kohaselt õppe- ja töötingimused ning õppe- ja töövahendid peavad olema tervisele kahjutud ning nendes tegevusvaldkondades, kus võivad esineda tervist kahjustavad tegurid, peab inimene enne õppima või tööle asumist läbima tervisekontrolli. Rahvatervise seaduse § 4 p 10 kohaselt teenuste osutamine majutus-, spordi-, puhke-, laste-, õppe-, tervishoiu-, isikuteenindus- ja hoolekandeadustustes ei tohi kahjustada tervist.

Terviseamet on rahvatervise seaduse § 13 lg 3 kohaselt pädev asutus, mille järelevalveametnikud hindavad elukeskkonna objektide terviseohutust ja võib väljastada hinnangu kooli- või lasteasutuse vastavuse kohta tervisekaitsealastele. Positiivse hinnangu väljastamisega koolieelsetele lasteasutustele ja koolidele tervisekaitsealastele vastavuse kohta kinnitab Terviseamet, et nimetatud asutuses viibijatele on tagatud tervise ja elukeskkonna ohutus.

#### **2. Sihtgrupp**

Terviseohutuse hinnangu taotlejad (koolide ja koolieelsete lasteasutuste pidajad).

#### **3. Taotluse esitamine. Kontaktandmed**

Hinnangu taotlemise protsess on toodud skeemil (lisa 1). Vormikohane taotlus (lisa 2) esitatakse täidetult ja allkirjastatult Terviseameti asukohajärgsele talitusele või esindusele elektrooniliselt või kohale tulles käsipostiga. Taotluse vorm on leitav Terviseameti kodulehel.

Terviseameti talituste ja piirkondlike esinduste kontaktandmed on toodud Terviseameti kodulehel aadressil <http://www.terviseamet.ee/info/toeotajate-kontaktid.html>). Põhja talitus teostab järelevalvet Harju-, Rapla- ja Järvamaal. Lääne talitus Lääne-, Pärnu-, Hiiu- ja

Saaremaal. Ida talitus Ida-ja Lääne-Virumaal. Lõuna talitus Tartu-, Viljandi-, Jõgeva, Valga-, Võru- ja Põlvamaal.

#### **4. Taotluse menetlemine. Kontrolltoiming ja hinnangu väljastamine**

Taotlus registreeritakse. Terviseameti kohaliku talituse ametnik kontrollib esitatud dokumentide sisu.

**Hinnangu saamiseks koolieelsele lasteasutusele või koolile esitab kooli või lasteasutuse pidaja koos taotlusega järelevalveametnikule järgmised dokumendid:**

##### **1) Joogivee analüüs:**

1. Juhul, kui kasutatakse ühisveevärgi vett, esitada vee analüüs, mis sisaldab *Escherichia coli*, Enterokokkide ja kolooniate arvu määramist. Juhul, kui veeanalüüs on varem tehtud, siis uut veeanalüüsi ühisveevärgi vee puhul ei ole vaja esitada, kui puudub kahtlus vee kvaliteedi suhtes.

2. Kui ei kasutata ühisveevärgi vett ning ollakse veeseaduse §13<sup>1</sup> mõistes joogiveekäitleja (omab puurkaevu/salvkaevu), tuleb jälgida joogivee kontrollikava täitmist vastavalt sotsiaalministri 31.07.2001. a määruses nr 82 „Joogivee kvaliteedi- ja kontrollinõuded ning analüüsimeetodid“ toodud nõuetele ja sagedusele.

##### **2) Valgustustiheduse mõõtmise protokoll.**

Valgustuse mõõtmise protokoll esitatakse juhul, kui :

- on tegemist uue hoonega või täielikult rekonstrueeritud vana hoonega ;
- kui hoones ei ole valgustust varem mõõdetud;
- remondiga seoses on valgustust hoones muudetud;
- valgustuse osas on tekkinud inspektoril kahtlus või on esitatud kaebus;
- kui on toimunud hoone kasutusotstarbe muutus

##### **3) Ventilatsiooni ja muude tehnoseadmete mõõtmistulemused (protokollid) vastavalt projektile:** õhuhulkade mõõtmised, seadmete poolt tekitatav müratase.

Kasutuses olevate hoonete puhul koos taotlusega esitatavad mõõtmisprotokollid valgustuse, ventilatsiooni õhuhulkade ja tehnoseadmete poolt tekitatavate müratasemete mõõtmiste kohta on ajalise kehtivuse piiranguta ja uusi mõõtmistulemusi nõudma ei pea juhul, kui järelevalve käigus ei teki inspektoril kahtlust valgustuse, müra ja ventilatsiooniga seoses.

Ventilatsioonimõõtmiste protokoll või uued mõõdistused esitatakse juhul, kui hoones on mehaaniline ventilatsioon ning:

- 1) on tegemist täiesti uue hoonega
- 2) kui hoones ei ole ventilatsiooni varem mõõdetud
- 3) remondiga seoses on ventilatsiooni hoones muudetud.
- 4) ventilatsiooni osas tekib kohapeal kahtlus või on esitatud kaebus
- 5) kui on hoone kasutusotstarbe muutus toimunud
- 6) hoonesse on paigaldatud uus ventilatsiooniagregaat

Tehnoseadme mürataset on vaja uuesti mõõta, kui vana seade on uuega asendatud.

**Akrediteerimist ja erialase pädevuse hindamist saab nõuda läbi mõõtetulemuste jälgitavuse mõiste (mõõteseadus §5 lg 1) kohustulikus korras vaid mõõteseaduse §5 lg 2 toodud juhtudel.**

**NB! Juhul, kui mõõtmine toimub riikliku järelevalve käigus** ( mõõteseadus § 5 lg 2 p2), peab mõõtja olema akrediteeritud või pädeva mõõtja tunnistusega valdkonnas, kus see on seadusega nõutud (§ 5 lg 2 p 4). Näiteks veeseaduses § 12<sup>1</sup> lg (2<sup>4</sup>) on nõue, et veeuuringu valdkonna katselabor peab olema akrediteeritud.

**4) Ruumide plaan, kus näidatud pindala ja laste arv** (projektikohane, planeeritav laste arv).

#### **5) Tervisetõendid**

Enne tööle asumist on endiselt tervisekontroll nõutav õpetajate ja lasteasutuste töötajate ning teiste töökohustuste tõttu laste ja noorukitega vahetult kokku puutuvate töötajate puhul (täielik erialade loetelu nakkushaiguste ennetamise ja tõrje seaduse (NETS) § 13 lg 1).

2017. aastast kadus tööandjatel kohustus saata töötaja töötamise ajal korrapärasesse tervisekontrolli nakkushaiguste suhtes, sealhulgas iga kahe aasta järel kopsude röntgenuuringule.

Uute asutuste puhul tohib tervisetõendid esitada pärast hinnangu saamist inspektoriga kokkulepitud tähtjaks juhul, kui asutuse personal ei ole hinnangu saamise momendiks veel komplekteeritud.

**6) Vajadusel muud dokumendid**, mida järelevalveametnik võib küsida täiendavalt eeltoodule lisaks sõltuvalt objekti varasematest järelevalve tulemustest ja/või objekti eripärast, sealhulgas kasutatud viimistlusmaterjalid (värvid, lakid, liimid, PVC jne).

Terviseamet vaatab esitatud taotluse läbi ja väljastab hinnangu hiljemalt 30 kalendripäeva jooksul alates hinnangu taotluse registreerimisest. Erilise vajaduse korral lähtuvalt vastamise keerukusest võib vastamise tähtaega pikendada kuni kahe kuuni. Isikut teavitatakse vastamise tähtaja pikendamisest ja pikendamise põhjusest vastavalt haldusmenetluse seaduse ning märgukirjale ja selgitustaotlusele vastamise ning kollektiivse pöördumise esitamise seaduse sätetele. Mõõtmisi nõudvatel juhtudel võib protsess kesta üle 30 kalendripäeva, sellest informeeritakse taotluse esitanud isikut. Vajadusel nõutakse täiendavad andmeid. Taotluse menetlemise aeg peatub lisateabe nõude esitamise päevast kuni lisateabe saamiseni.

Järelevalveametnik kontrollib objekti vastavust kohapeal vastavalt Lisale 3. Terviseohutuse hinnangu andmisel võib arvestada varasemate kontrolltoimingute tulemusi.

Hinnangu väljastamine on tasuta. Positiivne või negatiivne hinnang vormistatakse Lisas 4 toodud hinnangu vormil asutuse blanketil.

#### **5. Hinnangu väljastamise aluseks olevad õigusaktid**

- 1) Rahvatervise seadus <https://www.riigiteataja.ee/akt/131122015019>
- 2) Tarbijakaitseseadus <https://www.riigiteataja.ee/akt/111032016008>
- 3) Vabariigi Valitsuse määrus 30.05.2013 nr 84 „Tervisekaitsenõuded koolidele“ <https://www.riigiteataja.ee/akt/131052013012?leiaKehtiv>
- 4) Sotsiaalministri 27.03.2001. a määrus nr 36 „Tervisekaitsenõuded kooli päevakavale ja õppekorraldusele“ <https://www.riigiteataja.ee/akt/117072015008>
- 5) Vabariigi Valitsuse määrus 06.10.2011 nr 131 „Tervisekaitsenõuded koolieelse lasteasutuse maa-alale, hoonetele, ruumidele, sisustusele, sisekliimale ja korrashoiule“ <https://www.riigiteataja.ee/akt/111102011003>

- 6) Sotsiaalministri 24.09.2010 a. määrus nr 61 „Tervisekaitstenõuded koolieelses lasteasutuses tervise edendamisele ja päevakavale”  
<https://www.riigiteataja.ee/akt/13360326>
- 7) Sotsiaalministri 15. 01.2008. a määrus nr 8 „Tervisekaitstenõuded toitlustamisele koolieelses lasteasutuses ja koolis”  
<https://www.riigiteataja.ee/akt/13360799?leiaKehtiv>
- 8) Sotsiaalministri 31.07.2001 määrus nr 82 „Joogivee kvaliteedi- ja kontrollinõuded ning analüüsimeetodid“ <https://www.riigiteataja.ee/akt/124112015004>
- 9) Sotsiaalministri 04.03.2002 määrus nr 42 “Müra normtasemed elu- ja puhkealal, elamutes ning ühiskasutusega hoonetes ja mürataseme mõõtmise meetodid“  
<https://www.riigiteataja.ee/akt/163756>
- 10) Vabariigi Valitsus 15.03.2007 määrus nr 80 „Tervisekaitstenõuded ujulatele, basseinidele ja veekeskustele” <https://www.riigiteataja.ee/akt/123082011004>

## 6. Tagasiside

Teenusstandardit uuendatakse vastavalt vajadusele. Ettepanekud palume edastada [kaili.sillamaa@terviseamet.ee](mailto:kaili.sillamaa@terviseamet.ee) või telefonil 7943 544.

Täname Teid ettepanekute ja arvamuste eest, mis aitavad parendada teenuse kvaliteeti.

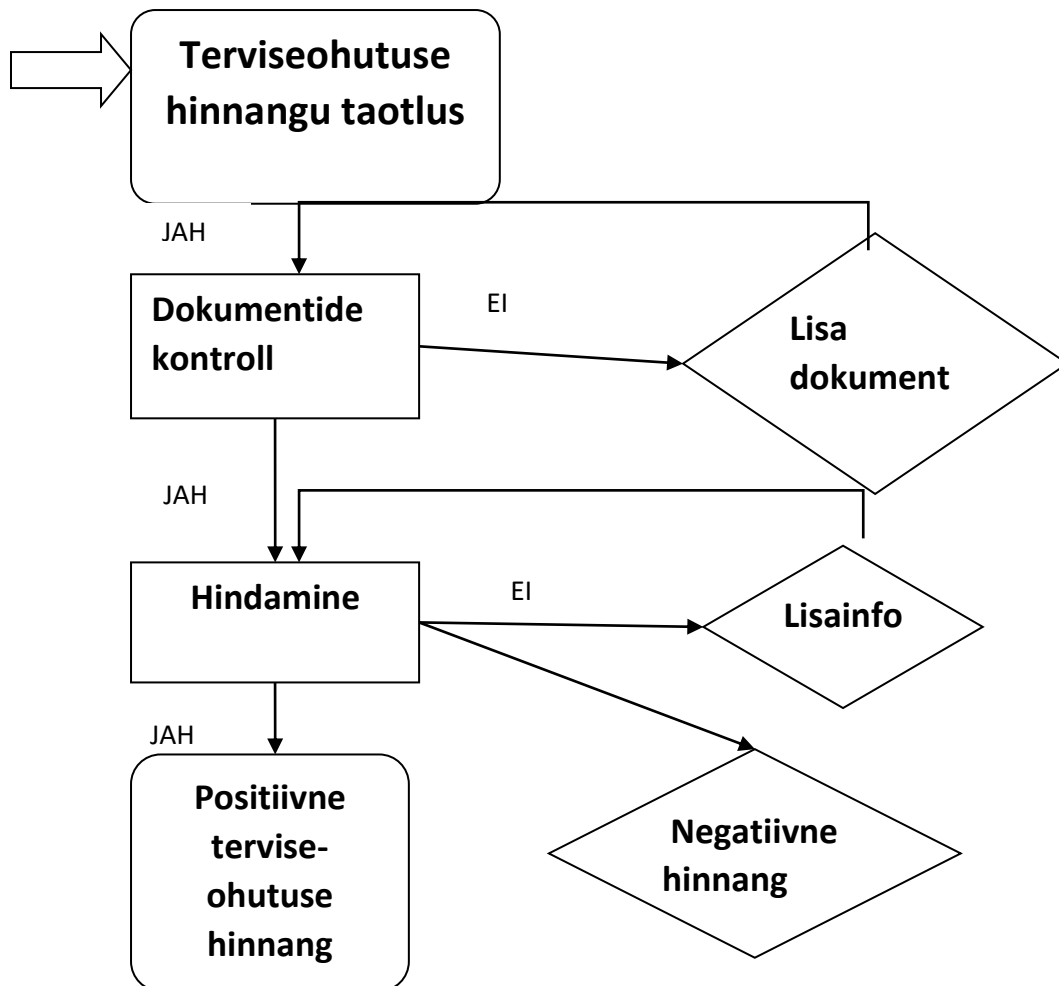
## 7. Lisad:

Lisa 1. Protsessi skeem

Lisa 2. Taotluse vorm

Lisa 3. Objekti vastavuse kontrollakt

Lisa 4. Hinnangu vorm



**Taotlus hinnangu väljastamiseks koolile või koolieelsele lasteasutusele tervisekaitseõuetele vastavuse kohta.**

Asutus:

- kool
- kooli liik.....
- koolieelne lasteasutus

Taotleja kontaktandmed

1. Taotleja nimi .....  
.....  
(juriidilise isiku nimetus või füüsilise isiku ees- ja perekonnanimi, registrikood/isikukood)
2. Taotleja juriidiline aadress/tel/e-post.....
3. Taotleja või kontaktisiku kontaktandmed.....
4. Kooli või koolieelse lasteasutuse aadress .....

Planeeritud kohtade arv .....

Planeeritud rühmade/klassikomplektide arv .....

taotluse esitaja kinnitab, et nõustub asjakohase kontrolltoimingu läbiviimisega.

Taotluse esitamise kuupäev .....

Taotluse esitaja nimi ja allkiri .....

Haldus- ja korrakaitseorgan: Terviseamet, registrikood 70008799, aadress: Paldiski mnt 81, Tallinn 10617  
Tel. 7943500, e-post [kesk@terviseamet.ee](mailto:kesk@terviseamet.ee)

**OBJEKTI VASTAVUSE KONTROLLAKT**  
**Nr 12.5-...../.....**  
(asja nr. DORAs)

**Kontrolli põhjus:** rahvatervise seadus § 13 lg 3.

hinnangu taotlus koolile;

hinnangu taotlus koolieelsele lasteasutusele;

olemasoleva hinnangu muutmise taotlus .....  
(taotluse täpsustus)

.....  
(muu taotlus)

**Taotluse esitaja andmed:**

Nimi .....

Isikukood/registrikood: .....

Elukoht/asukoht: .....

Telefon: ..... e-post: .....

Esindaja: .....  
(esindaja ees- ja perekonnanimi, esindusõiguse alus, telefon, e-post)

**Kontrollitakse:**

maa-ala, hoone(d), ruumid, ruumide sisustus<sup>1,2</sup>

nõuded ruumide sisekliimale ja korrashoiule<sup>1,2</sup>

nõuded päevakavale<sup>3,4</sup>

nõuded õppekorraldusele<sup>3</sup>

nõuded toitlustamisele<sup>5</sup>

valgustustiheduse mõõtmistulemused<sup>1</sup>

ventilatsiooni mõõtmistulemused<sup>1</sup>

tehnoseadmete müratasemete mõõtmistulemused<sup>6</sup>

joogivee analüüsi tulemus<sup>7</sup>

töötajate tervisetõendid<sup>8</sup>

.....  
(muu kontrolliese)

**Kontrollitava objekti andmed:**

**Objekt:** .....

.....

<sup>1</sup>Vabariigi Valitsuse 30.05.2013 määrus nr 84 „Tervisekaitsenõuded koolidele“

<sup>2</sup>Vabariigi Valitsuse 06.10.2011 määrus nr 131 „Tervisekaitsenõuded koolieelse lasteasutuse maa-alale, hoonetele, ruumidele, sisustusele, sisekliimale ja korrashoiule“;

<sup>3</sup>sotsiaalministri 27.03.2001. a määrus nr 36 „Tervisekaitsenõuded kooli päevakavale ja õppekorraldusele“

<sup>4</sup>sotsiaalministri 24.09.2010 määrus nr 61 „Tervisekaitsenõuded koolieelses lasteasutuses tervise edendamisele ja päevakavale“;

<sup>5</sup> sotsiaalministri 15.01.2008 määrus nr 8 „Tervisekaitsenõuded toitlustamisele koolieelses lasteasutuses ja koolis“;

<sup>6</sup>sotsiaalministri 04.03.2002 määrus nr 42 “Müra normtasemed elu- ja puhkealal, elamutes ning ühiskasutusega hoonetes ja mürataseme mõõtmise meetodid“;

<sup>7</sup>sotsiaalministri 31.07.2001 määrus nr 82 „Joogivee kvaliteedi- ja kontrollinõuded ning analüüsimetodid“;

<sup>8</sup> nakkushaiguste ennetamise ja tõrje seadus

.....  
(kontrollitava ehitise/ruumi nimetus ja kirjeldus)

**Objekti aadress:** .....

.....  
(ehitise/ruumi aadress)

**Ametnik:** .....

.....  
(kontrolli teostanud ametniku ametikoht, ees- ja perekonnanimi, telefon, e-post)

**Kontrolli kuupäev/kellaeg:** “.....” ..... 20....a

kell ..... kuni .....

**Kontrolli juures viibis** .....

.....  
(esindaja või muu isiku, ees- ja perekonnanimi, ametikoht, telefon, e-post)

## KONTROLI RAAMES TUVASTATUD ASJAOLUD:

### A. KOOL:

Maa-ala vastab koolile kehtestatud nõuetele.

jah

ei .....

.....  
(üksikasjalik selgitus viidetega puuduste kohta)

Hoone(d) vastab koolile kehtestatud nõuetele.

jah

ei .....

.....  
(üksikasjalik selgitus viidetega puuduste kohta)

Valgustus vastab koolile kehtestatud nõuetele.

jah

ei .....

.....  
(üksikasjalik selgitus viidetega puuduste kohta)

Ventilatsioon vastab koolile kehtestatud nõuetele.

jah

ei .....

.....  
(üksikasjalik selgitus viidetega puuduste kohta)



Müratase vastab koolile kehtestatud nõuetele.

jah

ei .....

.....

.....

(üksikasjalik selgitus viidetega puuduste kohta)

Joogivesi vastab koolile kehtestatud nõuetele.

jah

ei .....

.....

.....

(üksikasjalik selgitus viidetega puuduste kohta)

Ruumid ja ruumide sisustus vastavad koolile kehtestatud nõuetele.

jah

ei .....

.....

.....

(üksikasjalik selgitus viidetega puuduste kohta)

Toitlustus vastab koolile kehtestatud nõuetele.

jah

ei .....

.....

.....

(üksikasjalik selgitus viidetega puuduste kohta)

Päevakava ja õppekorraldus vastavad koolile kehtestatud nõuetele.

jah

ei .....

.....

.....

(üksikasjalik selgitus viidetega puuduste kohta)

Töötajate tervisetõendid vastavad kehtestatud nõuetele.

jah

ei .....

.....

.....

(üksikasjalik selgitus viidetega puuduste kohta)

## **B. KOOLIEELNE LASTEASUTUS:**

Maa-ala vastab koolieelsele lasteasutusele kehtestatud nõuetele.

jah

ei .....

.....  
.....  
.....  
(üksikasjalik selgitus viidetega puuduste kohta)

Hoone(d) vastab koolile kehtestatud nõuetele.

jah

ei .....

.....  
.....  
.....  
(üksikasjalik selgitus viidetega puuduste kohta)

Valgustus vastab koolile kehtestatud nõuetele.

jah

ei .....

.....  
.....  
.....  
(üksikasjalik selgitus viidetega puuduste kohta)

Ventilatsioon vastab koolile kehtestatud nõuetele.

jah

ei .....

.....  
.....  
.....  
(üksikasjalik selgitus viidetega puuduste kohta)

Müratase vastab koolile kehtestatud nõuetele.

jah

ei .....

.....  
.....  
.....  
(üksikasjalik selgitus viidetega puuduste kohta)

Joogivesi vastab koolile kehtestatud nõuetele.

jah

ei .....

.....  
.....  
.....  
(üksikasjalik selgitus viidetega puuduste kohta)

Ruumid ja ruumide sisustus vastavad koolieelsele lasteasutusele kehtestatud nõuetele.

jah

ei .....

.....  
.....  
.....  
(üksikasjalik selgitus viidetega puuduste kohta)

Toitlustus vastab koolieelsele lasteasutusele kehtestatud nõuetele.

jah

ei .....

.....  
 .....  
 .....  
 (üksikasjalik selgitus viidetega puuduste kohta)

Tervise edendamine ja päevakava vastavad koolieelsele lasteasutusele kehtestatud nõuetele.  
 jah  
 ei .....

.....  
 .....  
 .....  
 (üksikasjalik selgitus viidetega puuduste kohta)

Töötajate tervisetõendid vastavad kehtestatud nõuetele  
 jah  
 ei .....

.....  
 .....  
 .....  
 (üksikasjalik selgitus koos viidetega puuduste kohta)

**Kontrolli raames kasutatud tehnilised vahendid:** .....

.....  
 (vahendi nimetus, mark, seerianumber)

**Märkused/taotlused:** .....

.....  
 .....  
 .....  
 .....  
 .....

**Kontrolli raames objekti terviseohutuses puudusi ei tuvastanud.**  
 **Kontrolli raames tuvastati objekti terviseohutuses puudused.**

**Ametnik:** .....  
 (nimi, allkiri)

**Taotluse esitaja / esindaja<sup>1</sup>:** .....  
 (nimi, allkiri)

<sup>1</sup> Käesoleva rea täitmisega kinnitab taotluse esitaja ja/või tema esindaja, et haldus- ja korrakaitseorgani ametnik on eelnevalt ennast arusaadavalt esitlenud, selgitanud isikule kontrolltoimingu põhjust ja eesmärki ning millised õigused ja kohustused on isikul kontroll raames.

### Terviseohutuse hinnang

Nr.....

Hinnangu koostamise kuupäev.....

Hinnangu taotleja .....

(nimi, isikukood/registrikood, elukoht/asukoht)

Välja antud.....

(asutuse nimi, registrikood, tegevuskoha aadress)

Kooli või koolieelse lasteasutuse tegevusala(d): .....

#### Hinnangu saamiseks esitatud dokumentide loetelu

- andmed hinnatavate ruumide, hoonete, maa-ala, õpperuumide ja õppehoonete sisustuse kohta
- joogivee analüüs
- valgustustiheduse mõõtmise protokoll
- ventilatsiooni ja muude tehnoseadmete mõõtmistulemused
- asutuse projekt

.....

(muude esitatud dokumentide loetelu)

#### Terviseohutuse hindamine toimus vastavalt järgmistele õigusaktidele

- rahvatervise seadus
- nakkushaiguste ennetamise ja tõrje seadus
- Vabariigi Valitsuse 30.05.2013 määrus nr 84 „Tervisekaitsenõuded koolidele“
- sotsiaalministri 27.03.2001. a määrus nr 36 „Tervisekaitsenõuded kooli päevakavale ja õppekorraldusele“
- Vabariigi Valitsuse 06.10.2011 määrus nr 131 „Tervisekaitsenõuded koolieelse lasteasutuse maa-alale, hoonetele, ruumidele, sisustusele, sisekliimale ja korrashoiule“
- sotsiaalministri 24.09.2010 määrus nr 61 „Tervisekaitsenõuded koolieelses lasteasutuses tervise edendamisele ja päevakavale“
- sotsiaalministri 15.01.2008 määrus nr 8 „Tervisekaitsenõuded toitlustamisele koolieelses lasteasutuses ja koolis“
- sotsiaalministri 31.07.2001 määrus nr 82 „Joogivee kvaliteedi- ja kontrollinõuded ning analüüsimeetodid“
- sotsiaalministri 04.03.2002 määrus nr 42 “Müra normtasemed elu- ja puhkealal, elamutes ning ühiskasutusega hoonetes ja mürataseme mõõtmise meetodid“
- Vabariigi Valitsuse 15.03.2007 määrus nr 80 „Tervisekaitsenõuded ujulatele, basseinidele ja veekeskustele“

Terviseohutuse hinnang<sup>1</sup>.....

