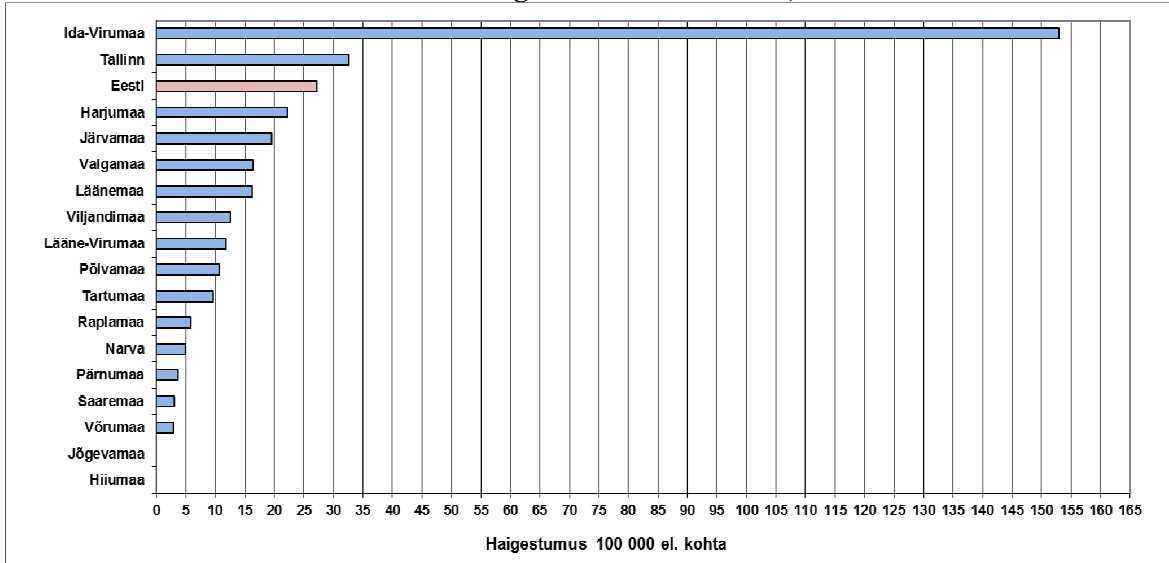


## Salmonelloos Eestis, 2016. a

2016. aastal registreeriti Eestis 358 salmonelloosi haigusjuhtu (haigestumus 100 000 el. kohta on 27,3). Kõik juhud on kinnitatud laboratoorselt (sh 7 antigeeni määramisega). 2015. aastal registreeriti 118 haigusjuhtu (haigestumus 100 000 el. kohta oli 9,0).

Hospitaliseeriti 127 patsienti (35,5% haigete üldarvust).

### Salmonelloosi haigestumus maakonniti, 2016. a



### Isoleeritud salmonellade serotüübid, 2016. a

	S. Bovismorbificans	S. Corvallis	S. Derby	S. Enteritidis	S. Haifa	S. Infantis	S. Isaszeg	S. Javiana	S. Kentucky	S. Kenya	S. Mbandaka	S. Muenchen	S. Oranienburg	S. Stanley	S. Stanleyville	S. Telekebir	S. Thompson	S. Typhimurium	S. Typhimurium monof.	S. B-grupp	S. C-grupp	S. D-grupp	S. G-grupp	S. enterica ss. enterica	S. spp	Kokku
<b>Kokku</b>	<b>1</b>	<b>1</b>	<b>2</b>	<b>122</b>	<b>1</b>	<b>113</b>	<b>1</b>	<b>1</b>	<b>1</b>	<b>1</b>	<b>1</b>	<b>1</b>	<b>1</b>	<b>1</b>	<b>1</b>	<b>1</b>	<b>3</b>	<b>74</b>	<b>13</b>	<b>1</b>	<b>3</b>	<b>2</b>	<b>2</b>	<b>1</b>	<b>9</b>	<b>358</b>
%	0,3	0,3	0,6	34,1	0,3	31,6	0,3	0,3	0,3	0,3	0,3	0,3	0,3	0,3	0,3	0,3	0,8	20,7	3,6	0,3	0,8	0,6	0,6	0,3	2,5	

### Harvaesinevad serotüübid

Serotüüp	Haigete arv	Seos reisimisega	Seos toiduga	Serotüübi esinemine Eestis
S. Bovismorbificance	1	Ei ole	Ei selgunud	1960-1999 – 13 juhtu, 2009-2014 – 8 juhtu
S. Corvallis	1	Tai	Ei selgunud	2010-2015 – 4 juhtu
S. Haifa	1	Ei ole	Ei selgunud	1970-1999 – 126 juhtu
S. Javiana	1	Tai	Ei selgunud	Ei esinenud
S. Isaszeg	1	Ei ole	Kanamunad	Ei esinenud
S. Kenya	1	Kreeka	Ei selgunud	Ei esinenud
S. Muenchen	1	Ei ole	Ei selgunud	1959-1999 – 49 juhtu, 2008 – 1 juht
S. Oranienburg	1	Ei ole	Ei selgunud	1960-1999 – 424 juhtu

Serotüüp	Haigete arv	Seos reisimisega	Seos toiduga	Serotüübi esinemine Eestis
S. Stanleyville	1	Ei ole	Ei selgunud	1970-1989 – 12 juhtu
S. Teitelkebir	1	Ei ole	Ei selgunud	2015 – 1 juht
S. Thompson	3	Kreeka (1) Ei ole (2)	Ei selgunud	1960-1999 – 34 juhtu, 2008 – 1 juht, 2010 – 1 juht

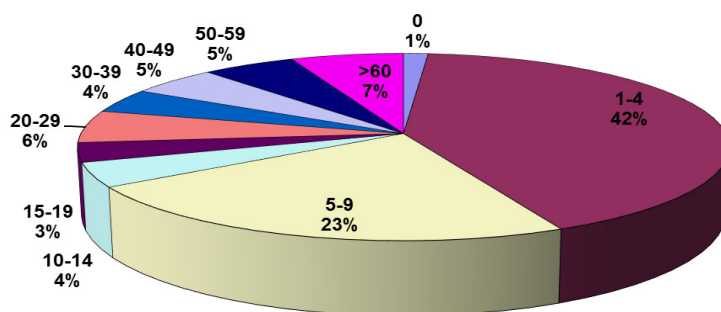
Esines 12 rühmaviisilist haigestumist, neist 8 kahe, kaks kolme, üks 88 (S. Infantis, Ida-Virumaal) ja üks 70 haigusjuhuga (S. Enteritidis, Tallinnas).

25 juhul oli nakatumine seotud reisimisega (Egiptuses 1, Indias 1, Kreekas 2, Lätis 4, Poolas 1, Taanis 1, Tais 4, Türgis 5, Ungaris 3, Venemaal 3).

Seost toiduga võib oletada 37 juhul, sh kanaliha 12 juhul, munad või toormune sisaldav toit 11 juhul, toorpiim kahel juhul, muu toit 12 juhul.

Haigetest oli mehi 45,8%, naisi 54,2%.

### Haigete jagunemine vanusrühmade järgi, 2016. a



Edastatud andmetes oli 70 multiresistentset (3-5 preparaadi suhtes) tekitajat: üks S. Bovismorbificans, üks S. Enteritidis, kaks S. Infantis, üks S. Kentucky (viie preparaadi suhtes), 52 S. Typhimurium ja 13 monofaasilist S. Typhimurium.

333 juhul uuriti salmonella kultuure Terviseameti laboris (93,0% üldarvust).

### Salmonelloosi haigestumus Eestis, Soomes ja Rootsis, 1999-2016 (100 000 el. kohta)

