



### Harvaesinevad serotüübid

Serotüüp	Haigete arv	Seos reisimisega	Seos toiduga	Serotüübi esinemine Eestis
S. Derby	1	Ei ole	Kanamunad	Kuni 1999 – 494 juhtu, 2000-2010 – 3 juhtu, 2011 – 1 juht
S. Heidelberg	1	Tansaania	Ei selgunud	Kuni 1990 – 236 juhtu, 1990-1999 – 12 juhtu, 2002 – 1 juht
S. Poona	1	Ei ole	Kanaliha	1970-79 – 2 juhtu, 2009 – 1 juht
S Stanley	1	Ei ole	Kanaliha	Kuni 2000 – 2 juhtu, 2007 – 3 juhtu, 2009 – 1 juht

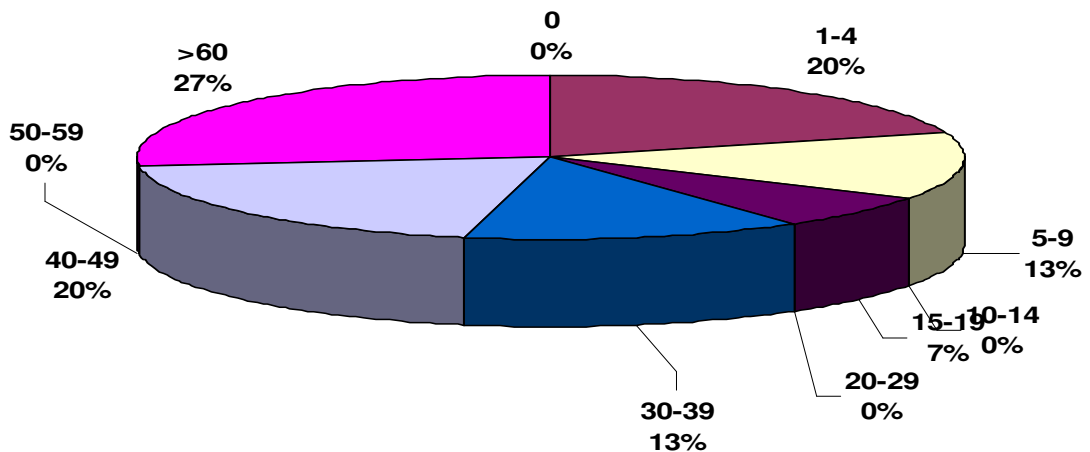
Rühmaviisilisi haigestumisi ei esinenud.

Viiel juhul oli nakatumine seotud reisimisega (Egiptuses üks, Kenyas üks, Malaisias üks, Tais üks, Tansaania üks).

Seost toiduga võib oletada neljal juhul (sh munad või toormune sisaldav toit ühel juhul, kanaliha kolmel juhul).

Haigetest mehi oli 40,0%, naisi – 60,0%.

### Haigete jagunemine vanusrühmade järgi, 2013. a



Edastatud andmetes oli neli multiresistentset (nelja ja rohkem preparaadi suhtes) tekitajat:

- 4 preparaadi suhtes – S. Typhimurium Ida-Virumaal;
- 5 preparaadi suhtes – S. Typhimurium Tallinnas;
- 7 preparaadi suhtes – S. Infantis Ida-Virumaal;
- 9 preparaadi suhtes – S. Typhimurium Tallinnas.

Antimikroobse tundlikkuse andmed puuduvad kahe laboratoorselt kinnitatud salmonella suhtes. Ülejäänud salmonellade tundlikkust uuriti enamuses 11 preparaadi suhtes (80,0% üldarvust).

Salmonelloosi haigestumus Eestis, Soomes ja Rootsis, 1999-2013  
(100 000 el. kohta)

