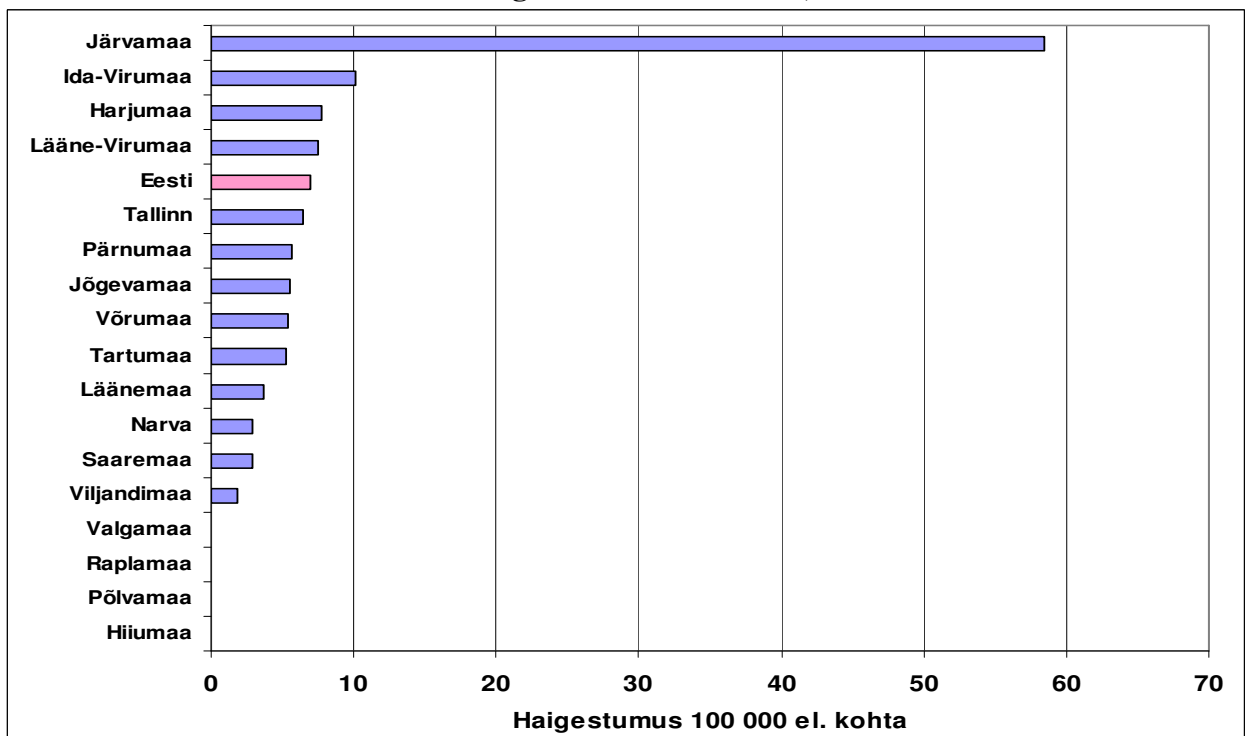


Salmonelloos Eestis, 2013. a 6 kuud

2013. aasta kuue kuu jooksul registreeriti Eestis 94 salmonelloosi haigusjuhtu (haigestumus 100 000 el. kohta on 7,0). 96,8% juhtudest on kinnitatud mikrobioloogiliselt. 2012. aasta samal perioodil registreeriti 72 haigusjuhtu (haigestumus 100 000 el. kohta oli 5,4). Võrreldes 2012. aastaga suurenes haigestumine 30,6% võrra. Hospitaliseeriti 41 patsienti (43,6% haigete üldarvust).

Salmonelloosi haigestumus maakonniti, 2013. aasta



Isoleeritud salmonellade serotüübid, 2013. aasta

Serotüüp	S. Enteritidis	S. Typhimurium	S. Typhimurium monofaasiline	S. Agona	S. Choleraesuis	S. Derby	S. Heidelberg	S. Infantis	S. Livingstone	S. Livingstone + S. Typhimurium	S. Poona	S. Rissen	S. Singapore	S. Stanley	S. Zanzibar	S. Weltevreden	S. B-grupp	S. C-grupp	Kliiniline (epid. seotud)	S. spp	Kokku
Kokku	19	13	2	22	1	2	1	1	8	3	1	1	1	2	3	1	2	1	3	7	94
%	20,2	13,8	2,1	23,4	1,1	2,1	1,1	1,1	8,5	3,2	1,1	1,1	1,1	2,1	3,2	1,1	2,1	1,1	3,2	7,4	

Harvaesinevad serotüübid

Serotüüp	Haigete arv	Seos reisimisega	Seos toiduga	Serotüübi esinemine Eestis
<i>S. Agona</i>	22	Ei ole	Kanamunad (7 juhul)	Kuni 2000 – 38 juhtu, 2002-2011 – 17 juhtu (1-6 juhtu aastas)
<i>S. Choleraesuis</i>	1	Ei ole	Ei selgunud	Kuni 1990 – 33 juhtu, 2009 – 1 juht, 2011 – 1 juht
<i>S. Derby</i>	2	Ei ole	Kanamunad (ühel juhul)	Kuni 1999 – 494 juhtu, 2000-2010 – 3 juhtu, 2011 – 1 juht
<i>S. Heidelberg</i>	1	Tansaania	Ei selgunud	Kuni 1990 – 236 juhtu, 1990-1999 – 12 juhtu, 2002 – 1 juht
<i>S. Livingstone</i>	11	Ei ole	Grillitud liha	1970-89 – 5 juhtu
<i>S. Poona</i>	1	Ei ole	Kanaliha	1970-79 – 2 juhtu, 2009 – 1 juht
<i>S. Rissen</i>	1	Ei ole	Ei selgunud	1980-99 – 3 juhtu, 2007 – 1 juht
<i>S. Singapore</i>	1	Tai	Ei selgunud	Ei esinenud
<i>S. Stanley</i>	2	Tai (ühel juhul)	Kanaliha (ühel juhul)	Kuni 2000 – 2 juhtu, 2007 – 3 juhtu, 2009 – 1 juht
<i>S. Zanzibar</i>	3	Ei ole	Ei selgunud	1980-89 – 13 juhtu, 2012 – 1 juht
<i>S. Weltevreden</i>	1	Ei ole	Ei selgunud	Ei esinenud

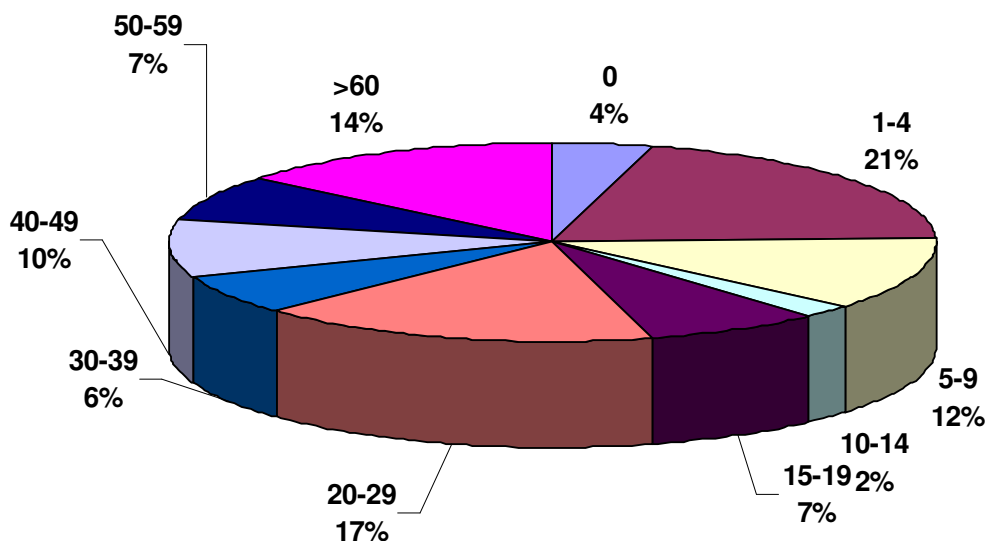
Avastati 8 rühmaviisilist haigestumist: viis kahe juhuga (neli *S. Agona* ja üks *S. Enteritidis*), kaks kolme juhuga (üks *S. Enteritidis* ja üks *S. Agona*) ja üks 20 juhuga (*S. Livingstone*+*S. Typhimurium*).

11 juhul oli nakatumine seotud reisimisega (Egiptuses kaks, Kenyas üks, Malaisias üks, Tais kolm, Tansaania üks, Valgevenes kolm).

Seost toiduga võib oletada 35 juhul (sh munad või toormune sisaldav toit 11 juhul, kanaliha neljal juhul, sealihaga – 20 juhul).

Haigetest mehi oli 51,0%, naisi – 49,0%.

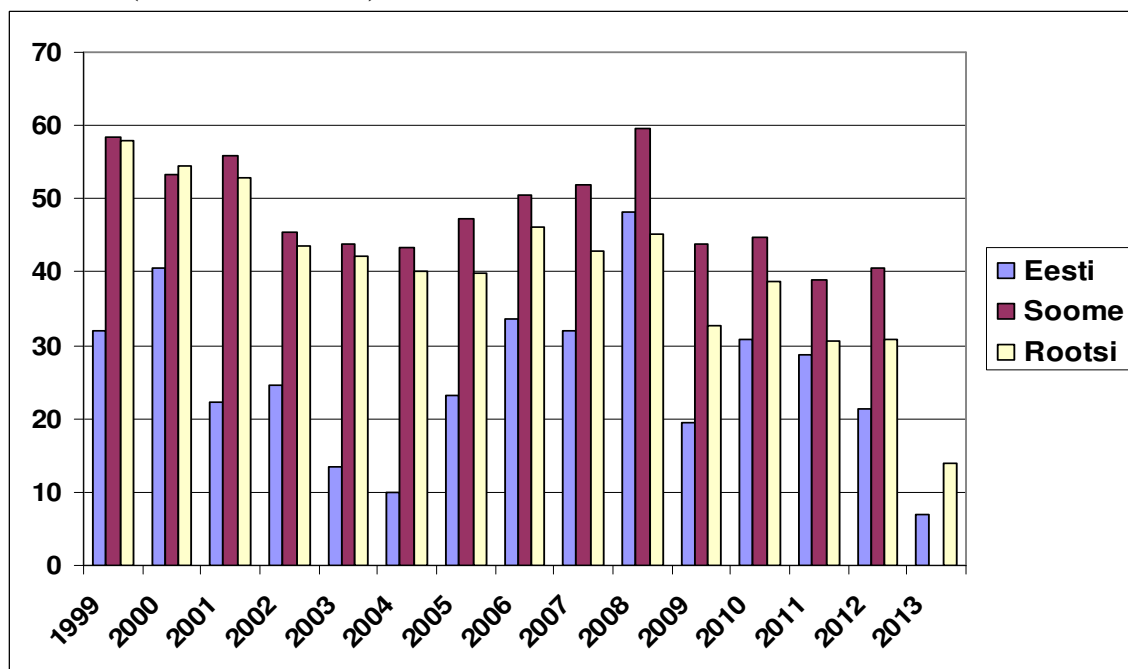
Haigete jagunemine vanusrühmade järgi, 2013. aasta



Edastatud andmetes oli 19 multiresistentset (kolme ja rohkem preparaadi suhtes) tekitajat: kolme preparaadi suhtes kaks, nelja preparaadi suhtes neli, viie preparaadi suhtes 11, 7 preparaadi suhtes üks (*S. Infantis*, sissetoodud Egiptusest) ja 9 preparaadi suhtes üks (*S. Typhimurium*, sissetoodud Malaisiast).

Antimikroobse tundlikkuse andmed puuduvad 8 laboratoorselt kinnitatud salmonella suhtes. Ülejäänud salmonellade tundlikkust uuriti enamuses 11 preparaadi suhtes (89,0% üldarvust).

Joonis 1. Salmonelloosi haigestumus Eestis, Soomes* ja Rootsis, 1999-2013 (100 000 el. kohta)



* Soome 2013. aasta kuue kuu andmed puuduvad