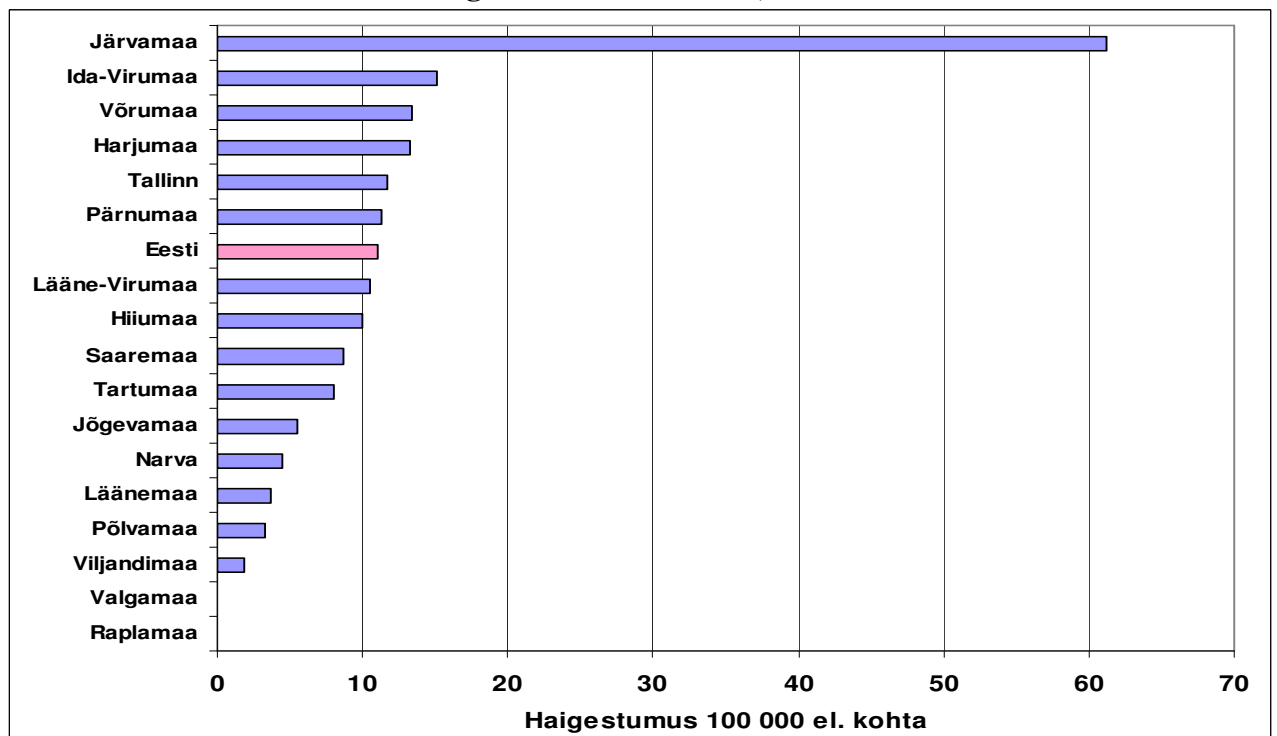


Salmonelloos Eestis, 2013. a 9 kuud

2013. aasta 9 kuu jooksul registreeriti Eestis 147 salmonelloosi haigusjuhtu (haigestumus 100 000 el. kohta on 11,0). 98,0% juhtudest on kinnitatud mikrobioloogiliselt. 2012. aasta samal perioodil registreeriti 222 haigusjuhtu (haigestumus 100 000 el. kohta oli 16,6). Võrreldes 2012. aastaga vähenes haigestumine 33,8% võrra.

Hospitaliseeriti 77 patsienti (52,4% haigete üldarvust).

Salmonelloosi haigestumus maakonniti, 2013. aasta



Isoleeritud salmonellade serotüübid, 2013. aasta

	S. Enteritidis	S. Typhimurium	S. Typhimurium monofaasiline	S. Agona	S. Braenderup	S. Choleraesuis	S. Derby	S. Heidelberg	S. Infantis	S. Livingstone	S. Livingstone + S. Typhimurium	S. Newport	S. Poona	S. Rissen	S. Singapore	S. Stanley	S. Zanzibar	S. Weltevreden	S. B-grupp	S. C-grupp	Kliiniline (epid. seotud)	S. spp	Kokku
Kokku	51	19	4	24	1	1	6	1	1	9	3	1	1	1	1	2	4	1	2	1	3	10	147
%	34,7	12,9	2,7	16,3	0,7	0,7	4,1	0,7	0,7	6,1	2,0	0,7	0,7	0,7	0,7	1,4	2,7	0,7	1,4	0,7	2,0	6,8	

Harvaesinevad serotüübid

Serotüüp	Haigete arv	Seos reisimisega	Seos toiduga	Serotüübi esinemine Eestis
S. Agona	24	Ei ole	Kanamunad (8 juhul)	Kuni 2000 – 38 juhtu, 2002-2011 – 17 juhtu

Serotüüp	Haigete arv	Seos reisimisega	Seos toiduga	Serotüübi esinemine Eestis
				(1-6 juhtu aastas)
S. Braenderup	1	Ei ole	Ei selgunud	1960-1999 – 13 juhtu, 2001 – 1 juht, 2006 – 1 juht, 2007 – 1 juht
S. Choleraesuis	1	Ei ole	Ei selgunud	Kuni 1990 – 33 juhtu, 2009 – 1 juht, 2011 – 1 juht
S. Derby	6	Ei ole	Kanamunad (ühel juhul)	Kuni 1999 – 494 juhtu, 2000-2010 – 3 juhtu, 2011 – 1 juht
S. Heidelberg	1	Tansaania	Ei selgunud	Kuni 1990 – 236 juhtu, 1990-1999 – 12 juhtu, 2002 – 1 juht
S. Livingstone	12	Ei ole	Grillitud liha 11 juhul, kanaliha ühel juhul	1970-89 – 5 juhtu
S. Newport	1	Ei ole	Ei selgunud	1959-1999 – 176 juhtu, 2008 – 1 juht, 2009 – 1 juht
S. Poona	1	Ei ole	Kanaliha	1970-79 – 2 juhtu, 2009 – 1 juht
S. Rissen	1	Ei ole	Ei selgunud	1980-99 – 3 juhtu, 2007 – 1 juht
S. Singapore	1	Tai	Ei selgunud	Ei esinenud
S. Stanley	2	Tai (ühel juhul)	Kanaliha (ühel juhul)	Kuni 2000 – 2 juhtu, 2007 – 3 juhtu, 2009 – 1 juht
S. Zanzibar	4	Ei ole	Ei selgunud	1980-89 – 13 juhtu, 2012 – 1 juht
S. Weltevreden	1	Ei ole	Ei selgunud	Ei esinenud

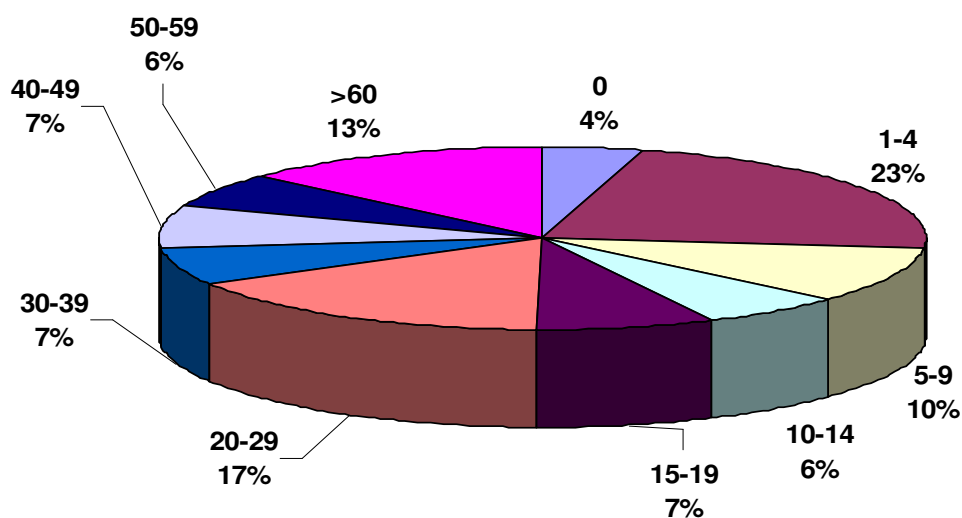
Avastati 11 rühmaviisilist haigestumist: 7 kahe juhuga (neli S. Agona, kaks S. Enteritidis ja üks S. Typhimurium), kaks kolme juhuga (üks S. Enteritidis ja üks S. Agona), üks nelja juhuga (S. enteritidis) ja üks 20 juhuga (S. Livingstone+S. Typhimurium).

15 juhul oli nakatumine seotud reisimisega (Egiptuses kaks, Kenyas üks, Lätis kaks, Malaisias üks, Sloveenias üks, Tais kolm, Tansaania üks, Türgis üks, Valgevenes kolm).

Seost toiduga võib oletada 47 juhul (sh munad või toormune sisaldav toit 18 juhul, kanaliha 7 juhul, sealiha 20 juhul, muu toit – kahel juhul).

Haigestest mehi oli 53,1%, naisi – 46,9%.

Haigete jagunemine vanusrühmade järgi, 2013. aasta



Edastatud andmetes oli 27 multiresistentset (kolme ja rohkem preparaadi suhtes) tekitajat: kolme preparaadi suhtes kaks, nelja preparaadi suhtes 11, viie preparaadi suhtes 12, 7 preparaadi suhtes üks (*S. Infantis*, sissetoodud Egiptusest) ja 9 preparaadi suhtes üks (*S. Typhimurium*, sissetoodud Malaisias).

Antimikroobse tundlikkuse andmed puuduvad 11 laboratoorselt kinnitatud salmonella suhtes. Ülejäänud salmonellade tundlikkust uuriti enamuses 11 preparaadi suhtes (92,8% üldarvust).

Salmonelloosi haigestumus Eestis, Soomes ja Rootsis, 1999-2013 (100 000 el. kohta)

