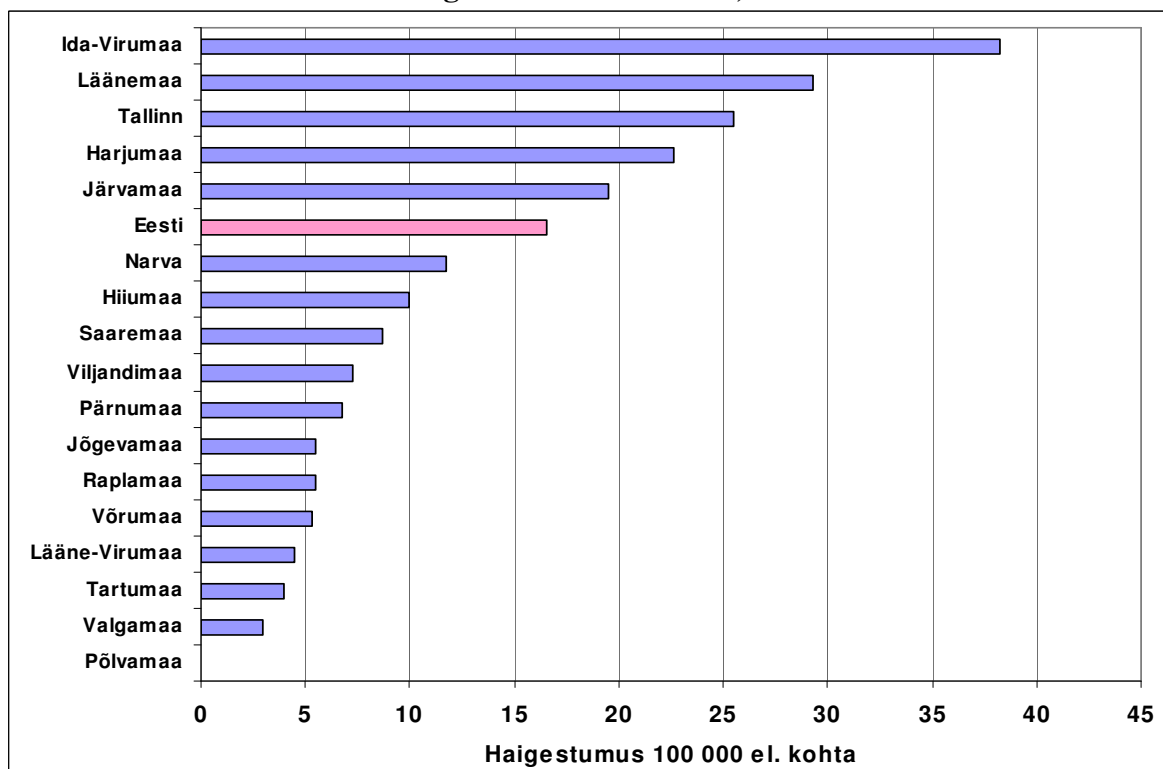


Salmonelloos Eestis, 2012. a 9 kuud

2012. aasta 9 kuu jooksul registreeriti 222 salmonelloosi haigusjuhtu (haigestumus 100 000 el. kohta on 16,6), 88,7% juhtudest on kinnitatud mikrobioloogiliselt. 2011. aasta samal perioodil registreeriti 320 haigusjuhtu (haigestumus 100 000 el. kohta oli 23,9). Võrreldes 2011. aastaga vähenes haigestumine 30,6% võrra.

Hospitaliseeriti 109 patsienti (49,0% haigete üldarvust).

Salmonelloosi haigestumus maakonniti, 2012. aasta



Isoleeritud salmonellade serotüübid, 2012. aasta

Serotüüp	S. Enteritidis	S. Typhimurium	Monofaasne S. Typhimurium	S. Abony	S. Blockley	S. Coeln	S. Corvallis	S. Hadar	S. Infantis	S. Litchfield	S. Mikawasima	S. Muenster	S. Saintpaul	S. Zanzibar	S. B-grupp	S. spp	Kokku
Kokku	170	20	9	2	1	1	1	1	2	1	2	1	2	1	2	6	222
%	76,6	9,0	4,1	0,9	0,5	0,5	0,5	0,5	0,9	0,5	0,9	0,5	0,9	0,5	0,9	2,7	

Harvaesinevad serotüübid

Serotüüp	Haigete arv	Seos reisimisega	Seos toiduga	Serotüübi esinemine Eestis
S. Litchfield	1	Ei ole	Ei selgunud	1970-1989 – 2 juhtu
S. Abony	2	Ei ole	Kanaliha (ühel juhul)	1960-69 – 1 juht, 1980-89 – 3 juhtu
S. Coeln	1	Ei ole	Ei selgunud	1980-89 – 1 juht
S. Corvallis	1	Bulgaaria	Ei selgunud	2010 – 1 juht

Serotüüp	Haigete arv	Seos reisimisega	Seos toiduga	Serotüübi esinemine Eestis
S. Mikawasima	2	Prantsusmaa (ühel juhul)	Kanamunad (ühel juhul)	Ei esinenud
S. Blockley	1	Ei ole	Kanaliha	2001 – 1 juht
S. Muenster	1	Kreeka	Ei selgunud	1960-69 – 3 juhtu, 1980-89 – 1 juht
S. Zanzibar	1	Ei ole	Ei selgunud	1980-89 – 13 juhtu

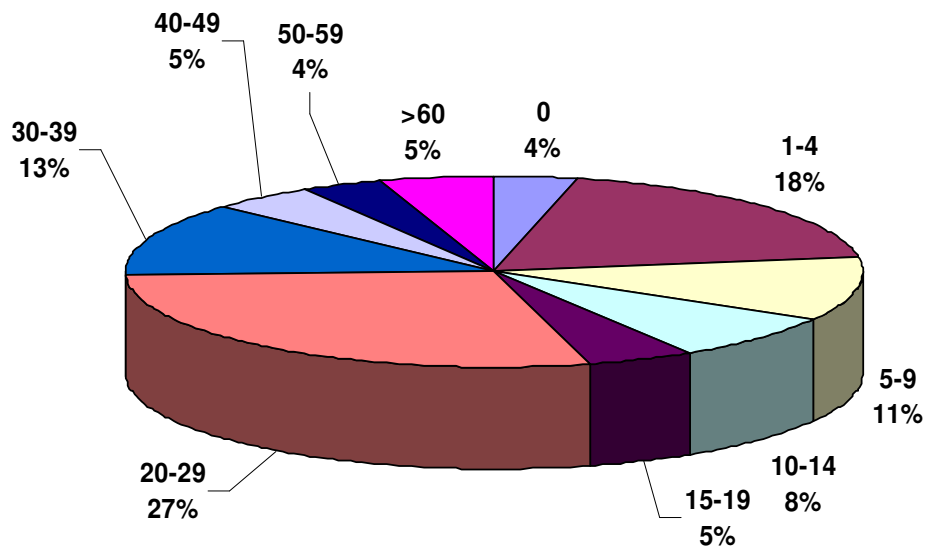
Avastati 8 rühmaviisilist haigestumist: neli kahe juhuga (Läänemaal, Tallinnas ja Ida-Virumaal S. Enteritidis ning Narvas S. Typhimurium), kaks kolme juhuga (Ida-Virumaal ja Harjumaal, S. Enteritidis), üks 7 juhuga (Läänemaal, monofaasne S. Typhimurium) ja üks 87 juhuga (Tallinnas, S. Enteritidis).

13 juhul oli nakatumine seotud reisimisega (Bulgaarias kolm, Egiptuses kaks, Kreekas üks, Lätis üks, Prantsusmaal üks, Türgis üks, Venemaal kolm, Vietnamis üks).

Seos toiduga võib oletada 105 juhul (sh munad või toormune sisaldav toit 15 juhul, kanaliha 71 juhul ja muu toit 7 juhul).

Haigestunutest oli mehi 50,9%, naisi – 49,1%.

Haigete jagunemine vanusrühmade järgi, 2012. aasta



Edastatud andmetes oli 15 multiresistentset (nelja ja rohkem preparaadi suhtes) tekitajat:

- 4 preparaadi suhtes – kaks monofaasset S. Typhimurium (Tallinnas), kaks S. B-grupist (Saaremaal ja Tallinnas), üks S. Enteritidis (Tallinnas), üks S. Blockley (Tallinnas) ja üks S. Saintpaul (Tallinnas);
- 5 preparaadi suhtes – üks S. Typhimurium (Harjumaal) ja 7 monofaasset S. Typhimurium (Läänemaal kuus, Võrumaal üks).

Antimikroobse tundlikkuse andmed puuduvad 15 salmonella suhtes. Ülejäänud salmonellade tundlikkust uuriti preparaatide erinevatele kombinatsioonidele, s.h. 133 (60,0%) tehtud 10-11 preparaatide (täisspektri) suhtes.

**Salmonelloosi haigestumus Eestis, Soomes ja Rootsis, 1999-2012
(100 000 el. kohta)**

