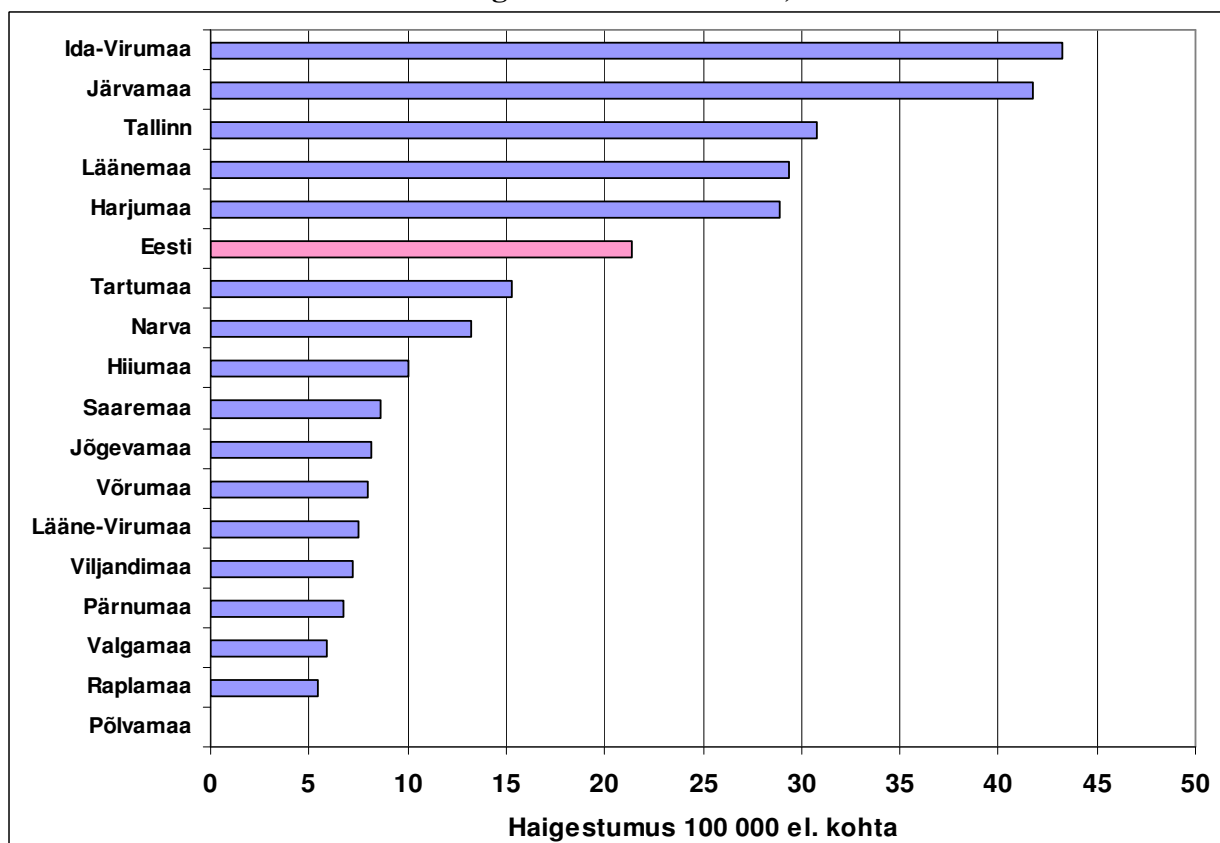


## Salmonelloos Eestis, 2012. a

2012. aastal registreeriti Eestis 287 salmonelloosi haigusjuhtu (haigestumus 100 000 el. kohta on 21,4), 87,4% juhtudest on kinnitatud mikrobioloogiliselt. 2011. aastal registreeriti 385 haigusjuhtu (haigestumus 100 000 el. kohta oli 28,7). Võrreldes 2011. aastaga vähenes haigestumine 25,4% võrra.

Hospitaliseeriti 131 patsienti (45,6% haigete üldarvust).

### Salmonelloosi haigestumus maakonniti, 2012. aasta



### Isoleeritud salmonellade serotüübid, 2012. aasta

Serotüüp	S. Enteritidis	S. Enteritidis kliin+epid	S. Typhimurium	Monofaasne S. Typhimurium	S. Abony	S. Blockley	S. Coeln	S. Corvallis	S. Hadar	S. Infantis	S. Kentucky	S. Litchfield	S. Mikawasima	S. Muenster	S. Saintpaul	S. Sandiego	S. Zanzibar	S. spp	Kokku
<b>Kokku</b>	<b>182</b>	<b>36</b>	<b>24</b>	<b>12</b>	<b>2</b>	<b>2</b>	<b>1</b>	<b>1</b>	<b>1</b>	<b>2</b>	<b>1</b>	<b>1</b>	<b>4</b>	<b>1</b>	<b>2</b>	<b>1</b>	<b>1</b>	<b>13</b>	<b>287</b>
%	63,4	12,6	8,4	4,2	0,7	0,7	0,3	0,3	0,3	0,7	0,3	0,3	1,4	0,3	0,7	0,3	0,3	4,5	

**Harvaesinevad serotüübid**

Serotüüp	Haigete arv	Seos reisimisega	Seos toiduga	Serotüübi esinemine Eestis
S. Litchfield	1	Ei ole	Ei selgunud	1970-1989 – 2 juhtu
S. Abony	2	Ei ole	Kanaliha (ühel juhul)	1960-69 – 1 juht, 1980-89 – 3 juhtu
S. Coeln	1	Ei ole	Ei selgunud	1980-89 – 1 juht
S. Corvallis	1	Bulgaaria	Ei selgunud	2010 – 1 juht
S. Mikawasima	4	Prantsusmaa (ühel juhul), Hispaania (ühel juhul)	Kanaliha (ühel juhul), kanamunad (ühel juhul)	Ei esinenud
S. Blockley	2	Maroko (ühel juhul)	Kanaliha (ühel juhul)	2001 – 1 juht
S. Muenster	1	Kreeka	Ei selgunud	1960-69 – 3 juhtu, 1980-89 – 1 juht
S. Zanzibar	1	Ei ole	Ei selgunud	1980-89 – 13 juhtu
S. Hadar	1	Ei ole	Ei selgunud	1990-1999 – 8 juhtu, 2005-2007 – 4 juhtu, 2010 – 1 juht
S. Kentucky	1	Egiptus	Kanamunad	2006-2008 – 6 juhtu, 2011 – 1 juht
S. Saintpaul	2	Ei ole	Kanaliha (ühel juhul), kanamunad (ühel juhul)	1970-1999 – 11 juhtu, 2004 – 2 juhtu, 2008-2009 – 4 juhtu
S. Sandiego	1	Ei ole	Ei selgunud	1980-1999 – 6 juhtu, 2004 – 1 juht, 2008 – 1 juht

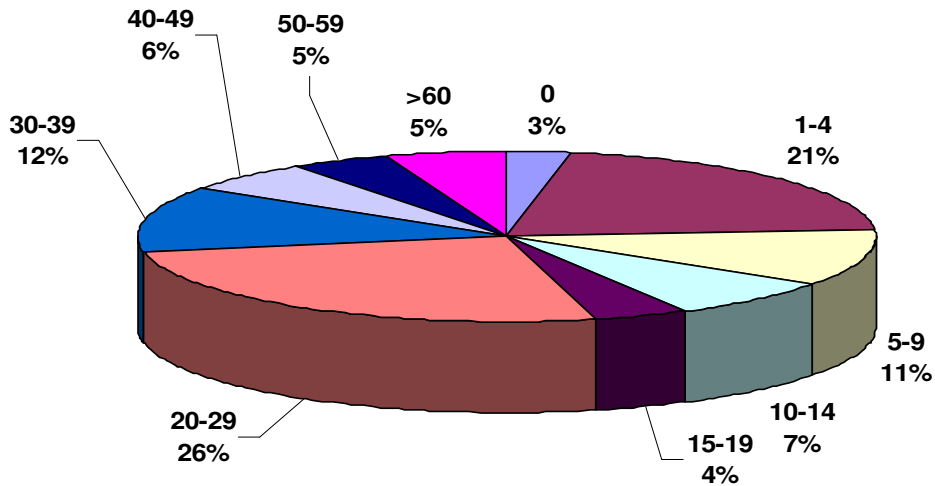
Avastati 14 rühmaviisilist haigestumist: viis kahe juhuga (üks Läänemaal, üks Tallinnas ja kaks Ida-Virumaal S. Enteritidis ning üks Narvas, S. Typhimurium), kolm kolme juhuga (Ida-Virumaal ja Harjumaal S. Enteritidis ning Tallinnas S. spp), üks 7 juhuga (Läänemaal, monofaasne S. Typhimurium), kaks 8 juhuga (Tartumaal, S. Enteritidis), kaks 10 juhuga (üks Tallinnas ja üks Järvemaal, S. Enteritidis) ja üks 87 juhuga (Tallinnas, S. Enteritidis).

21 juhul oli nakatumine seotud reisimisega (Bulgaarias kolm, Egiptuses kolm, Indias kolm, Venemaal kolm, Hispaanias kaks, Türgis kaks, Kreekas üks, Lätis üks, Marokos üks, Prantsusmaal üks, Vietnamis üks).

Seost toiduga võib oletada 149 juhul (sh munad või toormune sisaldav toit 32 juhul, kanaliha 81 juhul ja muu toit 13 juhul).

Haigetest mehi oli 51,6%, naisi – 48,4%.

### Haigete jagunemine vanusrühmade järgi, 2012. aasta



Edastatud andmetes oli 18 multiresistentset (nelja ja rohkem preparaadi suhtes) tekitajat:

- 4 preparaadi suhtes – viis monofaasset *S. Typhimurium* (Tallinnas neli, Saaremaal üks), üks *S. Enteritidis* (Tallinnas) ja üks *S. Saintpaul* (Tallinnas);
- 5 preparaadi suhtes – üks *S. Typhimurium* (Harjumaal), 7 monofaasset *S. Typhimurium* (Läänemaal kuus, Võrumaal üks), üks *S. Blockley* (Tallinnas) ja üks *S. Enteritidis* (Tallinnas);
- 10 preparaadi suhtes üks *S. Kentucky* (Narvas).

Antimikroobse tundlikkuse andmed puuduvad 11 laboratoorselt kinnitatud salmonella suhtes. Ülejäänud salmonellade tundlikkust uuriti preparaatide erinevatele kombinatsioonidele, s.h. 184 (73,0%) tehtud 10-11 preparaadi suhtes.

### Salmonelloosi haigestumus Eestis, Soomes ja Rootsis, 1999-2012 (100 000 el. kohta)

