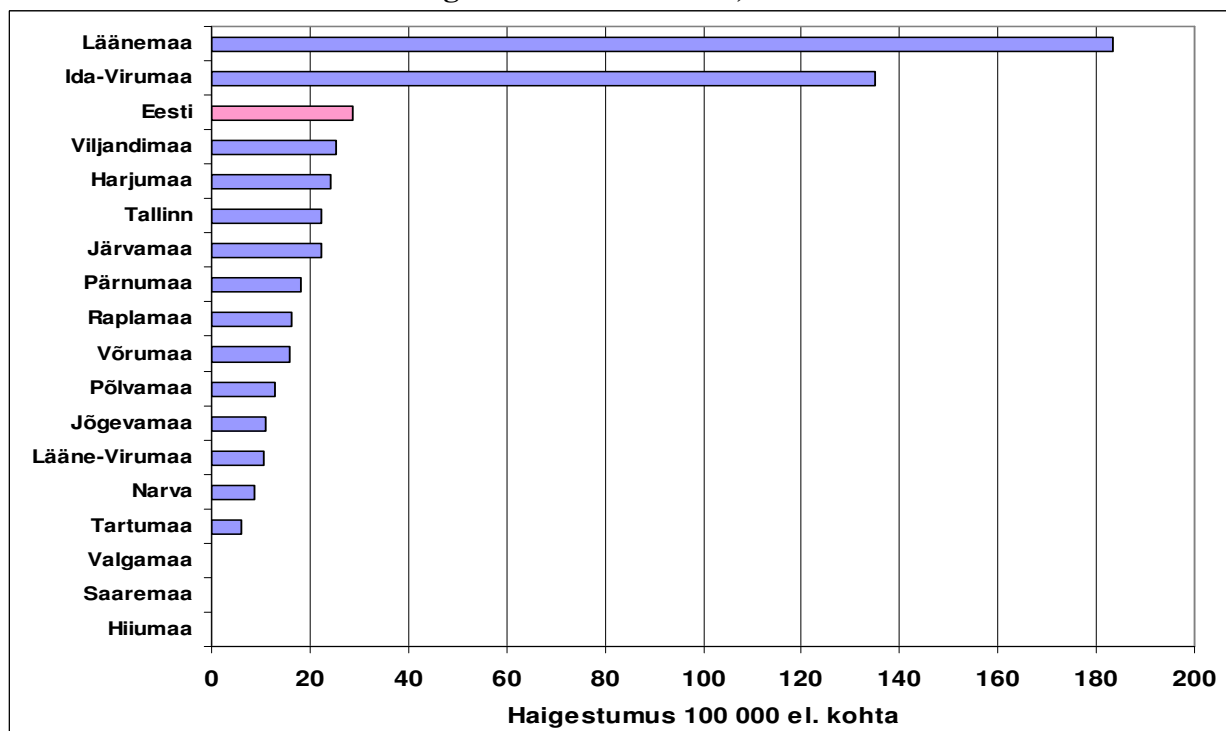


Salmonelloos Eestis, 2011. a

2011. aastal registreeriti 385 salmonelloosi haigusjuhtu (haigestumus 100 000 el. kohta on 28,7), 375 juhtu kinnitati mikrobioloogiliselt, 10 juhul pandi diagnoos kliinilise pildi ja bakterioloogiliselt kinnitatud juhuga epidemioloogilise seose alusel. 2010. aastal registreeriti 414 haigusjuhtu (haigestumus 100 000 el. kohta oli 30,9). Võrreldes 2010. aastaga vähenes haigestumine 7,0% võrra.

Salmonelloosi haigestumus maakonniti, 2011. aasta



Isoleeritud salmonellade serotüübid, 2011. aasta

Serotüüp	S. Enteritidis	S. Typhimurium	S. Infantis	S. Agona	S. Arizonae	S. Chester	S. Cholerasuus var Kunzendorf	S. Derby	S. Java	S. Kentucky	S. Kottbus	S. Montevideo	S. Orientalis	S. Virchow	S. B-grupp	S. C-grupp	S. D-grupp	S. spp	Kokku
Kokku	230	41	22	2	1	1	1	3	1	1	1	1	1	1	5	2	61	10	385
%	59,7	10,6	5,7	0,5	0,3	0,3	0,3	0,7	0,3	0,3	0,3	0,3	0,3	0,3	1,2	0,5	15,8	2,6	

Harvaesinevad serotüübid

Serotüüp	Haigete arv	Seos reisimisega	Seos toiduga	Serotüübi esinemine Eestis
S. Java	1	Indias	Ei selgunud	1970.-1999. – 4 juhtu, 2004. – 1 juht, 2008. – 1 juht
S. Kottbus	1	Ei ole	Ei selgunud	1960.-1999. – 84 juhtu, al. 2000 – ei esinenud
S. Orientalis	1	Ei ole	Ei selgunud	Ei esinenud
S. Chester	1	Sri Lanka	Ei selgunud	1970.-1989. – 19 juhtu, 2004. – 1 juht
S. Derby	3	Ei ole	Ei selgunud	1960.-1969. – 293 juhtu,

Serotüüp	Haigete arv	Seos reisimisega	Seos toiduga	Serotüübi esinemine Eestis
				1970.-1999. – 201 juht, 2004.-2006. – 3 juhtu
S. Montevideo	1	Ei ole	Jah	1960.-1979. – 2 juhtu, 1990.-1999. – 2 juhtu, 2004. – 1 ja 2005. – 1 juht
S. Agona	2	Ei ole	Ei selgunud	1980.-1089. – 37 juhtu, 1990.-1999. – 1 juht, 2000-2009. – 9 juhtu, 2010. – 6 juhtu
S. Arizonae	1	Ei ole	Jah	1970.-1979. – 2 juhtu, 1990.-1999. – 1 juht, 2000. – 2 juhtu, 2010. – 1 juht
S. Cholerasuis var Kunzendorf	1	Ei ole	Ei selgunud	1959.-1069. – 19 juhtu, 1970.-1979. – 12 juhtu, 1980.-1989. – 2 juhtu, 2009. – 1 juht
S. Kentucky	1	Ei ole	Jah	2006. – 1 juht, 2007. – 1 juht, 2008. – 4 juhtu

Avastati 11 rühmaviisilist haigestumist:

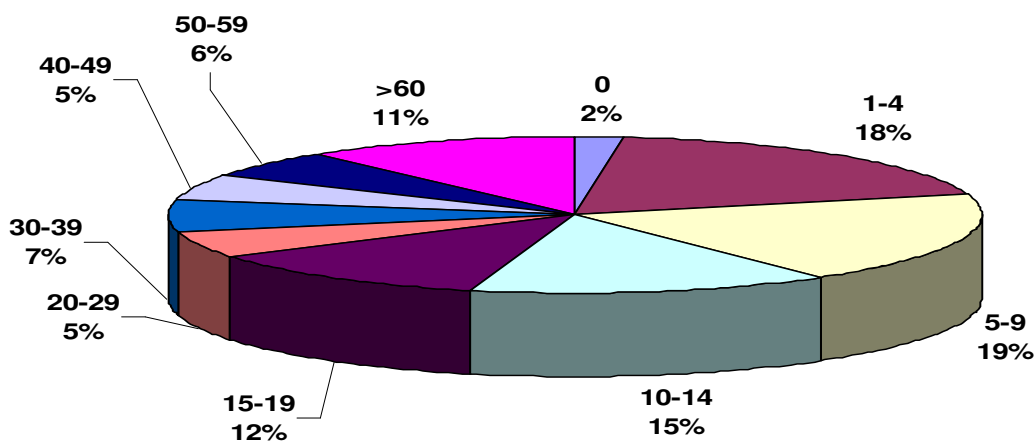
- üks 95 juhuga (Ida-Virumaal, S. Enteritidis);
- üks 35 juhuga (Läänemaal, S. Enteritidis),
- üks 7 juhuga (Läänemaal, S. Enteritidis),
- kolm kolme juhuga (kaks Tallinnas, S. Enteritidis ja üks Viljandimaal, S. Typhimurium),
- viis kahe juhuga – kaks Harjumaal (S. Enteritidis), kaks Ida-Virumaal (S. Enteritidis) ja üks Viljandimaal (S. B-grupp).

22 juhul oli nakatumine seotud reisimisega (Egiptuses 7, Hispaanias üks, Indias kolm, Leedus üks, Lätis kolm, Türgis neli, Soomes üks, Sri Lankas üks ja Venemaal üks).

Seost toiduga võib oletada 163 juhul (sh munad või toormune sisaldav toit 33 juhul ja kanaliha 15 juhul).

Haigetest mehi oli 44,7%, naisi – 55,0%.

Haigete jagunemine vanusrühmade järgi, 2011. aasta



Edastatud andmetes oli 10 multiresistentset (nelja ja rohkem preparaadi suhtes) tekitajat: kaks 7 preparaadi suhtes (*S. Kentucky* Tallinnas ja *S. Typhimurium* Raplamaal), neli viie preparaadi suhtes (*S. Enteritidis* Narvas, *S. Typhimurium* Tallinnas, *S. Infantis* Tartumaal ja *S. Infantis* Põlvamaal) ning neli nelja preparaadi suhtes *S. Typhimurium* Tallinnas, Ida-Virumaal ja Tartumaal ja *S. B-grupp* Pärnumaal.

Antimikroobse tundlikkuse andmed puuduvad 13 salmonella suhtes. Ülejäänud salmonellade tundlikkust uuriti preparaatide erinevatele kombinatsioonidele, s.h. 211 (56,3%) tehtud 9-11 preparaadi (täisspektri) suhtes.

Salmonelloosi haigestumus Eestis, Soomes ja Rootsis, 1999-2011 (100 000 el. kohta)

