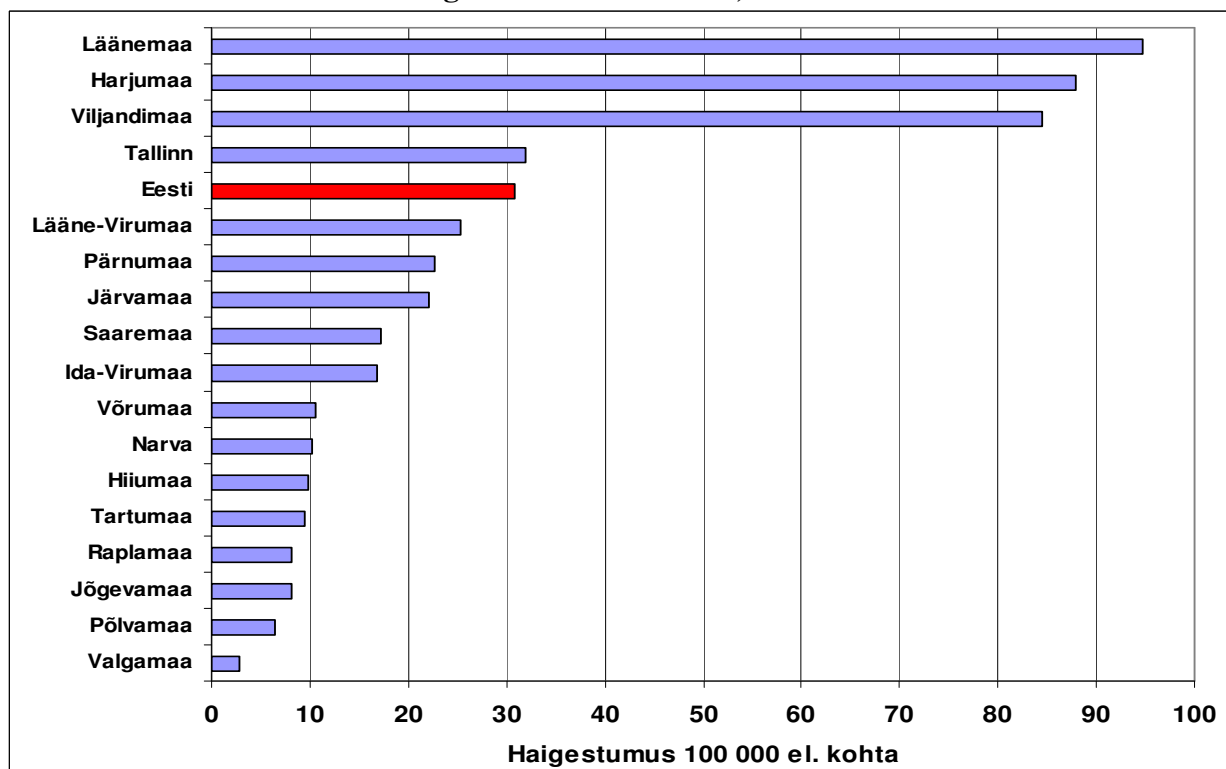


## Salmonelloos Eestis, 2010. a

2010. aastal registreeriti 414 salmonelloosi haigusjuhtu (haigestumus 100 000 el. kohta on 30,9). 380 juhtu kinnitati mikrobioloogiliselt, 34 diagnoosi pandi kliinilise pildi ja epidemioloogilise seose alusel. 2009. aastal registreeriti 261 haigusjuhtu (haigestumus 100 000 el. kohta oli 19,5). Võrreldes 2009. aastaga suurenes haigestumine 58,6% võrra.

### Salmonelloosi haigestumus maakonniti, 2010. aasta



### Isoleeritud salmonellade serotüübid, 2010. aasta

	S. Enteritidis	S. Enteritidis epid	S. Typhimurium	S. Agona	S. Arizona	S. Be	S. Bovismorbificans	S. Corvallis	S. Hadar	S. Infantis	S. Isangi	S. Lexington	S. Mbandaka	S. Schwarzengrund	S. Thompson	S. Tshiongwe	S. Westhampton	S. B-gr	S. C-gr	S. D-gr	S spp	Kokku
<b>Juhtude arv</b>	288	34	50	6	1	1	1	1	1	4	1	1	1	1	1	2	1	5	1	8	5	414
<b>%</b>	69,6	8,2	12,1	1,5	0,2	0,2	0,2	0,2	0,2	1,0	0,2	0,2	0,2	0,2	0,2	0,5	0,2	1,2	0,2	2,0	1,2	

### Harvaesinevad serotüübid

Serotüüp	Haigete arv	Seos reisimisega	Seos toiduga	Serotüübi esinemine Eestis
S. Schwarzengrund	1	Ei ole	Ei selgunud	2004. – üks juht
S. Corvallis	1	Indoneesias	Kanamune sisaldav toit	Ei esinenud
S. Lexington	1	Venemaal	Ei selgunud	Ei esinenud

Serotüüp	Haigete arv	Seos reisimisega	Seos toiduga	Serotüübi esinemine Eestis
S. Arizona	1	Ei ole	Ei selgunud	1970.-1999. – 3 juhtu, 2000. – 2 juhtu
S. Thompson	1	Ei ole	Ei selgunud	1960.-1999. – 34 juhtu, 2008. – 1 juht
S. Westhampton	1	Ei ole	Ei selgunud	1960.-1999. – 21 juht, 2009. – 1 juht
S. Be	1	Marokos	Ei selgunud	Ei esinenud
S. Isangi	1	Ei ole	Kanaliha	1960.-1969. – 1 juht, 2002. – 1 juht
S. Tshiongwe	2	Egiptuses	Ei selgunud	1970.-1999. – 114 juhtu, 2000.-2007. – 7 juhtu

Avastati 23 rühmaviisilist haigestumist:

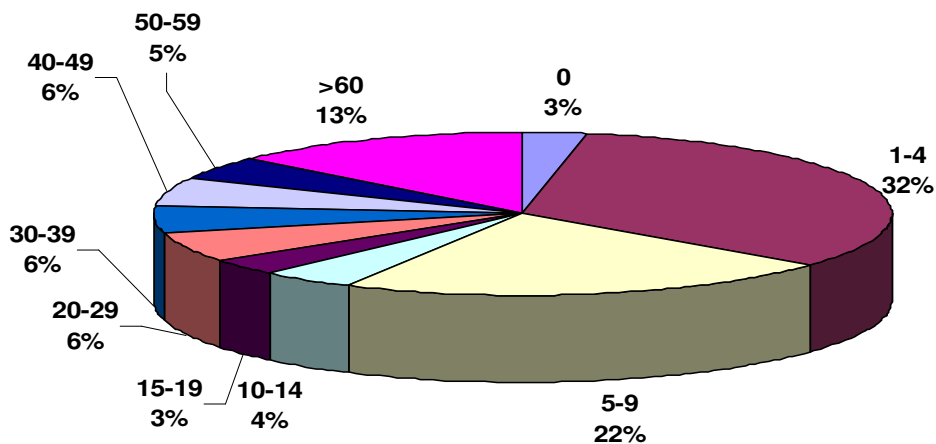
- üks 72 juhuga (Harjumaal, S. Enteritidis),
- üks 33 juhuga (Viljandimaal, S. Enteritidis),
- üks 28 juhuga (Tallinnas, S. Enteritidis),
- üks 15 juhuga (Läänemaal, S. Enteritidis),
- üks viie juhuga (Tallinnas, S. Enteritidis),
- üks nelja juhuga (Läänemaal, S. Enteritidis),
- kolm kolme juhuga (Läänemaal, Lääne-Virumaal ja sissetoodud juhtude kolle Saaremaal, kõik S. Enteritidis),
- 14 kahe juhuga: S. Enteritidis – kuus Tallinnas, üks Harjumaal, üks Järvamaal, üks Ida-Virumaal, üks Viljandimaal, üks Lääne-Virumaal; S. Typhimurium – üks Tallinnas ja üks Ida-Virumaal; S. Agona – üks Viljandimaal.

24 juhul oli nakatumine seotud reisimisega (Bulgaarias kolm, Egiptuses viis, Indoneesias üks, Lätis kolm, Leedus neli, Marokos üks, Mosambiigis üks, Portugalis üks, Türgis kolm, Venemaal kaks).

Seost toiduga võib oletada 101 juhul (sh munad või toormune sisaldav toit 69 juhul, kanaliha 11 juhul, muu toit – 6 juhul).

Haigestest mehi oli 47,1%, naisi – 52,9%.

### Haigete jagunemine vanusrühmade järgi, 2010. aasta



Edastatud andmetes oli üks resistentne tekitaja kuue preparaadi suhtes (S. B-gr Ida-Virumaal), neli resistentset tekitajat viie preparaadi suhtes (kaks S. Enteritidis Läänemaal, üks S. Typhimurium Saaremaal ja üks S. Typhimurium Viljandimaal) ja 9 nelja preparaadi suhtes (S. Enteritidis Läänemaal, S. B-gr Tallinnas, Läänemaal ja Tartumaal, S. Agona Ida-Virumaal, S. Be Tallinnas ning S. Typhimurium Lääne-Virumaal, Tartumaal ja Viljandimaal).

Antimikroobse tundlikkuse andmed puuduvad 42 salmonella suhtes. Ülejäänud salmonellade tundlikkust uuriti preparaatide erinevatele kombinatsioonidele, s.h. 189 (45,6%) tehtud 10-11 preparaate suhtes.

### Salmonelloosi haigestumus Eestis, Soomes ja Rootsis, 1999-2010

