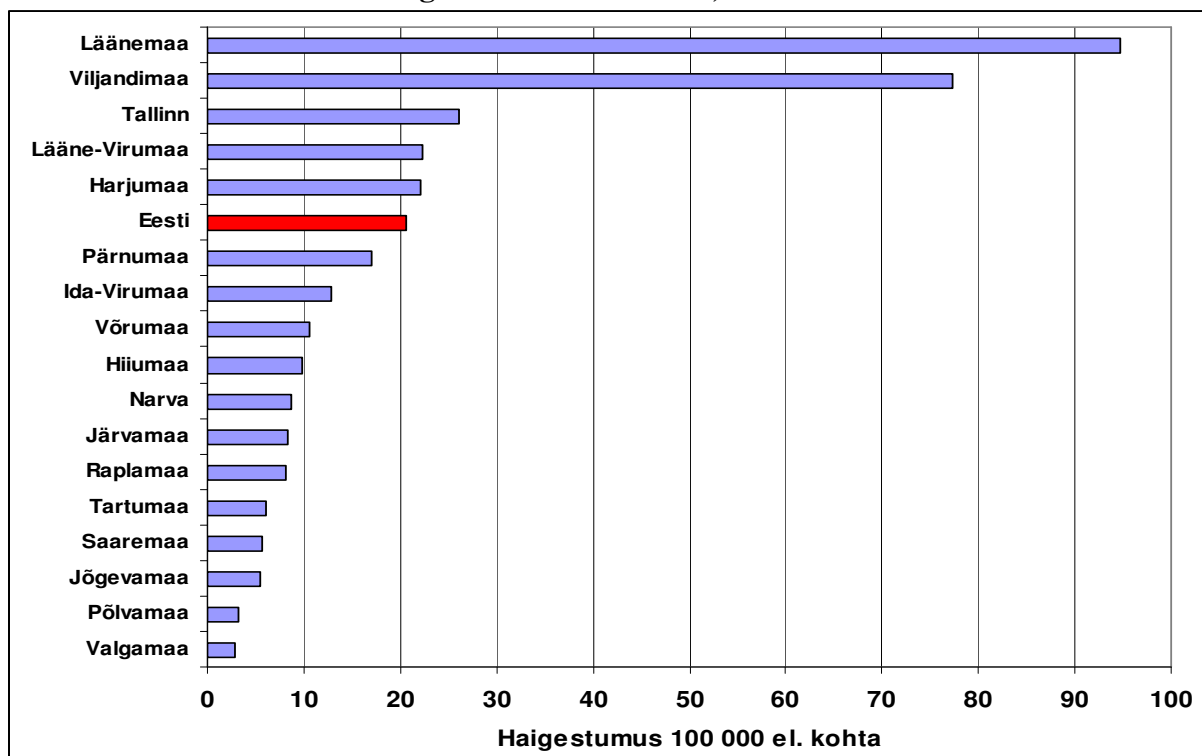


Salmonelloos Eestis, 2010. a 9 kuud

2010. aasta 9 kuuga registreeriti 276 salmonelloosi haigusjuhtu (haigestumus 100 000 el. kohta on 20,6). 244 juhtu kinnitati mikrobioloogiliselt, 32 diagnoosi pandi kliinilise pildi ja epidemioloogilise seose alusel. 2009. aasta 9 kuu jooksul registreeriti 191 haigusjuhtu (haigestumus 100 000 el. kohta oli 14,2). Võrreldes 2009. aastaga suurenes haigestumine 44,5% võrra.

Salmonelloosi haigestumus maakonniti, 2010. a 9 kuud



Isoleeritud salmonellade serotüübid, 2010. aasta

	S. Enteritidis	S. Enteritidis kliin+epid	S. Typhimurium	S. Agona	S. Arizona	S. Corvallis	S. Infantis	S. Lexington	S. Mbandaka	S. Schwarzengrund	S. Thompson	S. Westhampton	S. B-gr	S. C-gr	S. D-gr	S spp	Kokku
Juhtude arv	174	32	43	6	1	1	3	1	1	1	1	1	2	1	5	3	276
%	63,0	11,5	15,5	2,1	0,4	0,4	1,1	0,4	0,4	0,4	0,4	0,4	0,7	0,4	1,8	1,1	

Harvaesinevad serotüübid

Serotüüp	Haigete arv	Seos reisimisega	Seos toiduga	Serotüübi esinemine Eestis
S. Schwarzengrund	1	Ei ole	Ei selgunud	2004. – üks juht
S. Corvallis	1	Indoneesias	Kanamune sisaldav toit	Ei esinenud
S. Lexington	1	Venemaal	Ei selgunud	Ei esinenud
S. Arizona	1	Ei ole	Ei selgunud	1970.-1999. – 3 juhtu,

Serotüüp	Haigete arv	Seos reisimisega	Seos toiduga	Serotüübi esinemine Eestis
				2000. – 2 juhtu
S. Thompson	1	Ei ole	Ei selgunud	1960.-1999. – 34 juhtu, 2008. – 1 juht
S. Westhampton	1	Ei ole	Ei selgunud	1960.-1999. – 21 juht, 2009. – 1 juht

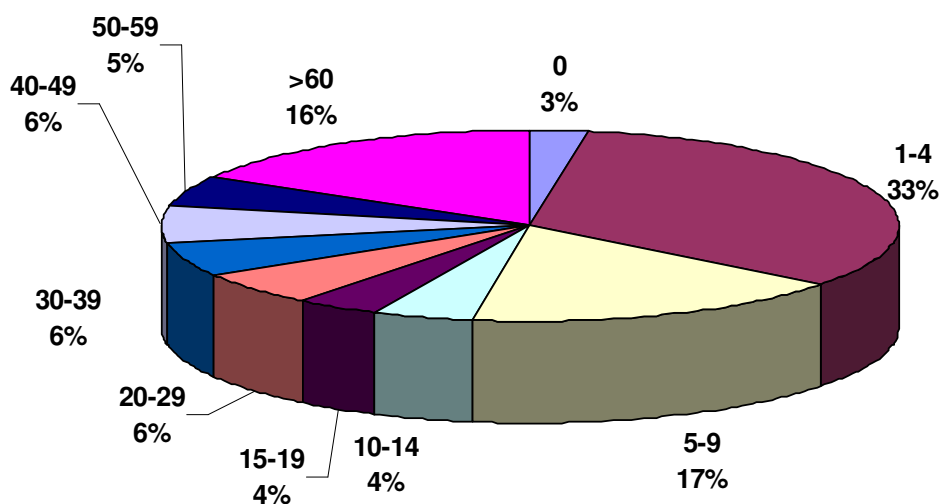
Avastati 17 rühmaviisilist haigestumist – üks 33 juhuga (Viljandimaal hoolekandetasutuses, S. Enteritidis), üks 28 juhuga (Tallinna koolieelses lastetasutuses, S. Enteritidis), üks 15 juhuga (Läänemaa koolieelses lastetasutuses, S. Enteritidis), üks viie juhuga (Tallinnas, S. Enteritidis), üks nelja juhuga (Läänemaal, S. Enteritidis), kaks kolme juhuga (Läänemaal ja Lääne-Virumaal, S. Enteritidis) ja 10 kahe juhuga (S. Enteritidis – viis Tallinnas, üks Harjumaal, üks Viljandimaal, üks Lääne-Virumaal ning üks S. Typhimurium Tallinnas ja üks S. Agona Viljandimaal).

13 juhul oli nakatumine seotud reisimisega (Bulgaarias kolm, Egiptuses kaks, Indoneesias üks, Lätis kaks, Leedus üks, Portugalis üks, Türgis üks, Venemaal kaks).

Seos toiduga võib oletada 84 juhul (sh munad või toormune sisaldav toit 62 juhul, kanaliha 9 juhul, muu toit – kahel juhul).

Haigestest mehi oli 45,5%, naisi – 54,4%.

Salmonelloos. Haigete jagunemine vanusrühmade järgi, 2010. aasta



Edastatud andmetes oli neli resistentset tekitajat viie preparaadi suhtes (kaks S. Enteritidis Läänemaal, üks S. Typhimurium Saaremaal ja üks S. Typhimurium Viljandimaal) ja kuus nelja preparaadi suhtes (S. Enteritidis Läänemaal, S. B-gr Läänemaal ja Tartumaal, S. Agona Ida-Virumaal ning S. Typhimurium Lääne-Virumaal ja Tartumaal).

Antimikroobse tundlikkuse andmed puuduvad viie salmonella suhtes. Ülejäänud salmonellade tundlikkust uuriti preparaatide erinevatele kombinatsioonidele, s.h. 148 (61,9%) tehtud 10-11 preparaatide suhtes.

Salmonelloosi haigestumus Eestis, Soomes ja Rootsis, 1999-2010