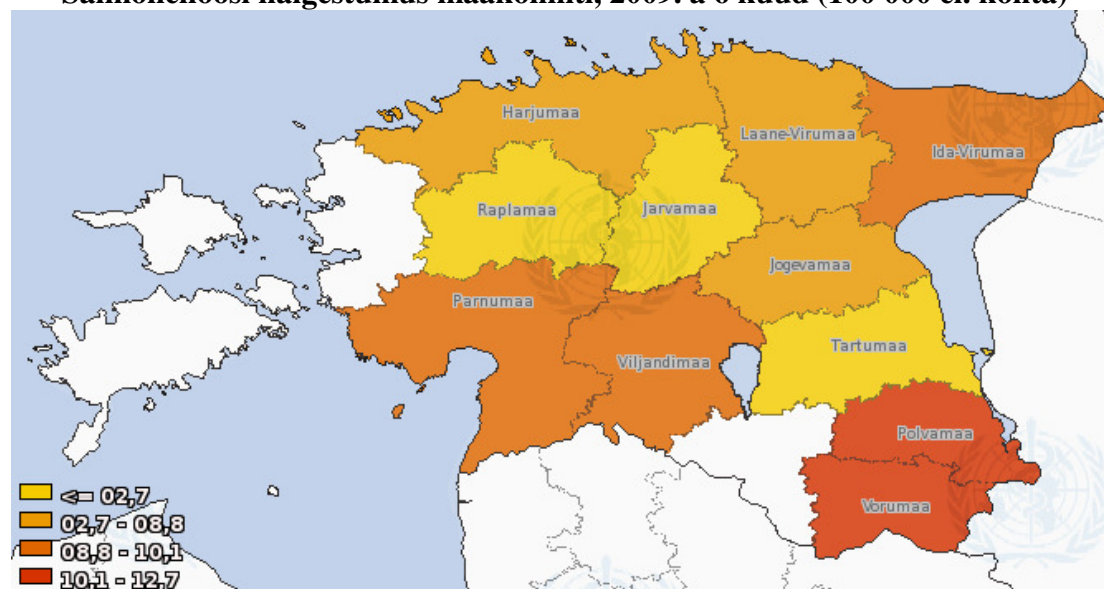


## Salmonellooside andmed, 2009. a 6 kuud

2009. a kuue kuuga registreeriti 93 salmonelloosi haigusjuhtu (haigestumus 100 000 el. kohta 6,9), kõik kinnitati mikrobioloogiliselt. 2008. aasta samal perioodil registreeriti 282 haigusjuhtu (haigestumus 100 000 el. kohta 21,0). Võrreldes 2008. aastaga vähenes haigestumine 3 korda.

### Salmonelloosi haigestumus maakonniti, 2009. a 6 kuud (100 000 el. kohta)



### Isoleeritud salmonellade serotüübid, 2009. a 6 kuud

|              | S. Enteritidis | S. Typhimurium | S. Brandenburg | S. Emek  | S. Infantis | S. Newport | S. Poona | S. Saintpaul | S. Virchow | S. D-gr  | S. E-gr  | S spp    | Kokku     |
|--------------|----------------|----------------|----------------|----------|-------------|------------|----------|--------------|------------|----------|----------|----------|-----------|
| <b>Kokku</b> | <b>66</b>      | <b>15</b>      | <b>2</b>       | <b>1</b> | <b>1</b>    | <b>1</b>   | <b>1</b> | <b>2</b>     | <b>1</b>   | <b>1</b> | <b>1</b> | <b>1</b> | <b>93</b> |
| %            | 71,0           | 16,2           | 2,2            | 1,05     | 1,05        | 1,05       | 1,05     | 2,2          | 1,05       | 1,05     | 1,05     | 1,05     |           |

### Harvaesinevad serotüübid

| Serotüüp   | Haigete arv | Vanus | Sugu | Seos reisimisega | Seos toiduga | Serotüübi esinemine Eestis           |
|------------|-------------|-------|------|------------------|--------------|--------------------------------------|
| S. Emek    | 1           | 61    | M    | Egiptus          | Teadmata     | Ei esinenud                          |
| S. Poona   | 1           | 52    | N    | Ei               | Teadmata     | 1970-1979 – 2 juhtu                  |
| S. Newport | 1           | 44    | N    | Leedu            | Kanaliha     | 1959-1999 – 176 juhtu, 2008 – 1 juht |

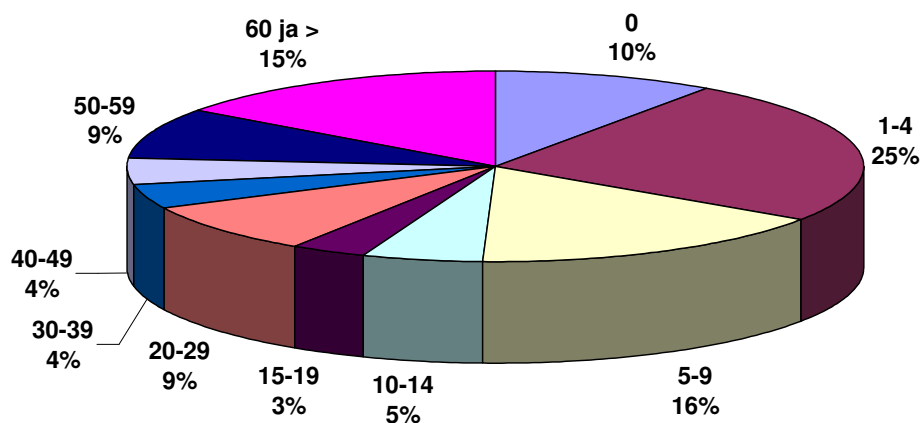
Avastati 9 kodust kollet – üks kolme haigega (Viljandimaal, S. Enteritidis) ja 8 kahe haigega (üks Tallinnas, kolm Harjumaal, üks Lääne-Virumaal, üks Narvas, üks Tartumaal ja üks Pärnumaal, nendest 7 S. Enteritidis ja üks S. Brandenburg).

Seitsmel juhul oli nakatumine seotud reisimisega (Egiptuses – kaks, Indias – üks, Leedus – üks, Läti-Leedu reisil – üks, Tüpgis – üks, Venemaal - üks).

Seos toiduga oli 31 juhul, s.h. kanaliha 7, munad või toormune sisaldav toit 17, hakkliha üks. Seos toiduga teadmata 62 juhul.

Haigetest mehi oli 53,8%, naisi – 46,2%.

### Salmonelloos. Haigete jagunemine vanusrühmade järgi, 2009. a 6 kuud



Edastatud andmetes oli kaks resistentset **kuue** preparaadi suhtes (S. Typhimurium Ida-Virumaal ja S. Saintpaul Võrumaal), kaks viie preparaadi suhtes (S. Typhimurium Harjumaal ja Viljandimaal), üks nelja preparaadi suhtes (S. Enteritidis Harjumaal) ja neli resistentset kolme preparaadi suhtes (S. Saintpaul ja 3 S. Enteritidis).

Antimikroobset tundlikkust ei määratud kolme salmonella suhtes. Ülejäänud salmonellade tundlikkust uuriti preparaatide erinevatele kombinatsioonidele, s.h. 52 (55,9%) tehtud 10-11 preparaatide (täisspektri) suhtes.