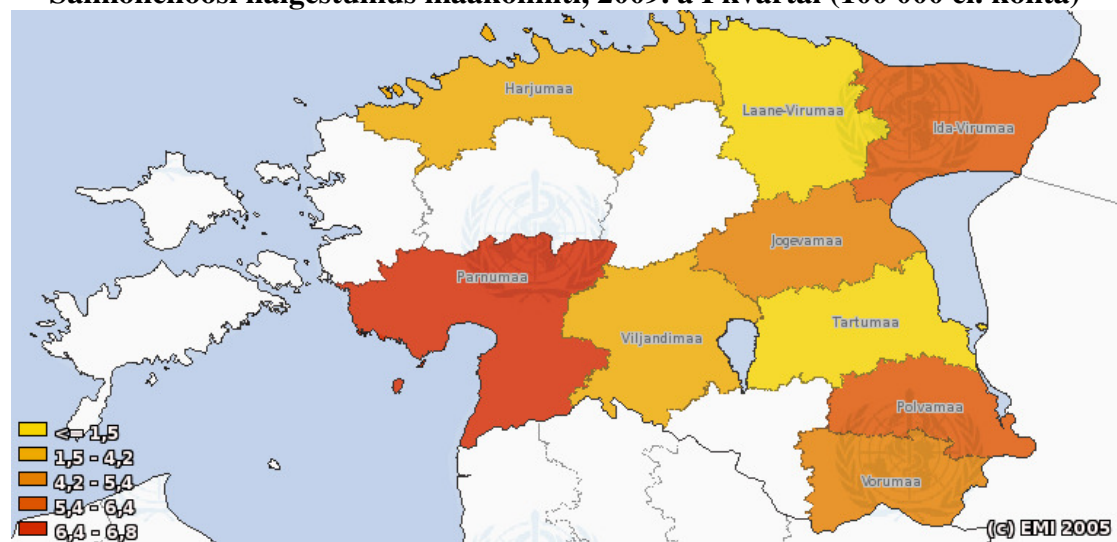


## Salmonellooside andmed, 2009 I kvartal

2009. aasta I kvartalis registreeriti 47 salmonelloosi haigusjuhtu (haigestumus 100 000 el. kohta 3,5), kõik juhud kinnitati mikrobioloogiliselt. 2008. aasta samal perioodil registreeriti 97 haigusjuhtu (haigestumus 100 000 el. kohta 7,2), võrreldes 2008. aastaga vähenes haigestumine 2 korda.

### Salmonelloosi haigestumus maakonniti, 2009. a I kvartal (100 000 el. kohta)



### Isoleeritud salmonella serotüübid, 2009. a I kvartal

	S. Enteritidis	S. Typhimurium	S. Emek	S. Saintpaul	S. Virchow	S. B-gr	S. E-gr	S spp	Kokku
<b>Kokku</b>	<b>34</b>	<b>6</b>	<b>1</b>	<b>1</b>	<b>1</b>	<b>1</b>	<b>1</b>	<b>2</b>	<b>47</b>
<b>%</b>	<b>72,4</b>	<b>12,8</b>	<b>2,1</b>	<b>2,1</b>	<b>2,1</b>	<b>2,1</b>	<b>2,1</b>	<b>4,3</b>	

### Harvaesinevad salmonella serotüübid

Serotüüp	Haigete arv	Vanus	Sugu	Seos reisimisega	Seos toiduga	Serotüübi esinemine Eestis
S. Emek	1	61	M	Egiptus	Teadmata	Ei esinenud

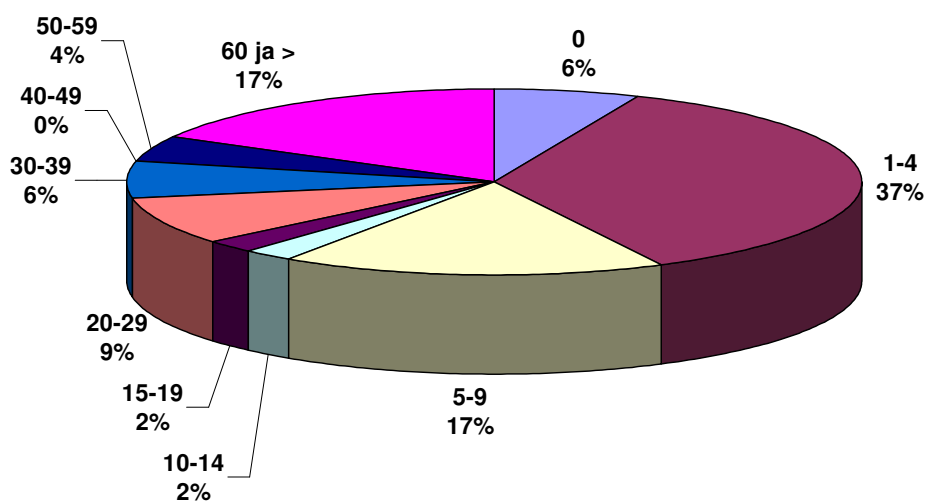
Avastati 6 kodust kollet kahe haigega (üks Tallinnas, kaks Harjumaaal, üks Lääne-Virumaal, üks Narvas ja üks Pärnumaal, nendest viis S. Enteritidis ja üks S. spp).

Neljal juhul oli nakatumine seotud reisimisega (Egiptuses – kolm, Indias – üks).

Seos toiduga oli 10 juhul, s.h. kanaliha 5, munad või toormune sisaldav toit 4, hakkliha üks. Seos toiduga teadmata 37 juhul.

Haigetest mehi oli 66,0%, naisi – 34,0%.

### Salmonelloos. Haigete jagunemine soo ja vanuse järgi, 2009. a I kvartal



Edastatud andmetes oli üks resistentne **kuue** preparaadi suhtes *S. Typhimurium* (Ida-Virumaal) ja üks resistentne kolme preparaadi suhtes *S. Saintpaul* (Jõgevamaal).

Antimikroobset tundlikkust ei määratud kahe salmonella suhtes (üks neist kinnitatud seroloogiliselt). Ülejäänud salmonellade tundlikkust uuriti preparaatide erinevatele kombinatsioonidele, s.h. 11 (23,4%) tehtud 11 preparaatide (täisspektri) suhtes.