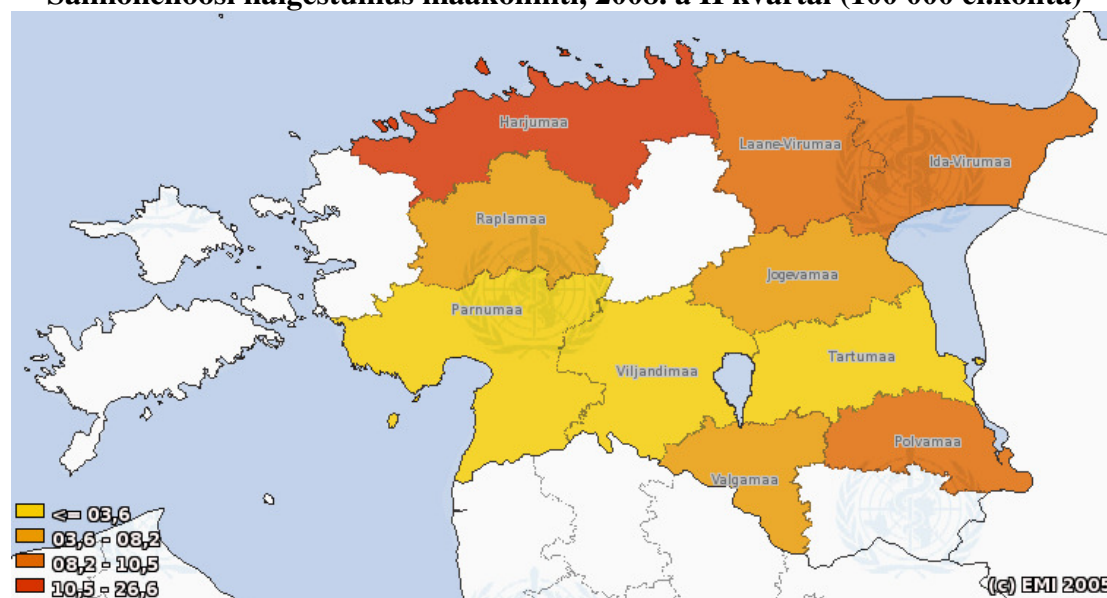


Salmonellooside andmed, 2008 II kvartal

2008. a II kvartalis registreeriti 185 salmonelloosi haigusjuhtu (haigestumus 100 000 el. kohta 13,8), nendest 161 kinnitati mikrobioloogiliselt ja 24 diagnoositi epidemioloogilise seose alusel. 2007. aasta samal perioodil registreeriti 36 haigusjuhtu (haigestumus 100 000 el. kohta 2,7). Võrreldes 2007. aasta sama perioodiga suurenes haigestumine 5,1 korda.

Salmonelloosi haigestumus maakonniti, 2008. a II kvartal (100 000 el.kohta)



2008. a II kvartalis isoleeritud salmonellade serotüübid

	S Enteritidis	S Enteritidis epid. seotud	S Typhimurium	S Agona	S Galiema	S Kentucky	S Muenchen	S B-gr	S D-gr	S spp	Kokku
Kokku	145	24	6	1	1	1	1	1	2	3	185
%	78,5	13,0	3,3	0,5	0,5	0,5	0,5	0,5	1,1	1,6	

Harvaesinevad salmonellade serotüübid

Serotüüp	Haigete arv	Vanus	Sugu	Seos reisimisega	Seos toiduga	Serotüübi esinemine Eestis
S Galiema	1	58	M	Egiptus	teadmata	Ei esinenud
S Muenchen	1	46	M	Venemaa	teadmata	1959-1999 – 49 juhtu, al 2000 ei esinenud

Registreeritud rühmaviisiline haigestumine:

Ajavahemikul 07.-19.05.2008. a esines salmonelloosi puhang Harjumaal. Lasteaias haigestus 94 inimest, nendest 85 lasteaia last ja üheksa inimest personali seast.

Diagnoos kinnitus laboratoorselt 71-l haigel; 23-le isikule pandi diagnoos epidemioloogilise seose alusel, tekitajaks oli *Salmonella enteritidis*.

Sekundaarselt haigestusid lisaks veel 9 inimest lasteaia laste leibkondades, nendest kinnitus diagnoos laboratoorselt neljal juhul, tekitajaks oli samuti *Salmonella enteritidis*.

Leedu päritoluga külmutatud supikanast sedastati *Salmonella enteritidis*.

Nakkusallikas: tõenäoliselt infitseeritud kanad.

Levikutee: haigustekitaja primaarne toidukaadne ja sekundaarne oluline levik saastatud esemete, pindade ja käte kaudu.

Levikufaktor: suure tõenäosusega 7. mail lõunasöögiks tarbitud toit (kana-klimbisupp).

Avastati 5 kollet: üks kolme (S. Enteritidis, Tallinnas) ja neli kahe haigega (S. Enteritidis, kaks Harjumaal, üks Tartumaal ja üks Tallinnas).

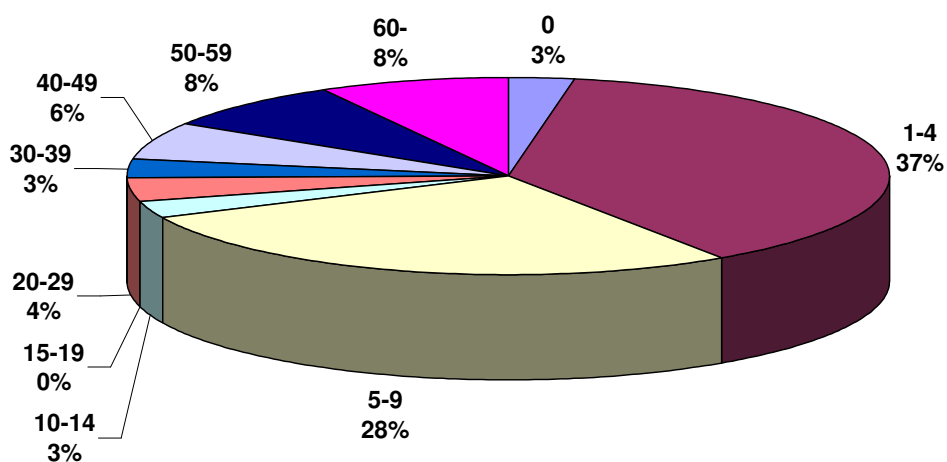
61,6% haigestunutest moodustavad kolletes registreeritud haigusjuhud.

11 juhul oli nakatumine seotud reisimisega (Egiptuses – kaks, Leedus – kaks, Hollandis, Indias, Kreekas, Lätis, Türgis, Turks ja Caicos Saartel ning Venemaal – a' üks).

Seos toiduga oli 130 juhul, s.h. kanaliha 107 ning munad või toormune sisaldav toit 22. Seos toiduga teadmata 55 juhul.

Haigetest mehi oli 40,0%, naisi – 60,0%.

Haigete jagunemine vanusrühmade järgi



Edastatud andmetes oli üks resistentne nelja preparaadi suhtes S Typhimurium (Raplamaal) ja üks resistentne kolme preparaadi suhtes S Enteritidis (Tallinnas).

Antimikroobset tundlikkust ei määratud 77 salmonella suhtes (nendest 51 tuvastatud puhangu käigus ja 24 diagnoositud epid. seose alusel). Ülejäänud salmonellade tundlikkust uuriti preparaatide erinevatele kombinatsioonidele, s.h. 49 tehtud 11 preparaadi (täisspektri) suhtes.