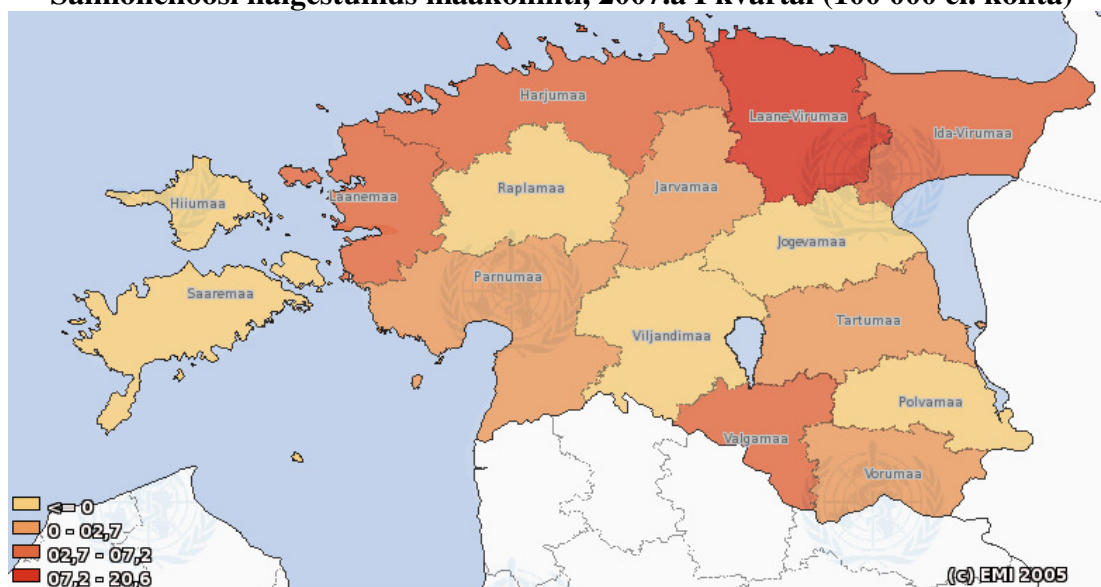


## Salmonellooside andmed, 2007 I kvartal

2007.a I kvartalis registreeriti 61 salmonelloosi haigusjuhtu (haigestumus 100 000 el. kohta 4,5), nendest 58 kinnitati mikrobioloogiliselt ja kolm diagnoositi epidemioloogilise seose alusel. 2006. aasta samal perioodil registreeriti 119 haigusjuhtu (haigestumus 100 000 el. kohta 8,8). Võrreldes 2006. aasta sama perioodiga vähenes haigestumine 2 korda.

### Salmonelloosi haigestumus maakonniti, 2007.a I kvartal (100 000 el. kohta)



### 2007.a I kvartalis isoleeritud salmonella serotüübid

Piirkond	<i>S. enteritidis</i> , sh epid. seotud	<i>S. typhimurium</i>	<i>S. aba</i>	<i>S. alagbon</i>	<i>S. braenderup</i>	<i>S. dublin</i>	B-serogrupp	Kokku
<b>Kokku</b>	<b>52</b>	<b>2</b>	<b>1</b>	<b>1</b>	<b>1</b>	<b>1</b>	<b>3</b>	<b>61</b>
%	85,3	3,3	1,6	1,6	1,6	1,6	5,0	

### Harvaesinevad salmonella serotüübid

Serotüüp	Haigete arv	Vanus	Sugu	Seos reisimisega	Seos toiduga	Serotüübi esinemine Eestis
<i>S. aba</i>	1	13	N	Ei ole	Teadmata	Ei esinenud
<i>S. alagbon</i>	1	5	M	Ei ole	Teadmata	Ei esinenud
<i>S. dublin</i>	1	65	N	Ei ole	Teadmata	1960-1999 – 62 juhtu; al. 2000 – ei esinenud

Registreeriti üks rühmaviisiline haigestumine: ajavahemikul 18.–22.02.07.a salmonelloosi *S. enteritidis* rühmaviisiline haigestumine Lääne-Virumaa Tudu aleviku ja Tallinna elanike seas. Puhang oli seotud sünnipäevapeoga, mis toimus 17.02.2007.a Tudu alevikus. Kokku haigestus 18, nendest 17 olid sünnipäeval osalenud inimesed

ning üks toiduvalmistaja (avastatud epid. uuringu käigus, haiguse sümptomeid eitas). Levikutee – fekaal-oraalne ja toidukaudne. Oletatavasti esinesid erinevad levikufaktorid.

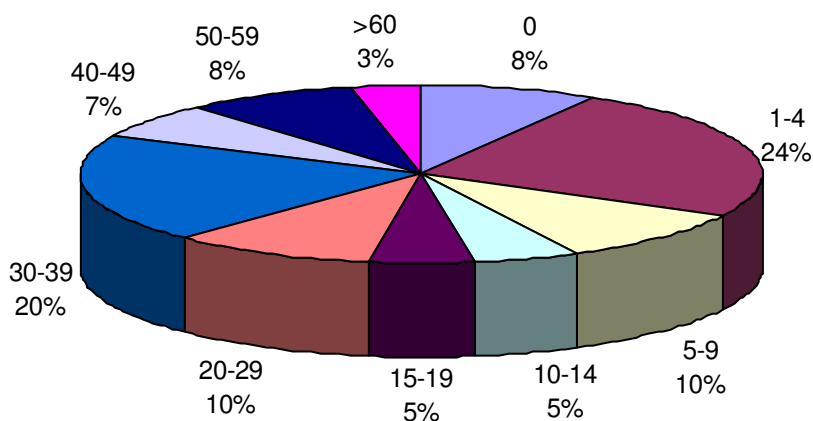
Avastati viis kodust kollet: üks kolme (*S. enteritidis*, Jõgevamaal) ja neli kahe haigega (kaks Tallinnas, üks Läänemaal ja üks Ida-Virumaal, nendest kolm *S. Enteritidis* ja üks *S. B-grupp*).

29,5% haigestunutest moodustavad puhangu käigus avastatud haiged, 18,0% - kodustes kolletes registreeritud haigusjuhud ning 52,5% - sporaadilised haigusjuhud.

8 juhul oli nakatumine seotud reisimisega (Tais – 3, Lätis – 1, Leedus – 1, Venemaal – 1, Zimbabwes – 1, USA saartel – 1)

Haigetest mehi oli 55,7%, naisi – 44,3%.

### Haigete jagunemine vanuse järgi



### *Salmonella* antimikroobne tundlikkus

Edastatud andmetes oli üks resistentne nelja preparaadi suhtes *S typhimurium* Harjumaal ja üks resistentne kolme preparaadi suhtes *S B-grupp* Tallinnas.

Antimikroobset tundlikkust ei määratud 5 salmonella suhtes (kolm nendest diagnoositud epid. seose alusel). Ülejäänud salmonellade tundlikkust uuriti preparaatide erinevatele kombinatsioonidele, s.h. 9 (14,8%) tehtud 11 preparaadi (täisspektri) suhtes.

### *Salmonellade* antimikroobse tundlikkuse uurimine täisspektri suhtes (% registreeritud haigusjuhtude üldarvust)

	I kv 2006	II kv 2006	III kv 2006	IV kv 2006	I kv 2007
%	63,8	17,7	14,7	20,7	14,8

Enter-neti salmonellooside, kampülobakterenteriidi ja enterohemorraagilise *E.coli* kvartali raportitega saab tutvuda interneti koduleheküljel [http://www.hpa.org.uk/hpa/inter/enter-net\\_reports.htm](http://www.hpa.org.uk/hpa/inter/enter-net_reports.htm).