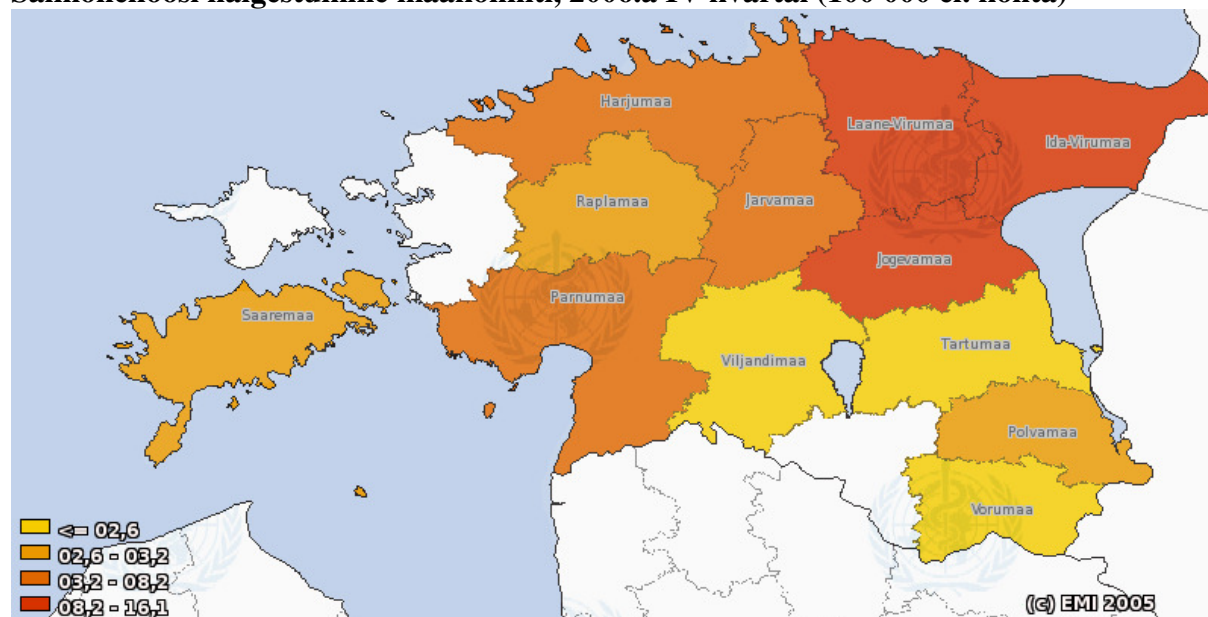


## Salmonellooside andmed, 2006 IV kvartal

2006.a IV kvartalis registreeriti 93 salmonelloosi haigusjuhtu (haigestumus 100 000 el. kohta – 6,9), nendest 89 kinnitati mikrobioloogiliselt ja neli diagnoosi pandi epidemioloogilise seose alusel. 2005.a samal perioodil registreeriti 61 haigusjuhtu (haigestumus 100 000 el. kohta – 4,5). Võrreldes 2005. aastaga suurenes haigestumine 52,4% võrra.

2006.aastal registreeriti 453 salmonelloosi haigusjuhtu ehk 33,7 100 000 el. kohta. 2005.aastal oli 312 haigusjuhtu ehk 23,2 100 000 el. kohta.

### Salmonelloosi haigestumine maakonniti, 2006.a IV kvartal (100 000 el. kohta)



### 2006.a IV kvartalis isoleeritud *salmonella* serotüübid

Piirkond	<i>S enteritidis</i>	<i>S typhimurium</i>	<i>S braenderup</i>	<i>S claibornei</i>	<i>S concord</i>	<i>S denver</i>	<i>S infantis</i>	<i>S lindenburg</i>	<i>S virchow</i>	<i>S spp</i>	Kokku
Kokku	75	9	1	1	1	1	1	1	1	2	93
%	80,6	9,6	1,1	1,1	1,1	1,1	1,1	1,1	1,1	2,1	

### Harvaesinevad serotüübid

Serotüüp	Haigete arv	Vanus	Sugu	Seos reisimisega	Seos toiduga	Serotüübi esinemine Eestis
<i>S braenderup</i>	1	75	N	Ei ole	Teadmata	1980-99 – 6 juhtu*, 2001 – üks juht**
<i>S claibornei</i>	1	25	M	Ei ole	Teadmata	Ei esinenud
<i>S concord</i>	1	26	M	Tuneesias	Kanaliha	1970-79 – üks juht*
<i>S denver</i>	1	23	N	Indias	Teadmata	1980-89 – üks juht*
<i>S lindenburg</i>	1	44	M	Egiptuses	Kanamunad	Ei esinenud
<i>S virchow</i>	1	68	N	Ei ole	teadmata	1960-99 – 45 juhtu*, 2001 – üks juht, 2002 – üks juht**

\* A. Jõgiste jt “Nakkus-ja parasiithaigused Eestis, 8 osa”

\*\* A. Jõgiste jt “Nakkus-ja parasiithaigused Eestis, 13 osa”

Rühmaviisilisi haigestumisi ei registreeritud.

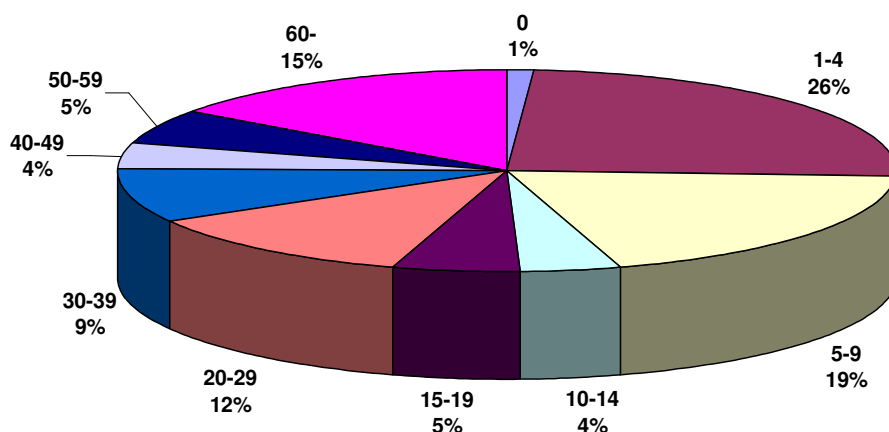
Registreeriti kolm kodust kollet kahe haigega (kaks Tallinnas ja üks Narvas, kõik *S enteritidis*).

Kuuel juhul oli nakatumine seotud reisimisega: Lätis – kaks (üks *S enteritidis* ja üks *S typhimurium*), Indias – kaks (üks *S typhimurium* ja üks *S denver*), Tuneesias – üks (*S concord*) ja Egiptuses - üks (*S lindenburg*).

Kirjeldaval viisil haigestumine seostud toiduga 30 juhul, s.h. kanaliha või grillitud kana – 11, kanamunad või tooreid mune sisaldavad toidud – 16, sealihaga – üks, hakkliha – üks ja hamburger – üks.

Haigestunutest 54,8% olid mehed ning 45,2% naised.

#### Salmonelloosid, IVkv 2006. Haigete jagunemine vanuse järgi



#### Salmonelloos. *Salmonella* antimikroobne tundlikkus

2006.a IV kvartali andmetes oli üks multiresistentne (resistentne nelja ja enama preparaadi suhtes) *S enteritidis* Ida-Virumaal.

Antimikroobset tundlikkust ei määratud kuue *salmonella* suhtes, nendest neli diagnoositud epid. seose alusel. Ülejäänud *salmonellade* tundlikkust uuriti preparaatide erinevatele kombinatsioonidele, s.h. 18 (20,7%) tehtud 11 preparaadi (täisspektri) suhtes.

Enter-neti salmonellooside, kampülobakterenteriidi ja enterohemorraagilise *E coli* kvartali raportitega saab tutvuda interneti koduleheküljel [http://www.hpa.org.uk/hpa/inter/enter-net\\_reports.htm](http://www.hpa.org.uk/hpa/inter/enter-net_reports.htm).