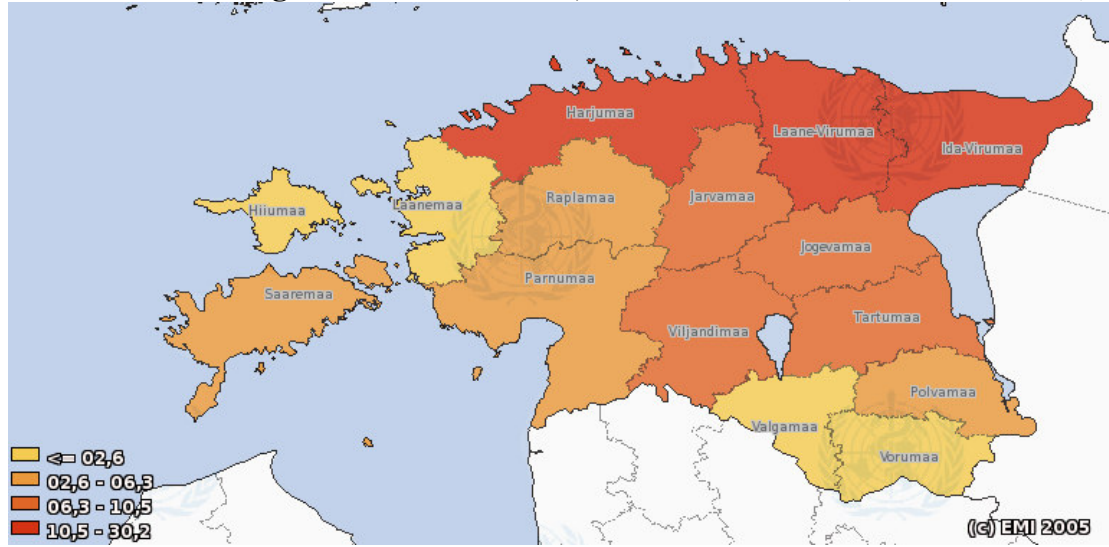


Salmonellooside andmed, 2006 III kvartal

2006.a III kvartalis registreeriti 166 salmonelloosi haigusjuhtu (100 000 el. kohta - 12,3), nendest 156 kinnitati mikrobioloogiliselt ja 10 diagnoosi pandi epidemioloogilise seose alusel. 2005.a samal perioodil registreeriti 115 haigusjuhtu (100 000 el. kohta - 8,5). Võrreldes 2005.a sama perioodiga haigestumine suurenes 45% võrra.

2006.a 9 kuu jooksul registreeriti 360 salmonelloosi haigusjuhtu ehk 26,7 100 000 el. kohta. 2005.a samal perioodil oli 251 haigusjuhtu ehk 18,6 100 000 el. kohta.

Salmonelloosi haigestumine maakonniti, 2006.a III kvartal (100 000 el. kohta)



2006.a III kvartalis isoleeritud *salmonella* serotüübid

Piirkond	<i>S. enteritidis</i>	<i>S. typhimurium</i>	<i>S. hadar</i>	<i>S. papuana</i>	<i>S. infantis</i>	<i>S. kentucky</i>	<i>S. kingston</i>	<i>S. lagos</i>	<i>S. lomita</i>	<i>S. D-grupp</i>	<i>S. spp</i>	Kokku
Kokku	144	10	2	2	1	1	1	1	1	1	2	166
%	86,8	6,0	1,2	1,2	0,6	0,6	0,6	0,6	0,6	0,6	1,2	

Harvaesinevad serotüübid

Serotüüp	Haigete arv	Vanus	Sugu	Seos reisimisega	Seos toiduga	Serotüübi esinemine Eestis
<i>S. kentucky</i>	1	1	M	Ei ole	Teadmata	Ei esinenud
<i>S. kingston</i>	1	25	N	Ei ole	Munad	1960-69 – 1 juht ¹
<i>S. lagos</i>	1	84	N	Ei ole	Teadmata	1980-89 – 2 juhtu ¹
<i>S. lomita</i>	1	21	N	Tuneesia	Teadmata	1960-69 – 1 juht ¹

¹ A. Jõgiste jt "Nakkus- ja parasiithaigused Eestis, 8 osa"

Registreeriti üks rühmaviisiline haigestumine: 37 salmonelloosi (*S. enteritidis*) haigusjuhtu (36 Tallinna ja üks Harjumaa elanik), kes nakatusid 02.09.2006.a pulmapeol (29 inimest) või 01.-06.09.2006.a külastasid sama söögikohta (8 inimest).

34 haigusjuhtu registreeriti septembris. *S. enteritidis* sedastati grillitud kanakoivade, tuunikala salati ning sulatatud kanakintsu proovide uurimisel.

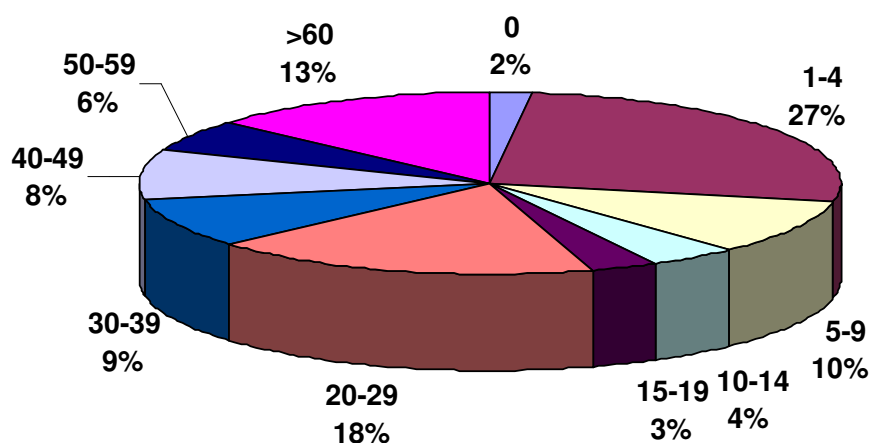
Registreeriti kolm kodust kollet kahe haigega (Tallinnas, Põlvamaal ja Lääne-Virumaal, kõik *S. enteritidis*) ja kaks kollet kolme haigega (Tallinna lasteasutuses ja Tartu söögikohas, kõik *S. enteritidis*)

11 juhul oli nakatumine seotud reisimisega: Venemaal – neli (*S. enteritidis*), Hispaanias – kaks (*S. enteritidis*), Lätis – kaks (*S. enteritidis*), Leedus - üks (*S. enteritidis*), Rootsis – üks (*S. enteritidis*) ja Tuneesias – üks (*S. lomita*).

Kirjeldaval viisil haigestumine seotud toiduga 44 juhul, s.h. kanaliha või grillitud kana – 12, kanamunad või tooreid mune sisaldavad toidud – 21, liha – 4, kohupiim – 1, kalkuniliha – 1, suitsukala – 1, hamburger – 1. Mikrobioloogiliselt kinnitatud seos toiduga 36 juhul – 34 rühmaviisilise haigestumisega seotud juhtu ja kaks Tartus registreeritud juhtu (söögikohas *S. enteritidis* väljakülv salatist).

Haigetest mehi oli 58%, naisi – 42%.

Salmonelloos. Haigete jagunemine vanuse järgi



Salmonelloos. *Salmonella* antimikroobne tundlikkus

2006.a III kvartali andmetes oli üks multiresistentne (resistentne 4 ja rohkem preparaatide suhtes) *salmonella*: *S. enteritidis* Ida-Virumaal.

Antimikroobset tundlikkust ei määratud 14 *salmonella* suhtes, nendest 10 diagnoositud epid. seose alusel. Ülejäänud *salmonellade* tundlikkust uuriti preparaatide erinevatele kombinatsioonidele, s.h. 23 (14,7%) tehtud 10-11 preparaatide (täisspektri) suhtes.

2006.a III kvartalis Enter-neti kaudu teavitatud teavitatud salmonelloosi puhangutest ja harvaesinevatest serotüüpidest Euroopas:

Riik	Ajavahemik	Haigete arv	Serotüüp	Levikufaktor
Saksamaa	Mai-August	173	<i>S. hadar</i>	Kalkuniliha?

Saksamaa	Jätkub aprilli kuus Norras alguse saanud puhang		<i>S. kedougou</i>	salaami
Rootsi	September	5	<i>S. coeln</i>	Epid. uuring jätkub

Enter-neti salmonellooside ja enterohemorraagilise *E.coli* kvartali raportitega saab tutvuda interneti koduleheküljel http://www.hpa.org.uk/hpa/inter/enter-net_reports.htm.