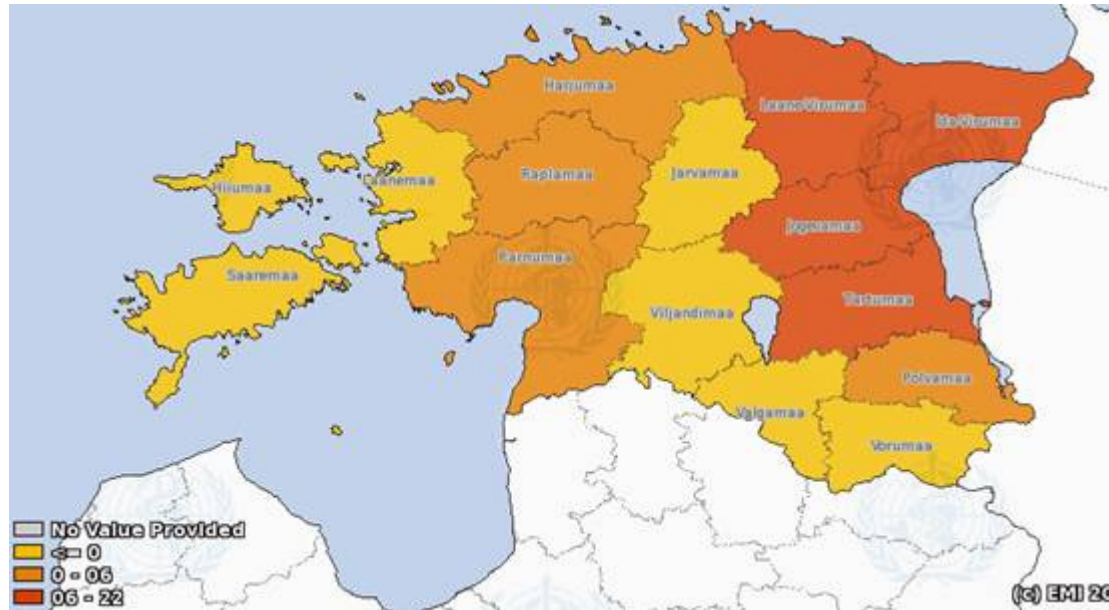


Salmonelloosi haigestumine 2006.a II kvartalis

2006.a II kvartalis registreeriti 75 salmonelloosi haigusjuhtu (näitaja 100 000 el. kohta 5,6), nendest 72 kinnitati mikrobioloogiliselt ja 3 diagnoosi pandi epidemioloogilise seose alusel. 2005. aasta samal perioodil registreeriti 94 haigusjuhtu (näitaja 100 000 el. kohta 7,0). Võrreldes 2005. aasta sama perioodiga haigestumine vähenes 20% võrra.

2006.a I poolaasta jooksul registreeriti 194 salmonelloosi haigusjuhtu, näitaja 100 000 el. kohta on 14,4. 2005.a I poolaastal oli 136 haigusjuhtu ehk 10,1 100 000 el. kohta.

Salmonelloosi haigestumine maakonniti, 2006.a II kvartal (100 000 el. kohta)



2006.a II kvartalis isoleeritud salmonellade serotüübid

Serotüübid	<i>S. enteritidis</i>	<i>S. typhimurium</i>	<i>S. lagos</i>	<i>S. derby</i>	<i>S. manchester</i>	<i>S. virchow</i>	<i>B-serogrupp</i>	<i>C-serogrupp</i>	Epid. seotud <i>S. enteritidis</i>	<i>S. sp</i>	Kokku
Juhtude arv	39	21	3	1	1	1	1	2	3	3	75
%	52,0	28,0	4,0	1,3	1,3	1,3	1,3	2,8	4,0	4,0	

Harvaesinevad serotüübid

Serotüüp	Haigete arv	Seos reisimisega	Seos toiduga	Serotüübi esinemine Eestis
<i>S. lagos</i>	3	ei ole	teadmata	1980.–1989.a – 2 juhust ¹
<i>S. derby</i>	1	ei ole	teadmata	2004.a – 1, 2005.a – 1 juhust
<i>S. manchester</i>	1	ei ole	teadmata	1990.–1999.a – 1 juhust ¹

Serotüüp	Haigete arv	Seos reisimisega	Seos toiduga	Serotüübi esinemine Eestis
<i>S. virchow</i>	1	Egiptuses	teadmata	1980.–1989.a – 34, 1990.–1999.a – 3 juhust ¹ , 2001.a – 1 juhust, 2002.a – 1 juhust ²

¹ A. Jõgiste jt “Nakkus- ja parasiithaigused Eestis, 8 osa”

² A. Jõgiste jt “Nakkus- ja parasiithaigused Eestis, 13 osa”

Registreeriti üks rühmaviisiline haigestumine: 4 salmonelloosi (*S. enteritidis*) haigusjuhtu Islandi firma laevameeskonna liikmetel (kõik Tallinna elanikud), kes nakatusid 13.06.2006.a Nuadibu (Mauritaani) lennujaamas, leviku faktoriks olid muna ja hakklihaga hamburgerid. Euroopa Komisjoni Varajase Teavitamise ja Reageerimise Süsteemi (EWRS) kaudu laekus informatsioon Leedus registreeritud 3-st haigest, kelle nakatumise aeg, koht ja faktor olid samad.

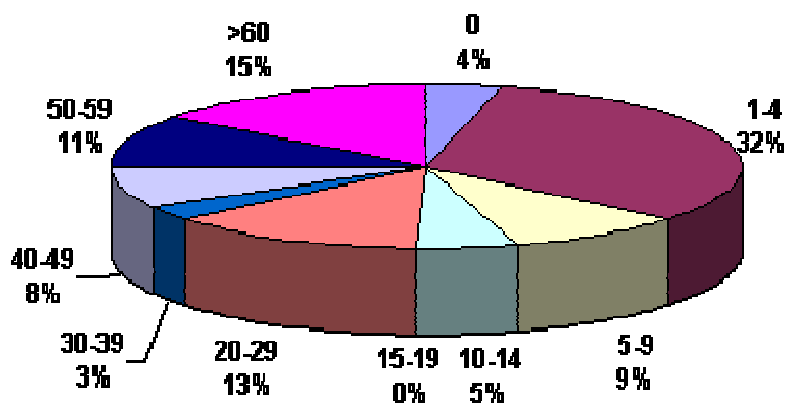
Avastati üks kodune kolle kahe haigega (*S. enteritidis*, Lääne-Virumaalmaal).

9 juhul oli nakatumine seotud reisimisega: Egiptuses - üks (*S. virchow*), Lätis – üks (*S. enteritidis*), Mauritaanias – 4 (*S. enteritidis*), Venemaal – üks (*S. enteritidis*), Slovakkias – üks (*S. enteritidis*) ja Aafrikas – üks (*S. enteritidis*).

Kirjeldaval viisil haigestumine seotud toiduga 21 juhul, s.h. kanaliha või grillitud kana – 9, kanamune või tooreid mune sisaldavad toidud – 4.

Haigetest mehi oli 46,7%, naised – 53,3%.

Salmonelloos. Haigete jagunemine vanuse järgi. 2006.a II kv

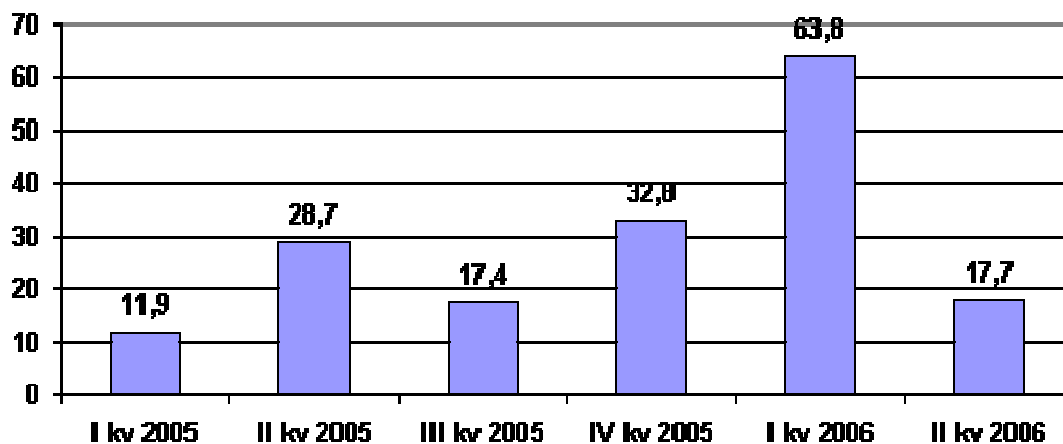


Salmonellade antimikroobne tundlikkus

2006.a II kvartalis andmetes oli kaks multiresistentset (resistentne 4 ja rohkem preparaati suhtes) *Salmonella*: üks *S. typhimurium* (Tartumaal) ja üks *S. B*-grupp (Jõgevamaal).

Antimikroobset tundlikkust ei määratud 4 *Salmonella* suhtes, nendest 3 diagnoositud epid. seose alusel ja üks seroloogilise uuringu tulemusel. Ülejäänud *Salmonellade* tundlikkust uuriti preparaatide erinevatele kombinatsioonidele, s.h. ainult 11 (17,7%) tehtud 10-11 preparaate (täisspektri) suhtes.

**Salmonellade antimikroobse tundlikkuse uurimine täisspektri suhtes
(% registreeritud haigusjuhtude üldarvust)**



**2006.a II kvartalis Enter-neti kaudu teavitatud salmonella
harvaesinevatest serotüüpidest Euroopas:**

Riik	Ajavahemik	Haigete arv	Serotüüp
Rootsi	Märts-aprill	11	<i>S. give</i>
Norra	Aprill-mai	39	<i>S. kedougou</i>
Suurbritannia	Jaanuar-juuni	67	<i>S. montevideo</i>
Holland	Mai-juuni	8	<i>S. mikawasima</i>
Saksamaa	Mai-juuni	76	<i>S. hadar</i>
Suurbritannia	Juuni	45	<i>S. ajio</i>

EU spetsiifilise seireõrgustiku Enter-net salmonellooside kvartali raportitega saab tutvuda nende [interneti koduleheküljel](#).