

Salmonelloosi haigestumine 2006.a I kvartalis

Jevgenia Epštein,

Epidemioloogiaosakonna peaspetsialist

© Tervisekaitseinspeksioon

Tervisekaitseinspeksiooni andmetel registreeriti 2006.a I kvartalis **119** salmonelloosi haigusjuhtu (100 000 el kohta 8,8), neist 113 juhtu kinnitati mikrobioloogiliselt ja 6 diagnoositi epidemioloogilise seose alusel.

2005.a sama ajaga registreeriti **42** haigusjuhtu (100 000 el kohta 3,1) ehk haigestumine suurenes 2,8 korda.

2006.a I kvartalis isoleeritud salmonellade serotüübid

Piirkond	S. <i>enteritidis</i>	S. <i>typhimurium</i>	S. <i>concord</i>	S. <i>brandenburg</i>	S. <i>norton</i>	B- <i>serogrupp</i>	Epid. Seotud <i>S. enteritidis</i>	Kokku
Tallinn	4	3	1					8
Harjumaa	73	1			1		6	81
Hiiumaa								0
Ida-Virumaa	5	1				1		7
Narva	1			1				2
Jõgevamaa	1							1
Järvamaa	5							5
Läänemaa	1							1
Lääne-Virumaa	1	1						2
Põlvamaa								0
Pärnumaa	1	1						2
Raplamaa	1	1						2
Saaremaa	1							1
Tartumaa	2							2
Valgamaa								0
Viljandimaa	4							4
Võrumaa						1		1
Kokku	100	8	1	1	1	2	6	119
%	84,1	6,7	0,8	0,8	0,8	1,7	5,1	

Harvaesinevad serotüübid

Serotüüp	Haigete arv	Vanus	Sugu	Seos reisimisega	Seos toiduga	Serotüübi esinemine Eestis
<i>S. concord</i>	1	2	N	ei ole	teadmata	1970.–1979.a – 1 haigusjuht ¹
<i>S. norton</i>	1	0	M	Egiptuses	teadmata	Ei esinenud
<i>S. brandenburg</i>	1	65	M	ei ole	teadmata	1970.–1979.a – 1, 1980.–1989.a – 6, 1990.–1999.a – 10 haigusjuhtu ¹ , 2003.a – 1 juht ² , 2004.a – 1 juht, 2005.a – 1 juht

¹ A. Jõgiste jt. "Nakkus- ja parasiithaigused Eestis, 8. osa"

² A. Jõgiste jt. "Nakkus- ja parasiithaigused Eestis, 13. osa"

2006.a I kvartalis registreeriti **üks rühmaviisiline haigestumine**: Ajavahemikul 02.–09.03.06.a salmonelloosi *S. enteritidis* rühmaviisiline haigestumine Harjumaal, Rae vallas, Jüri alevikus. Kokku 74 haigestunut, nendest 73 Tõrukese Lastepäevakodust (67 last ja 6 personalitöötajat) ja üks kodune laps. Suure tõenäosusega põhjustas haigestumise lasteaia köögis valmistatud omlett. Toidu kaudu nakatus 65 inimest, olme teel 8 inimest.

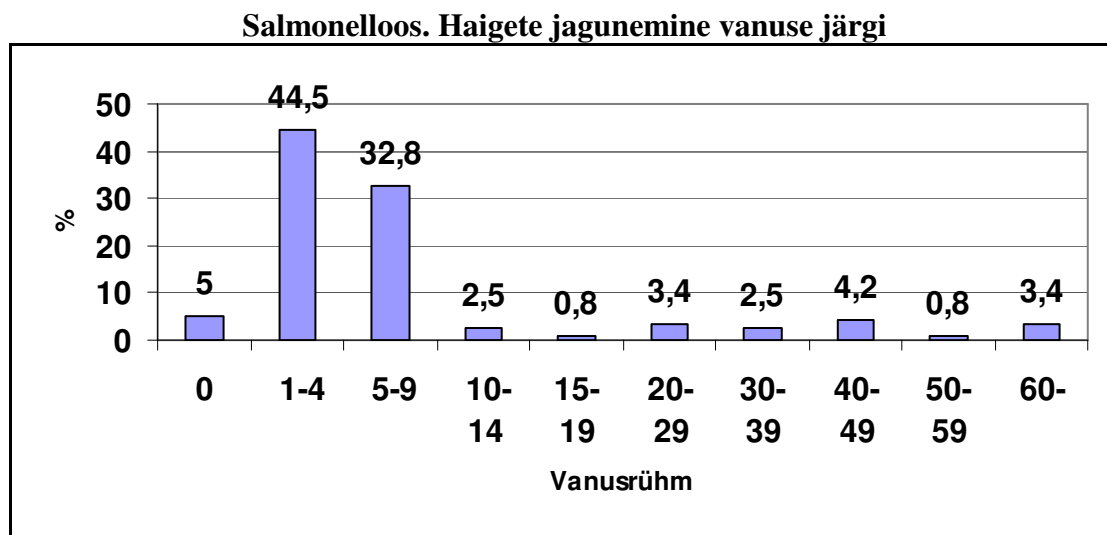
Avastati **5 kodust kollet**: üks kolme (*S. enteritidis*, Viljandimaal) ja neli kahe haige (kaks Järvamaal, üks Jõgevamaal ja üks Harjumaal, kõik *S. enteritidis*).

62,2% haigestunutest moodustasid puhangu käigus avastatud haiged, 9,2% – kodustes kolletes registreeritud haigusjuhud ning 28,6% – sporaadilised haigusjuhud.

Ühel juhul oli nakatumine seotud reisiga Egiptusesse (*S. norton*).

Tõenäoliselt oli haigestumine toiduga seotud 84 juhul, sh omlett (puhang) põhjustas 74 haigestunut; kanaliha või grillitud kana – 6 haigestunut; muud kanamune või tooreid mune sisaldavad toidud – 4 haigestunut.

Haigestunutest mehi oli 46,2%, naisi – 53,8%.



Salmonellade antimikroobne tundlikkus

2006.a I kvartalis ei olnud ühtegi multiresistentset salmonellat.

Antimikroobset tundlikkust ei määratud 7 salmonella suhtes, nendest 6 olid diagnoositud epidemioloogilise seose alusel. Ülejäänud salmonellade tundlikkust uuriti antibiootikumide erinevate kombinatsioonide suhtes, sh 76 proovi (63,8%) uuriti 10–11 preparaadi (täisspektri) suhtes.

Salmonellade antimikroobse tundlikkuse uurimine täisspektri suhtes (% registreeritud haigusjuhtude üldarvust)

	I kv 2005	II kv 2005	III kv 2005	IV kv 2005	I kv 2006
%	11,9	28,7	17,4	32,8	63,8

2006.a I kvartalis Enter-neti kaudu teavitatud salmonelloosipuhangutest ja harvaesinevatest serotüüpidest Euroopas

Riik	Ajavahemik	Haigete arv	Serotüüp	Levikufaktor
Suurbritannia	Jaanuar–	21	<i>S. paratyphi A</i>	57% haigusjuhtudest on

	veebruar 2006			seotud reisimisega
Rootsi	Detsember 2005	15	<i>S. typhimurium</i>	Itaaliast imporditud salaami

Enter-neti salmonellooside ja enterohemorraagilise *E.coli* kvartaliraportitega saab tutvuda interneti koduleheküljel http://www.hpa.org.uk/hpa/inter/enter-net_reports.htm.