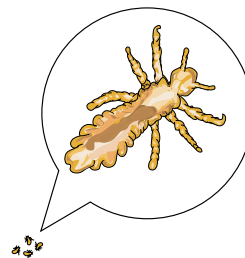
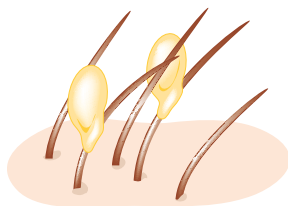


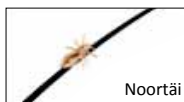
## Kuidas takistada täide levikut?

- Kui mõnel pereliikmel on avastatud täid, tuleks korralikult puhastada tolmuimejaga kõik põrandad, vaibad, pehme mööbel ning seejärel puhasta ja vaheta ka tolmuimeja tolmuikott, kuna tingude eluiga on umbes kaks nädalat.
- Pese põrandaharjad, kammid ja juukseharjad. Juuksejummid viska ära või paki kilekotti ja aseta need vähemalt 24 tunniks sügavkülma.
- Auto kasutamisel puhasta kindlasti ka auto istmekatted.
- Pese riided, mütsid, sallid, kraega rõivad ja voodipesu võimalikult tulise veega (vähemalt 50-60°C).
- Võimalusel triigi riideesemed üle.
- Kõik, mida pesta või triikida ei saa nagu kaabud, paksud mantlid, aseta kaheks nädalaks suletud kilekotti.

**NB!** Ravi võib mõnikord ebaõnnestuda, sest täid võivad olla ravimite suhtes resistentsed. Sel juhul on abiks niiskete juuste kammimine täikammiga. Protseduuri tuleks korrata hästi hoolikalt mõnepäevase vahega paari nädala jooksul.



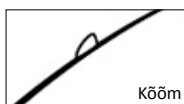
Ting



Noortäi



Suguküps täi



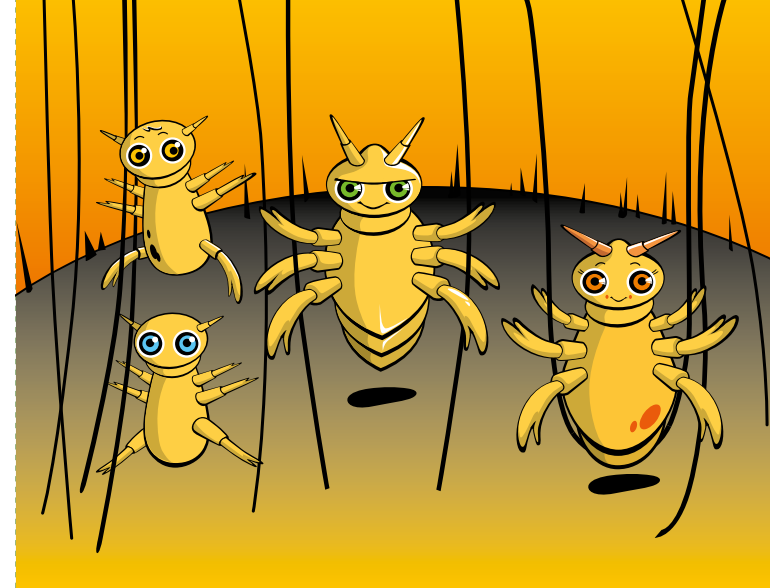
Kööm

**Ting** on peatäi muna. Tingud on ovaalsed, valkja või pruunika värvusega, liivatera suurus.

**Noortäi ehk nümf** on tingust äsja koorunud peatäi. Nümf näeb välja nagu täiskasvanud täi, ent on väiksem ega ole võimeline paljunema või teisi inimesi nakatama.

**Suguküps** täiskasvanud peatäi on pruunika värvusega ning umbes kolm korda suurem kui ting.

**Köömahelbed** eristuvad tingudest valge värvuse ja ebakorrapärase kuju poolest.



# PEATÄI

## *PEDICULUS HUMANUS CAPITIS*

Inimese peatäi on verdimev parasiit, kes elab inimese pea juustega kaetud alal, kus on talle sobilik elukeskkond. Täi on umbes seesamiseemne suurune parasiit, kes levib inimeselt inimesele kiiresti ja kergesti.

Täi toitub inimese verest, imedes viis korda päevas, korraga 35-45 minutit. Ilma vereta ei suuda täi elada üle 24-48 tunni.

Täile sobivaks elutingimusteks on temperatuur +30° C ja niiskus 70%. Temperatuuril alla +22° C ja üle +44° C täid hukuvad.

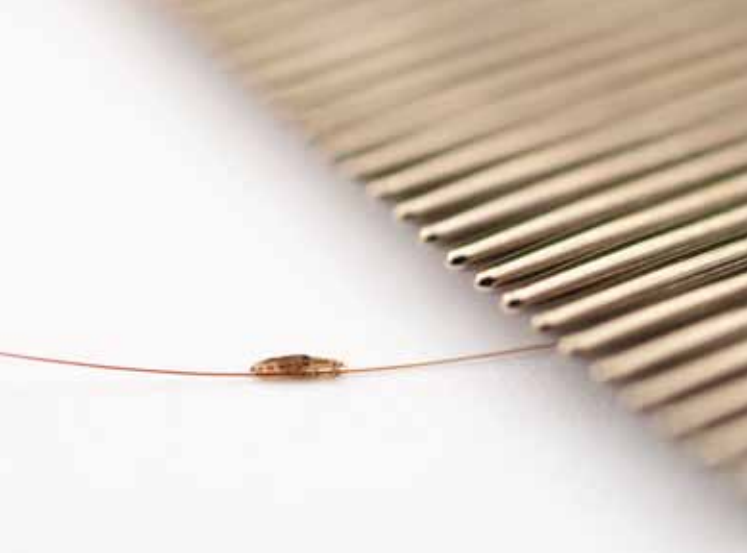
Täi muna e ting võib kammis või riietes püsida eluvõimelisena kuni kaks nädalat.



TERVISEAMET

Täitõrje vahendeid küsi apteegist!





## Täide elutsükkel

Inimese peas on reeglina alla tosina elusa täi ja sadu tinge. Sagedasemaks täide paiknemise piirkonnaks on kõrvatagused ja juustepiir kaelal.

Emane täi muneb ööga juuksejuurtele 5-10 muna, elu jooksul kokku 100-350 muna e tingu. Ting areneb täiskasvanud täiks 30-35 päevaga. Madalamal temperatuuril täi arenguperiood pikeneb. Noored täid peavad ellujäämiseks saama esimese 24 tunni jooksul imeda verd, muidu nad hukuvad.

## Täide avastamine

Tavaliselt on täid peas olnud mõned kuud, enne kui sügelemine märku annab, et juustes elab keegi. Hoolikal vaatlemisel võib sel juhul peanaha lähedal juuste küljes näha valkjad tingesid. Peanahalt, ennekoike kõrvatagustest kukla piirkonnast, võite leida ringi sibamas erinevas vanuseastmes täisid.

## Täide levik

Täid ei lenda ega hüppa, nad levivad vahetu kontakti kaudu nakatunud inimestelt kas otse juustelt juustesse, ühiselt kasutatud kammilt, mütsilt, kõrvaklappidelt, käterätilt, padjapüürilt või muudelt juustega kokkupuutuvatelt ühiskasutuses olevatelt esemetelt. Juustelt pudenenud tingud püsivad soodsa temperatuuri ja õhuniiskuse korral elujõulistena kuni kaks nädalat.

## Lemmikloomade täid inimestele ei levi

Loomadel on omad täid, mis inimesele ei kandu ja vastupidi, inimese peatäi koduloomadel ei kohane. Ainukese (kodu)loomana võib inimese peatäi esineda sigadel.

Kõige sagedamini võib leida täisid 3-11-aastastel lastel, kuna selles vanuses lapsed on mängides tihedas ja pikaajalises kokkupuutes.



## Mida täide korral ette võtta?

Ilma ravita ja oskusliku tegutsemiseta on täidest keeruline vabaneda.

Küsi apteegist täitõve e. pedikuloosivastaseid vahendeid ja kasuta neid vastavalt pakendis olevale infolehele või pese pead pedikuloosivastase šampooniga.

Väga oluline on juuste kammimine spetsiaalse täikammiga, mis on tavalisest kammist oluliselt tihedam. Kammida tuleb kindlasti ka pärast pedikuloosivastaste vahendite kasutamist, kuna juuste külge kinnitunud tingud on juuksekarva küljes reeglina nii tugevasti, et nendest lõplik vabanemine on võimalik vaid mehaanilisel teel.

Täikammiga kammimist tuleks alustada peanahale nii lähedalt, kui võimalik. Pärast igat juuksesalgu läbikammimist tuleks kamm puhastada ja korralikult kuuma veega ära pesta.

