

## 2011. AASTA KUTSEHAIGUSTE JA TÖÖST PÕHJUSTATUD HAIGESTUMISE ANALÜÜS

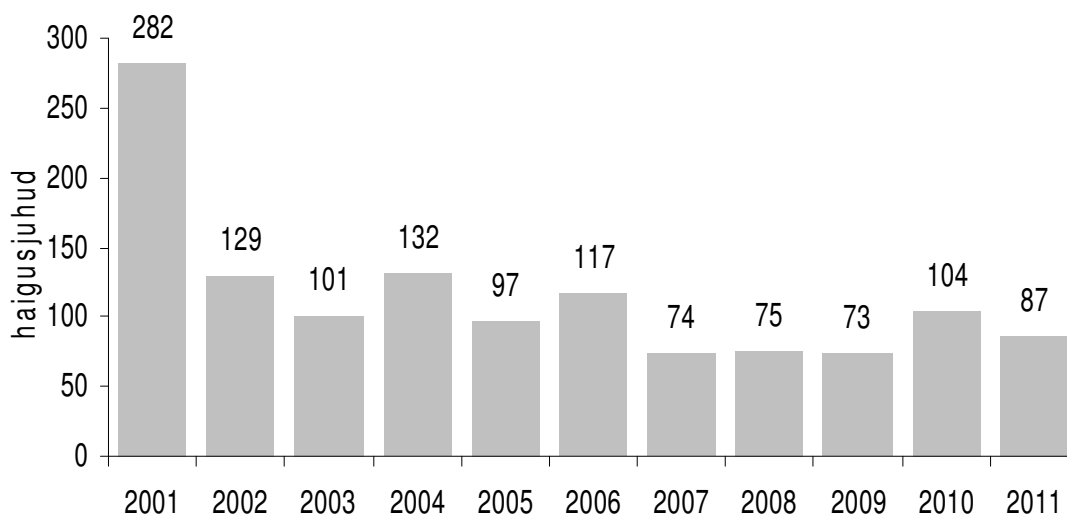
Käesolev analüüs annab ülevaate 2011. aastal diagnoositud ja registreeritud kutsehaigustest (KH) ja tööst põhjustatud haigustest (TPH), nende jaotumisest ning peamiselt koos esinevatest diagnoosidest, mida on võrreldud 2010. aasta andmetega.

Analüüsi ülesehitus:

- Registreeritud KH ja TPH aastate lõikes
- Registreeritud kutsehaigestumised 2011. aastal
- Ülevaade KH diagnoosidest 2011. aastal
- Registreeritud tööst põhjustatud haigestumised 2011. aastal
- Ülevaade TPH diagnoosidest 2011. aastal
- 2011. aasta KH ja TPH kokkuvõtte

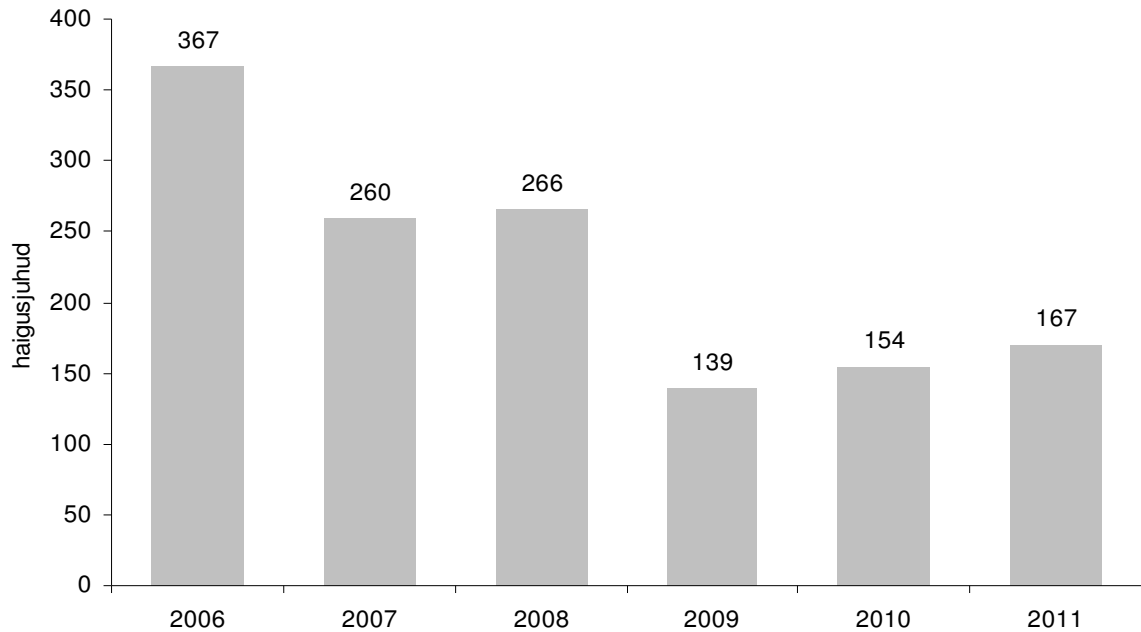
Töötervishoiu ja tööohutuse seaduse kohaselt on kutsehaigus haigus, mille on põhjustanud kutsehaiguste loetelus nimetatud töökeskkonna ohutegur või töö laad. Kutsehaiguste loetelu kehtestab sotsiaalminister. Tööst põhjustatud haigus on töökeskkonna ohuteguri põhjustatud haigus, mida ei loeta kutsehaiguseks.

2011. aastal diagnoositi 87 inimesel KH ja 167 inimesel TPH. Võrreldes 2010. aastaga, kui KH diagnoositi 104 korral, on KH diagnoosi saanud inimeste arv langenud ca 16%. Vaata joonis 1.



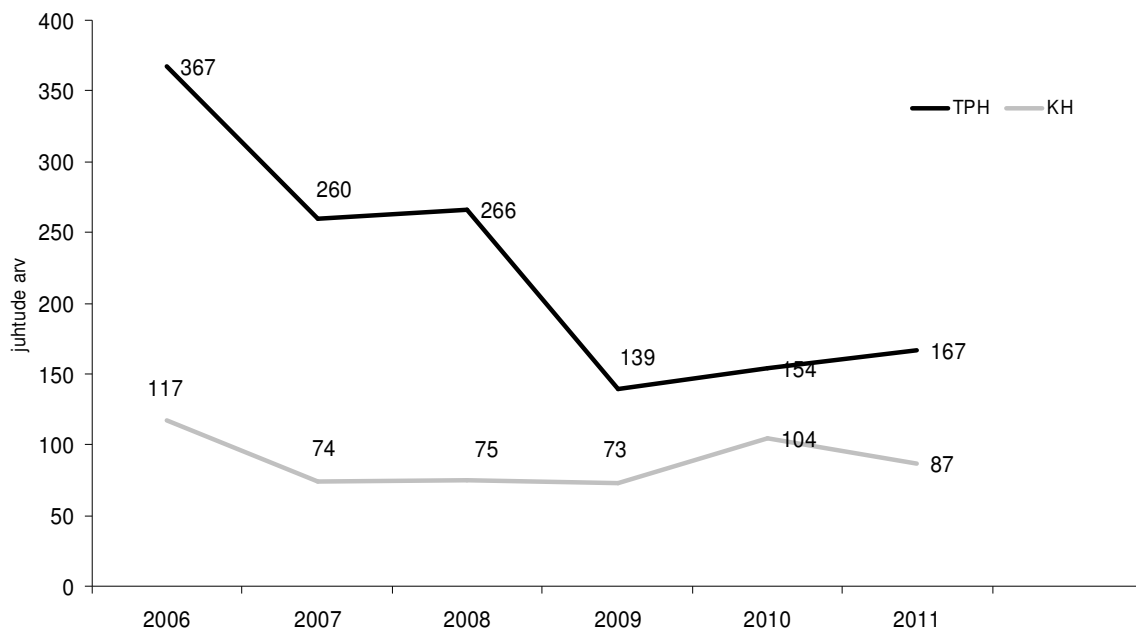
Joonis 1. Diagnoositud kutsehaiguste haigusjuhud aastatel 2001–2011

TPH diagnoosimisest aastate lõikes annab ülevaate joonis 2, kus on välja toodud haigestumised 2006–2011 aastate lõikes. Võrreldes TPH diagnoosimist 2010. aastaga on TPH diagnoosimine tõusnud 7,8%, samas võrreldes 2006. aastaga on see langenud ligi 55%.

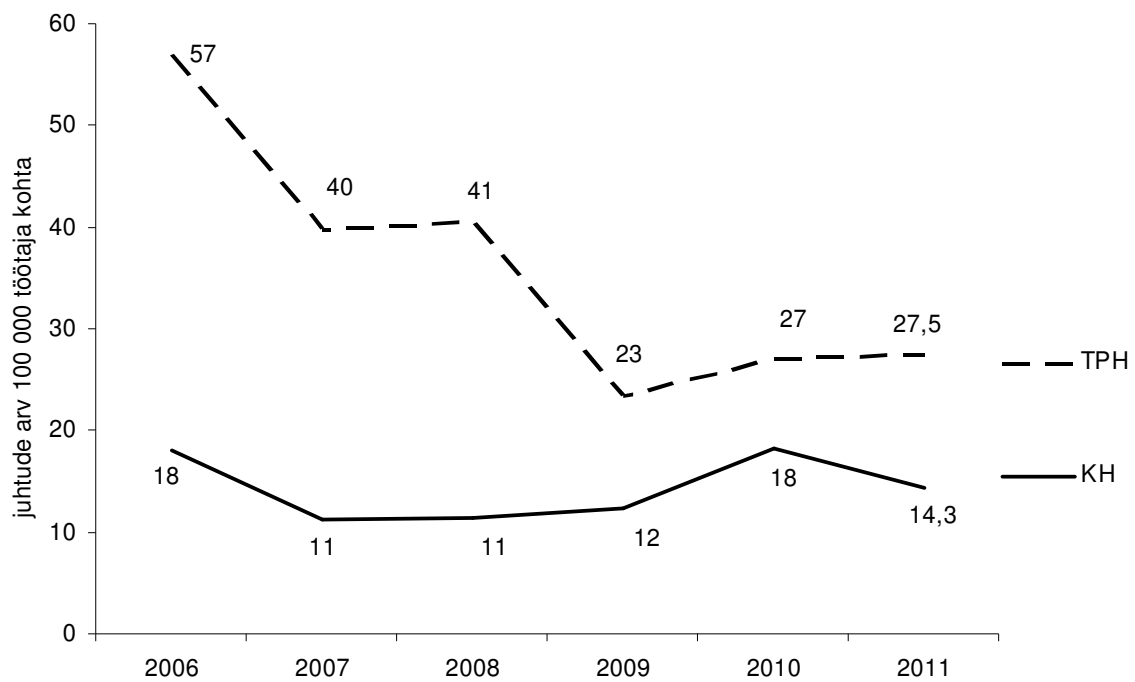


Joonis 2. Diagnoositud tööst põhjustatud haigestumise haigusjuhud aastatel 2006–2011

Alloleval joonisel on näha, et aastatel 2006–2009 oli TPH diagnoosi saanute arv langustrendiga, seejärel nüüd viimasel kahel aastal on olnud tõusutrendis, kuid võrreldes aastatega 2006–2008 on diagnoosi saanute registreerimise arv siiski madalam. KH diagnoosimine on püsinud suhteliselt stabiilsena, kus sellel kuueaastasel ajaperioodil (2006–2011) diagnoositi keskmiselt 88 haigusjuhtu aastas. Näha on, et võrreldes eelmise, 2010. aastaga on KH diagnoosimine langenud 16% võrra.



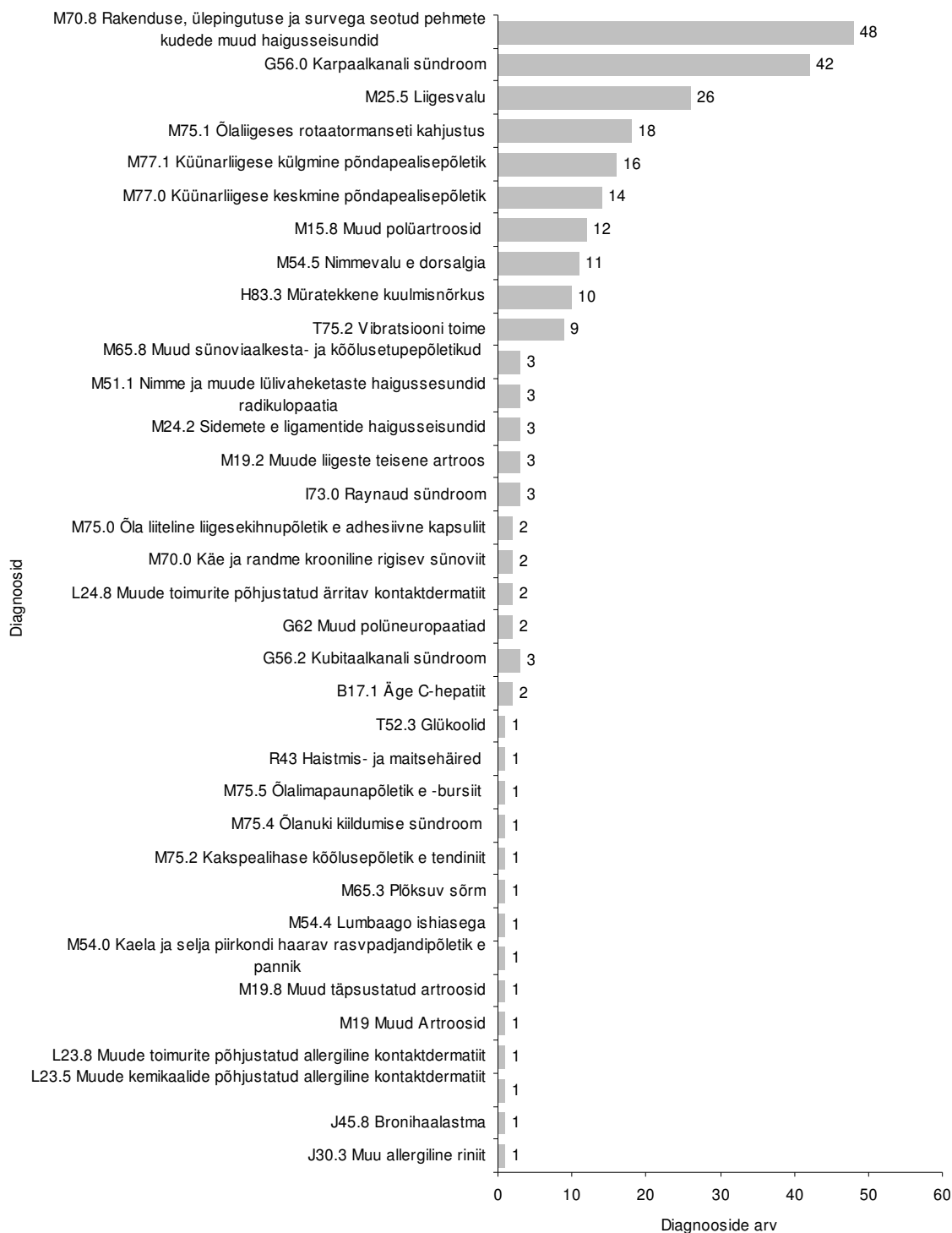
Joonis 3. Diagnoositud tööst põhjustatud haigestumise ja kutsehaiguste juhtude arvud aastatel 2006–2011.



Joonis 4. Registreeritud kutsehaigused ja tööst põhjustatud haigused 100 000 töötaja kohta aastatel 2006–2010

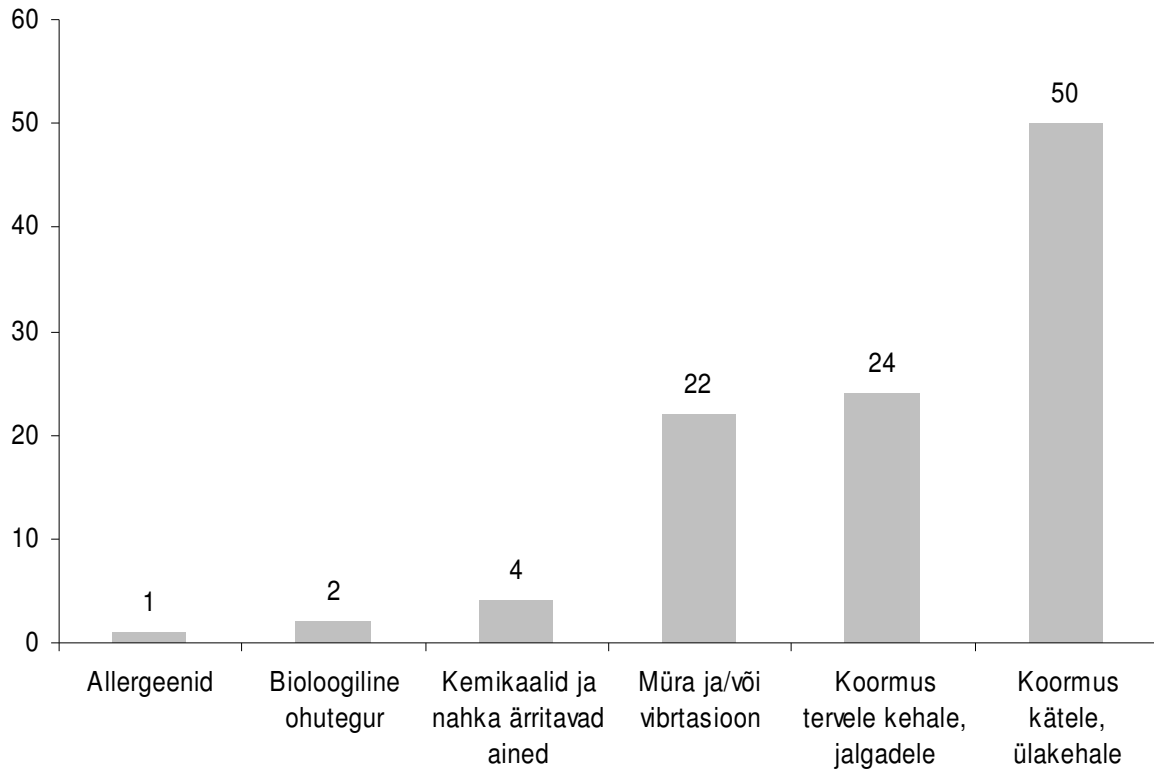
## Registreeritud kutsehaigestumised 2011. aastal

2011. aastal diagnoositi kutsehaigusi 29 mehel ja 58 naisel. Haigete keskmine vanus oli 52 eluaastat, meestel 53,9 ja naistel 50,9 aastat. KH enim diagnoositi nii nagu ka 2010. aastal rakenduse, ülepingutuse ja survega seotud pehmete kudede muud haigusseisundid (2010. a – 53) ja järgnes karpaalkanali sündroom (2010. a – 41).



Joonis 5. Diagnoositud kutsehaigused 2011 aastal (ühel inimesel mitu diagnoosi)

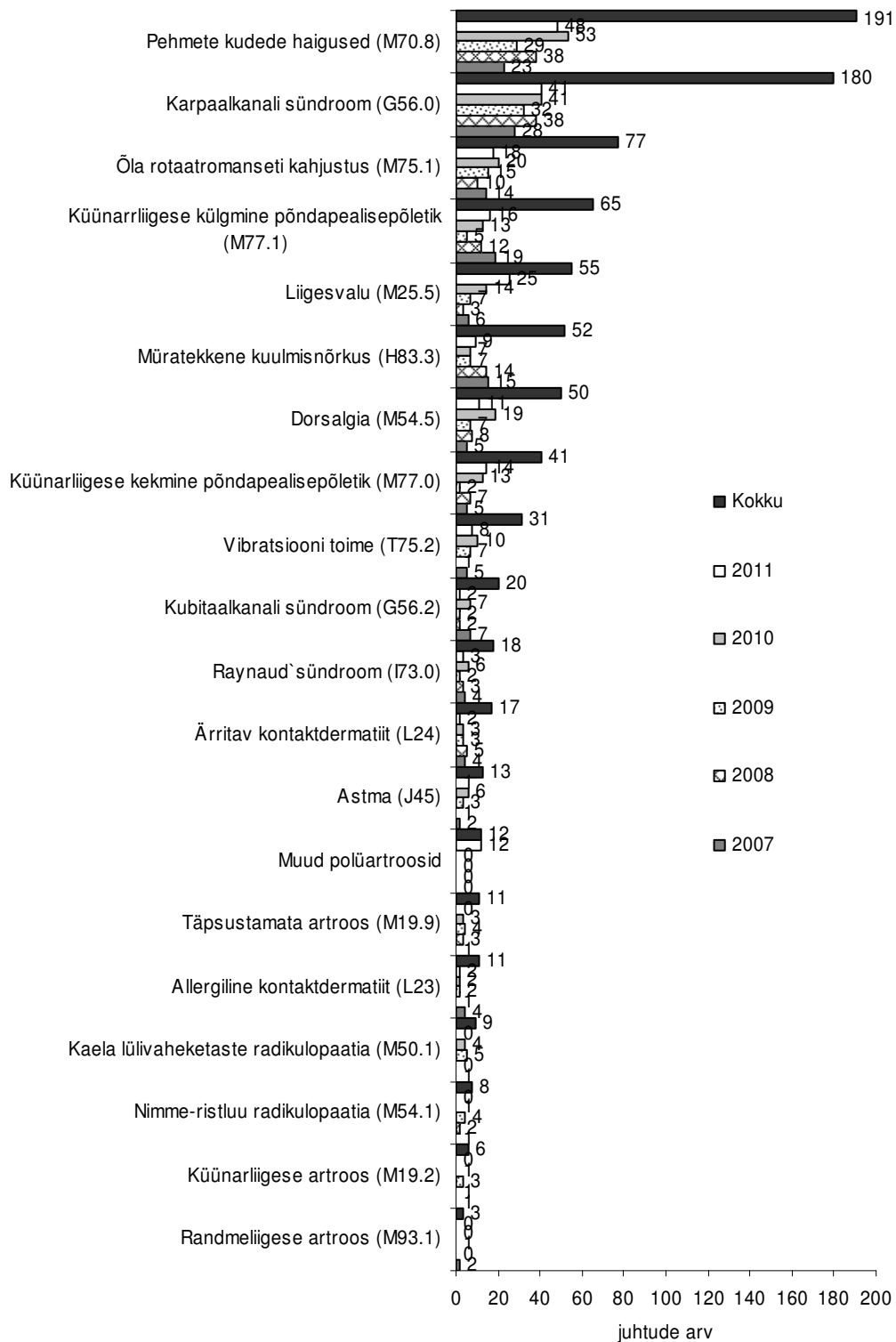
Võrreldes eelmise aastaga on tõusnud oluliselt liigesvalu diagnoosimine (2010. a – 13) ning vähenenud nimmevalu e dorsalgia diagnoosimine (2010. a – 19). Endiselt on diagnoositud õlaliigese rotaatormanseti kahjustusi ja küünarliigese külgmist- ja keskmist põndapealise põletike, samuti müratekkelist kuulmisnõrkust ja vibratsiooni toimet.



Joonis 6. Kutsehaigusi põhjustanud ohutegurid 2011 aastal

Joonis 6 annab ülevaate ohuteguritest, mis on nimetatud KH diagnoosimise peamisteks põhjusteks. Selgub, et enamasti on KH põhjustena välja toodud nii nagu ka varasematel aastatel jätkuvalt korduvad liigutused, sundasendid, raskuste kandmine ja teisaldamine, müra või vibratsiooni olemasolu, samuti on olnud põhjustajaks kemikaalid või nahka ärritavad ained kui ka bioloogiline ohutegur C-hepatiidi haigestumise näol.

Aastatel 2007–2011 enim diagnoositud KH annab ülevaate joonis 7, kus on välja toodud enim kaebusi põhjustanud haigusseisundite diagnoosid. Jooniselt on näha, et aastate lõikes jätkuvalt diagnoositakse enim pehmete kudede haigusseisundeid ja karpaalkanali sündroomi, järgnevad liigesvalu ja küünarliigese külgmise põndapealise põletik, vähenenud on vibratsiooni toime.



Joonis 7. Enim diagnoositud kutsehaigused aastatel 2007–2011

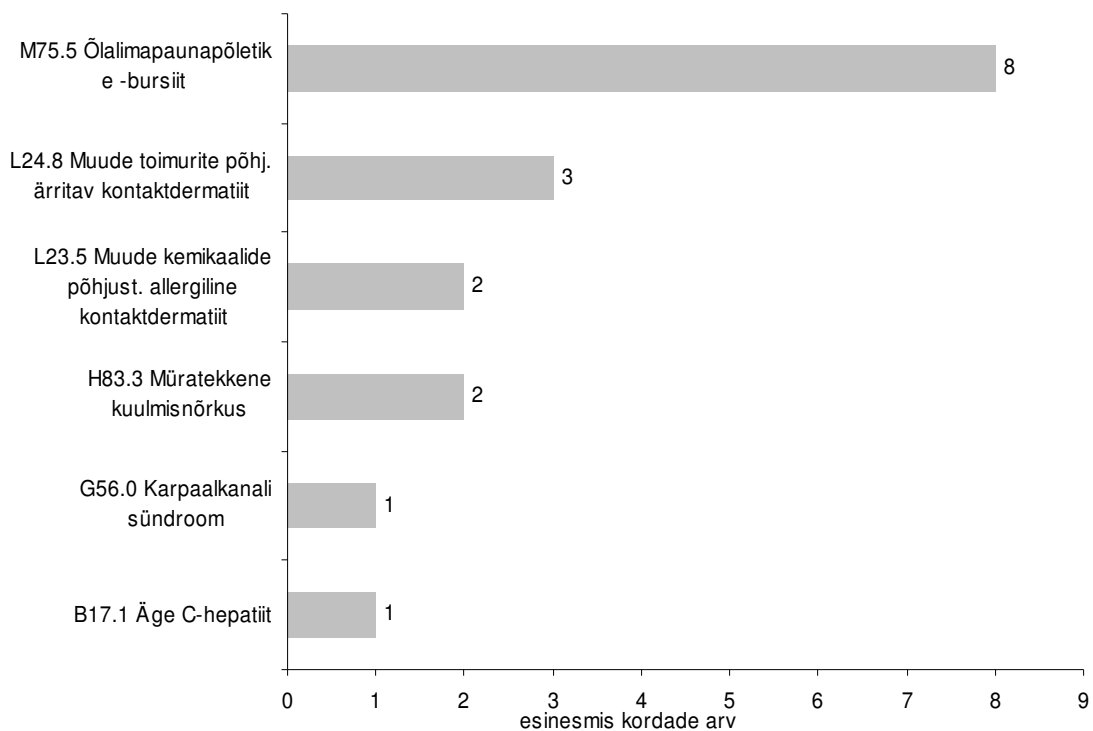
### Ülevaade kutsehaiguste diagnoosidest

Vastavalt Töötervishoiu ja tööohutuse seadusest tulenevalt diagnoosib kutsehaiguse töötervishoiuarst, kes teeb kindlaks töötaja tervises seisundi ning kogub andmed töötaja praeguste ja varasemate tööolude ning töölaadi kohta. 2011. aastal registreeriti 87 inimesel KH, kus diagnoose kokku pandi 248, mis näitab, et ühel inimesel määratakse mitu erinevat kutsehaiguste loetelus olevat haigusdiagnoosi. Võrreldes 2010. aastaga on 2011. aastal KH diagnoositud 17 inimesel vähem, kuid diagnooside koguarv on suurem (2010. a – 235). KH diagnooside jaotumisest ja juhtude arvust annab ülevaate tabel 1.

Tabel 1. Mitme kutsehaiguse diagnoosimine

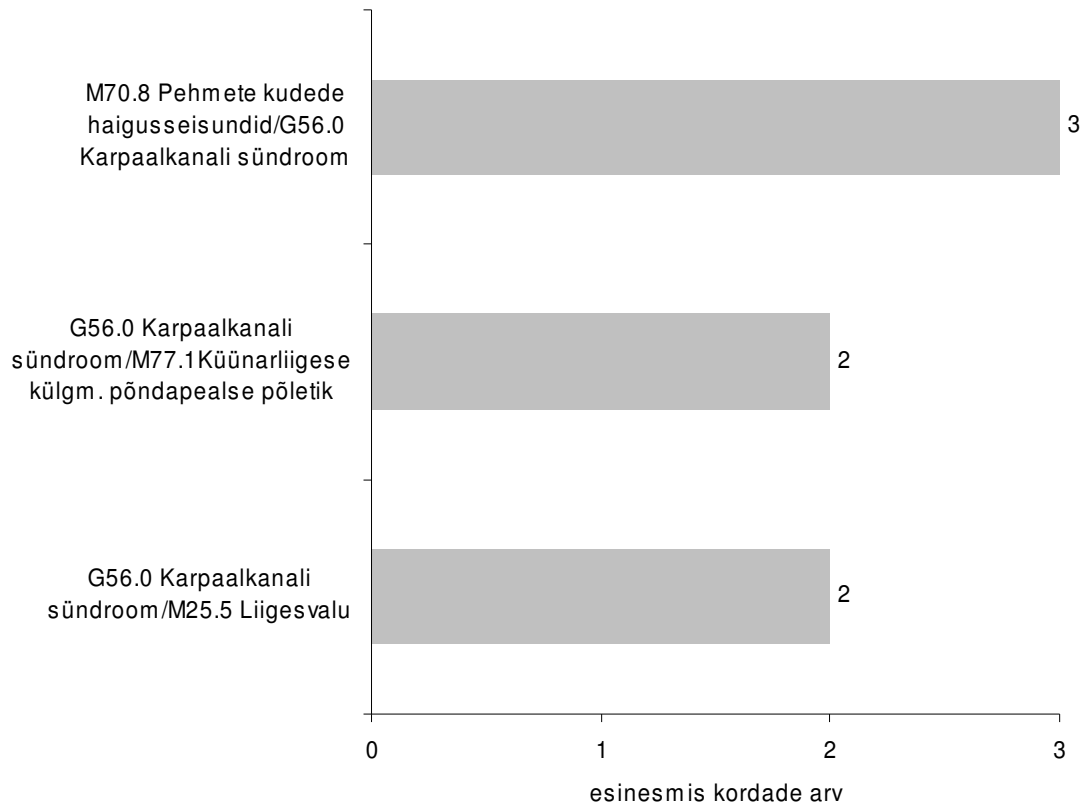
| <b>Diagnooside arv</b> | <b>Juhtude arv</b> | <b>Diagnoosid kokku</b> |
|------------------------|--------------------|-------------------------|
| <b>7</b>               | 1                  | 7                       |
| <b>5</b>               | 8                  | 40                      |
| <b>4</b>               | 17                 | 68                      |
| <b>3</b>               | 28                 | 84                      |
| <b>2</b>               | 16                 | 32                      |
| <b>1</b>               | 17                 | 17                      |
| <b>Kokku</b>           | 87                 | 248                     |

Ühe diagnoosiga juhtude arv oli 17, neist mehi 8 ja naisi 9, keskmine vanus 54,5 eluaastat. Ametialadelt oli enim esindatud traktoristid ja hooldusõed-õed. Diagnooside jaotumisest annab ülevaate joonis 8, kus selgub, et enim on diagnoositud müratekkelist kuulmisnõrkust ja seda just traktoristidel (4 korral). Äge C-hepatiit on diagnoositud mõlemal korral tervishoiutöötajatel.



Joonis 8. Ühe diagnoosiga haigusjuhtude jaotumine

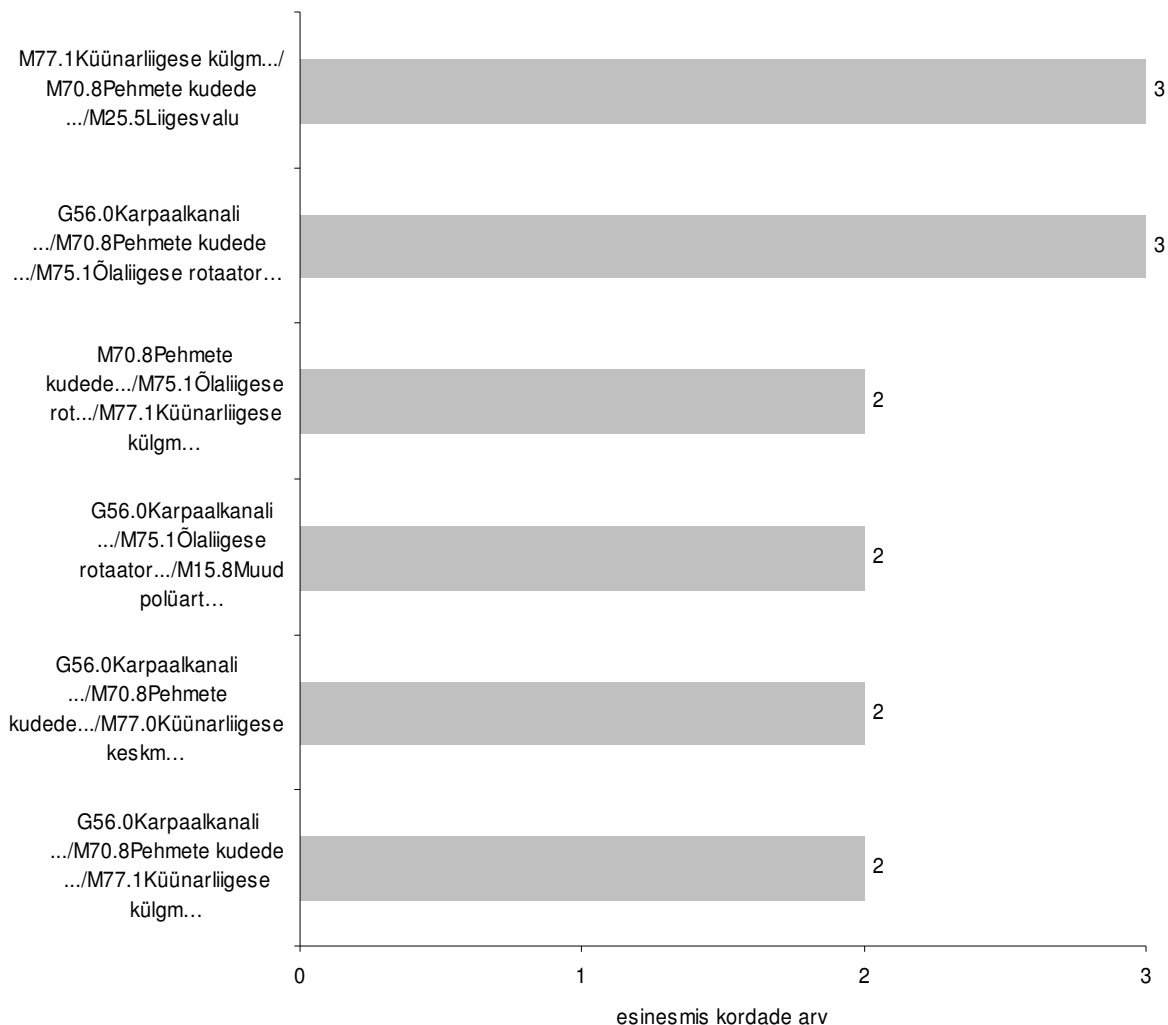
Kahe diagnoosiga juhtude arv oli 16, neist mehi 5 ja naise 11, keskmine vanus 49,7 eluaastat. Ametialadelt on esindatud õmblejad ja erinevad töölised, nagu näiteks raietöölise, liinitöölise, koristaja, triikija, müüja. Diagnooside enim esinenud jaotusest annab ülevaate joonis 9, kus on välja toodud enim koos esinenud diagnooside kombinatsioonid.



Joonis 9. Kahesed diagnooside kombinatsioonid, mis esinesid rohkem kui üks kord

Kolme diagnoosiga juhtude arv oli 28, neist mehi 2 ja naise 22, keskmine vanus 50,7 eluaastat. Ametialadelt on esindatud lüpsjad, õmblejad, maalrid. Diagnooside jaotusest annab ülevaate joonis 10, kus on näidatud ära need diagnoosid, mis esinesid koos rohkem kui kord. Kolmel korral esinesid koos liigesvalu, rakenduse, ülepingutuse ja survega seotud pehmete kudede muud haigusseisundid; käärliigese külgm. põndapealse põletik ning karpaalkanali sündroom; rakenduse, ülepingutuse ja survega seotud pehmete kudede muud haigusseisundid; õlaliigese rotaatormaseti kahjustus ning välja toodud ka kahel korral esinenud diagnooside kombinatsioonid.





Joonis 10. Kolmesed diagnooside kombinatsioonid, mis esinesid rohkem kui üks kord

Nelja diagnoosiga juhtude arv oli 17, neist mehi 4 ja naisi 13, keskmine vanus 52,8 eluaastat. Ametialadelt on esindatud lüpsjad, ehitajad, kokad, auto- ja ekskavaatorijuht. Diagnooside esinemise jaotusest annab ülevaate tabel 2, kus on välja toodud koos esinenud diagnooside kombinatsioonid. Siinkohal võib öelda, et neljastest diagnooside kombinatsioonides ei esinenud ühtegi samasugust neljast diagnoosi. Neljastest diagnoosidest kolme sarnase diagnoosiga registreeritud juhte oli kuus. Diagnooside hulka kuulusid karpaalkanali sündroom, liigesvalu ja rakenduse, ülepingutuse ja survega seotud pehmete kudede muud haigusseisundid. Kokku esines kaheksal korral diagnooside kombinatsioonis karpaalkanali sündroom ja rakenduse, ülepingutuse ja survega seotud pehmete kudede muud haigusseisundid ning seitsmel korral liigesvalu ja rakenduse, ülepingutuse ja survega seotud pehmete kudede muud haigusseisundid. Vaata tabel 2.

Tabel 2. Neljased diagnoosi kombinatsioonid

**Diagnooside jaotus**

|       |       |       |       |
|-------|-------|-------|-------|
| G56.0 | M25.5 | G56.2 | T75.2 |
| G56.0 | M25.5 | M70.8 | M15.8 |
| G56.0 | M70.0 | M70.8 | M77.1 |
| G56.0 | M25.5 | M70.8 | M75.1 |
| G56.0 | M25.5 | M70.8 | M65.8 |
| G56.0 | M25.5 | M70.8 | M19.2 |
| G56.0 | M25.5 | M70.8 | M77.0 |
| G56.0 | M19.2 | M77.0 | M65.3 |
| G56.0 | M15.8 | M70.8 | M54.5 |
| G56.0 | M25.5 | M70.8 | M77.1 |
| G56.0 | T75.2 | I73.0 | M19.8 |
| G56.0 | J45.0 | L23.8 | J30.3 |
| M70.8 | M25.5 | M75.1 | M54.5 |
| M70.8 | M25.5 | M77.1 | M77.0 |
| M70.8 | G62   | M54.5 | T75.2 |
| M70.8 | M24.2 | M75.1 | M15.8 |
| M70.8 | M65.8 | M19.2 | M54.4 |

\* *Diagnooside koodide seletusi vaata jooniselt 4 ülevaate jooniselt*

Viie diagnoosiga juhtude arv oli 8, neist mehi 5 ja naisi 3, keskmine vanus 54 eluaastat. Ametialadelt on esindatud tisler, raietöoline, maaler, õmbleja, transporditöoline. Diagnooside esinemise jaotusest annab ülevaate tabel 3, kus on välja toodud koos esinenud diagnooside kombinatsioonid. Viieste diagnooside hulgast ei esinenud samuti mitte ühtegi samasugust diagnooside kombinatsiooni. Kolmel korral esines diagnooside kombinatsioonis koos karpaalkanali sündroom ja rakenduse, ülepingutuse ja survega seotud pehmete kudede muud haigusseisundid, teistest diagnooside kombinatsioonidest annab ülevaate tabel 3.

Tabel 3. Viiesed diagnoosi kombinatsioonid

**Diagnooside jaotus**

|       |       |       |       |       |
|-------|-------|-------|-------|-------|
| G56.0 | G62   | M51.1 | M70.0 | T75.2 |
| G56.0 | M77.1 | M25.5 | M15.8 | M54   |
| M70.8 | M75.0 | M25.5 | M15.8 | M51.1 |
| M77.1 | M75.1 | M70.8 | G56.0 | M54.5 |
| M77.0 | G56.0 | M19   | M54.5 | T75.2 |
| T75.2 | M15.8 | M25.5 | I73.0 | M54.0 |
| M70.8 | G56.0 | G56.2 | M77.0 | M15.8 |
| G56.0 | M70.8 | M75.1 | M54.5 | H83.0 |

\* *Diagnooside koodide seletusi vaata jooniselt 4 ülevaate jooniselt*

2011. aastal registreeriti üks inimene, kellele pandi seitse kutsehaiguse diagnoosi, milledeks olid:

M70.8 - rakenduse, ülepingutuse ja survega seotud pehmete kudede muud haigusseisundid

M77.0 - küünarliigese keskmine põndapealsepõletik

M15.8 - muud polüartroosid

I73.0 - Raynaudi sündroom

M25.5 - liigesvalu

G56.2 - kubitaalkanali sündroom

M51.1 - nimme ja muude lühivaheketaste haigusseisundid radikulopaatia

### **Kokkuvõte kutsehaigustest**

Terviseameti andmetel registreeriti 2011. aastal KH 87 inimesel, kokku pandi 248 KH diagnoosi. Kutsehaigetest oli mehi 29 ja naisi 58. Kutsehaigete keskmine vanus oli 52 eluaastat.

KH diagnooside analüüsis selgusid mõningad erinevused meeste ja naise haigusdiagnoosidest:

T75.2 vibratsiooni toime diagnoosid esinesid kõik 9 korral meestel, samuti esines H83.3 müratekkelist kuulmisnõrkus meestel 9 korral ja naistel vaid 1 korral (2011. aastal kokku diagnoositi 10 korral). Märkatav erinevus oli M70.8 rakenduse, ülepingutuse ja survega seotud pehmete kudede muud haigusseisundid, mida esines rohkem naistel (40 korral) kui meestel (8 korral), samuti M75.1 õlaliigeses rotaatormanseti kahjustus 15 korral naistel ja 3 korral meestel, M77.1 küünarliigese külmine põndapealse põletiku 14 korral naistel ja meestel 2 korral, samuti väike erinevus oli diagnoosil M77.0 küünarliigese keskmine põndapealse põletikul, mida diagnoositi 10 korral naistel ja 4 korral meestel. B17.1 äge C-hepatiit diagnoositi kahel naisel. Märkatavaid erinevusi ei olnud M25.5 liigesvalu (M-8 korral; N-18 korral) ja G56.0 karpaalkanali sündroomi (M-12 korral; N-30 korral) diagnoosimisel.

Võrreldes 2010. aastaga diagnoositi 2011. aastal KH mõnevõrra vähem (2010. a – 104), kuid erinevaid KH diagnoose (RHK-10 koode) pandi 2011. aastal 8 võrra rohkem.

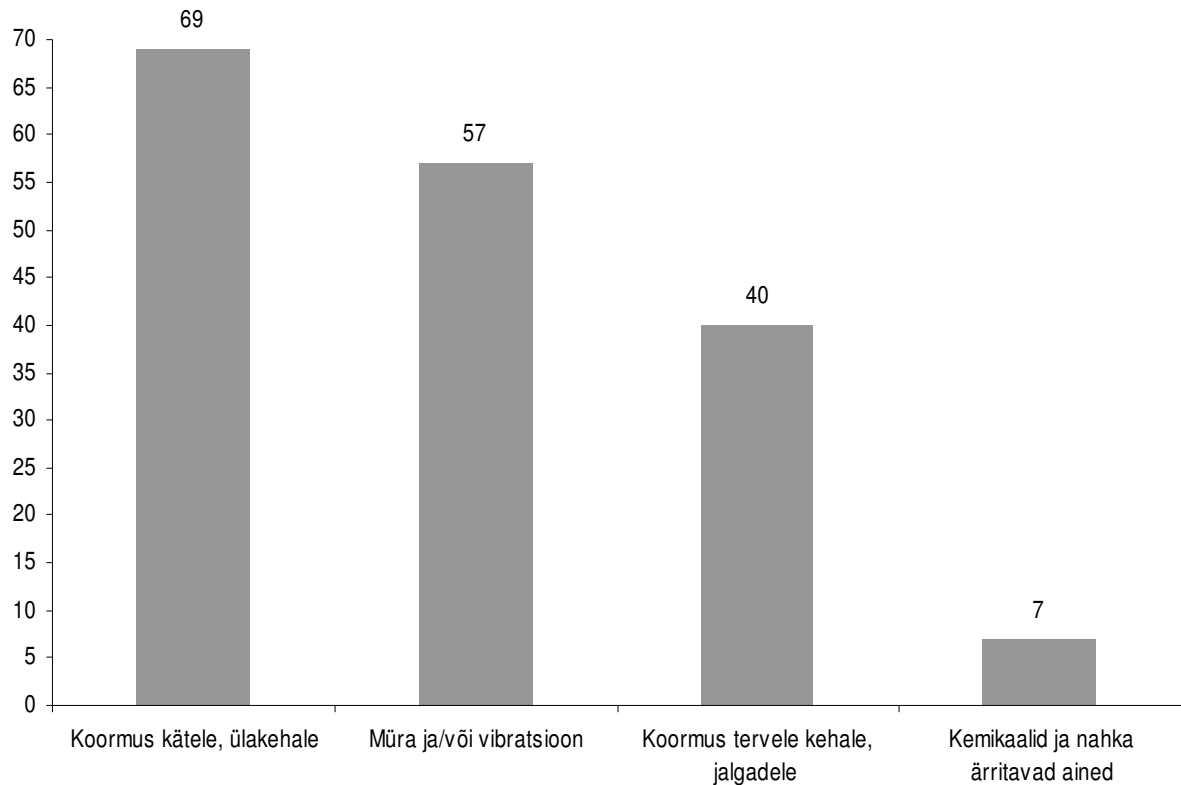
## Registreeritud tööst põhjustatud haigestumised 2011. aastal

2011. aastal diagnoositi TPH 78 mehel ja 89 naisel. Haigete keskmine vanus oli 50,5 eluaastat (seitsmel mehel vanus märkimata), meestel 52,9 ja naistel 48,6 aastat. Võrreldes eelmise aastaga on TPH haigusjuhte 13 võrra rohkem kui eelmisel aastal (2010. a – 154)



Joonis 11. Diagnoositud tööst põhjustatud haigused 2011. aastal

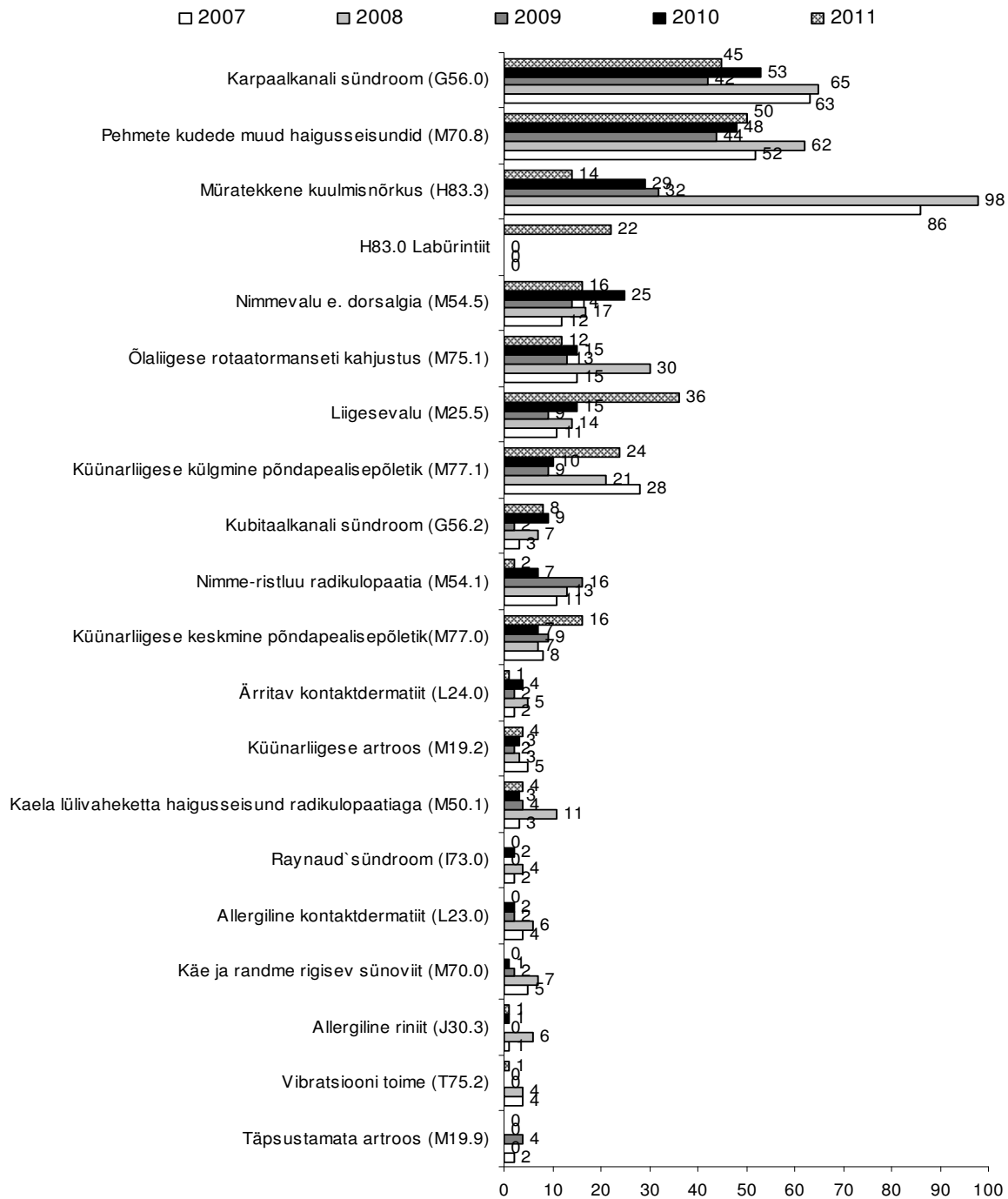
TPH enim diagnoositi 2011. aastal rakenduse, ülepingutuse ja survega seotud pehmete kudede muud haigusseisundid (2010. a – 48) ja järgneb karpaalkanali sündroom 47 (2010. a – 53). Võrreldes eelmise aastaga on tõusnud liigesvalu ja küünarliigeses külgmise ja keskmise põndapealsepõletiku diagnoosimine, vähem on diagnoositud müratekkelist kuulmisnõrkust ja nimmevalu ehk dorsalgiaat.



Joonis 12. Tööst põhjustatud haigusi põhjustanud ohutegurid 2011 aastal

Joonis 12 annab ülevaate ohuteguritest, mida on nimetatud TPH-de diagnoosimisel. Jooniselt selgub, et enamasti on TPH põhjustena (ka kutsehaiguste) välja toodud nii nagu ka varasematel aastatel jätkuvalt korduvad liigutused, sundasendid, raskuste kandmine ja teisaldamine, müra või vibratsiooni olemasolu, samuti on olnud põhjustajaks kemikaalid või nahka ärritavad ained. Siinkohal oli 32 juhul jäetud märkimata, mida peeti TPH põhjustanud ohuteguriks.

2007–2011 aastate lõikes enim diagnoositud TPH-dest annab ülevaate joonis 13. Joonisel on välja toodud enim kaebusi põhjustanud haigusseisundite diagnoosid. Samuti on näha, et jätkuvalt diagnoositakse sarnaselt eelnevate aastatega enim pehmete kudede haigusseisundeid ja karpaalkanali sündroomi, millele lisandunud liigesvalu ja küünarliigese põndapealse põletikud, vähem on diagnoositud müratekkelist kuulmisnõrkust, kuid esile on kerkinud labürintiidi diagnoosimine, mille kohta varasemate aastate kohta andmed puuduvad või neid ei ole diagnoositud.



Joonis 13. Enim diagnoositud tööst põhjustatud haigused aastatel 2007–2011

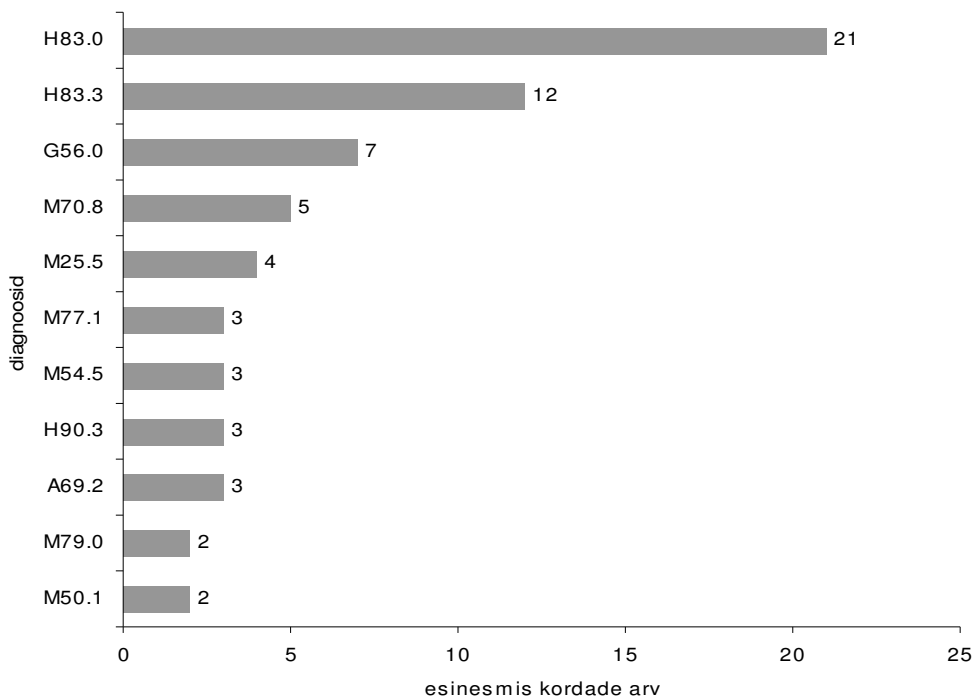
## Ülevaade tööst põhjustatud haiguste haigestumisest 2011. aastal

2011. aastal registreeriti 167 inimesel TPH, kokku registreeriti 311 diagnoosi, mis näitab, et ühele patsientidele pannakse mitu erinevat diagnoosi. 2011. aastal viie diagnoosiga TPH haigusjuhte ei esinenud, küll aga pandi 15 inimesele neli TPH diagnoosi, 29 inimesele kolm TPH diagnoosi jne. Ühel naistöötajal oli nii diagnooside arv kui diagnoositud diagnoosid märkimata. TPH juhtude ja diagnooside arvud on esitatud tabelis 4.

Tabel 4. Mitme tööst põhjustatud haiguse diagnoosimine

| Diagnooside arv | Juhtude arv | Diagnoosid kokku |
|-----------------|-------------|------------------|
| 4               | 15          | 60               |
| 3               | 29          | 87               |
| 2               | 42          | 84               |
| 1               | 80          | 80               |
| Märkimata       | 1           | -                |
| <b>Kokku</b>    | <b>170</b>  | <b>311</b>       |

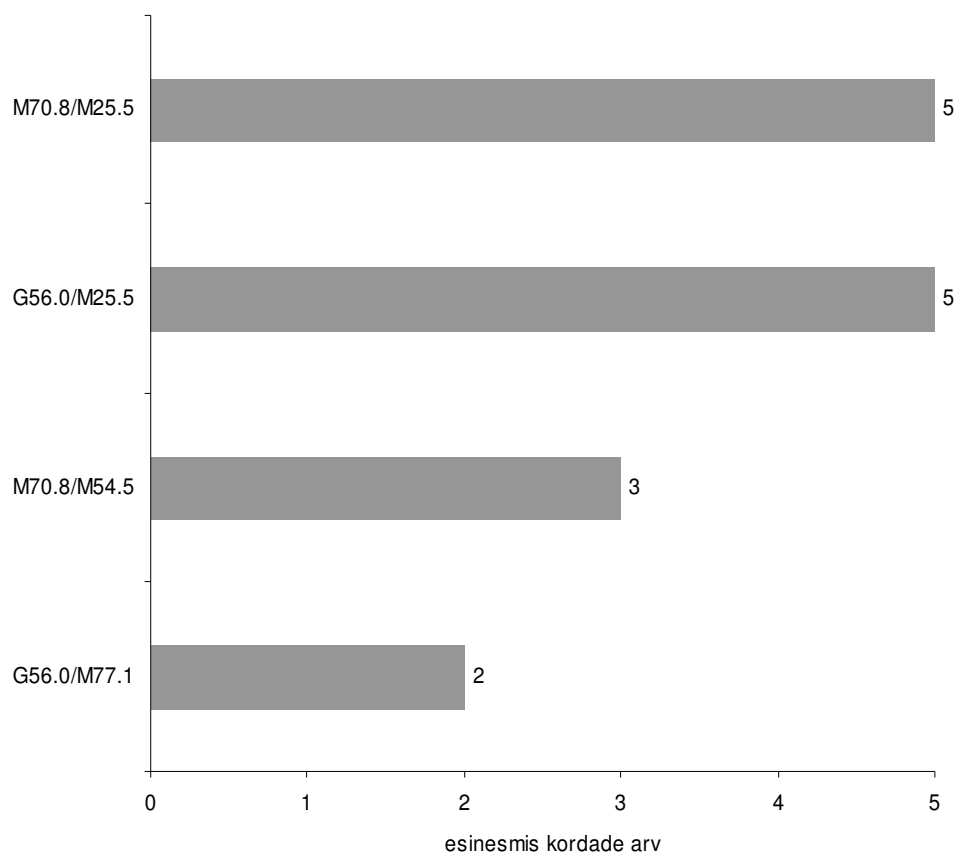
Ühe diagnoosiga juhtude arv oli 80, neist mehi 51 ja naise 29, keskmine vanus 50,6 eluaastat. Ametialadelt oli enim esindatud autojuhid, ehitajad, helirežissöörid, keevitajad ja tervishoiutöötajad. Ühete diagnooside enim esinenud diagnoosidest annab ülevaate joonis 14. Jooniselt on näha, et enim on diagnoositud labürintiiti ja müratekkelist kuulmisnõrkust ning sarnaselt kutsehaiguste diagnoosidele järgneb karpaalkanali sündroom ja rakenduse, ülepingutuse ja survega seotud pehmete kudede muud haigusseisundid. Võrreldes 2010. aastaga on vähenenud karpaalkanali sündroomi diagnoosimine (2010. a - 27) ning tõusnud kuulmishäiretega seotud haigused.



Joonis 14. Enim registreeritud tööst põhjustatud diagnoosid

\* *Diagnooside koodide seletusi vaata jooniselt 10 ülevaate jooniselt*

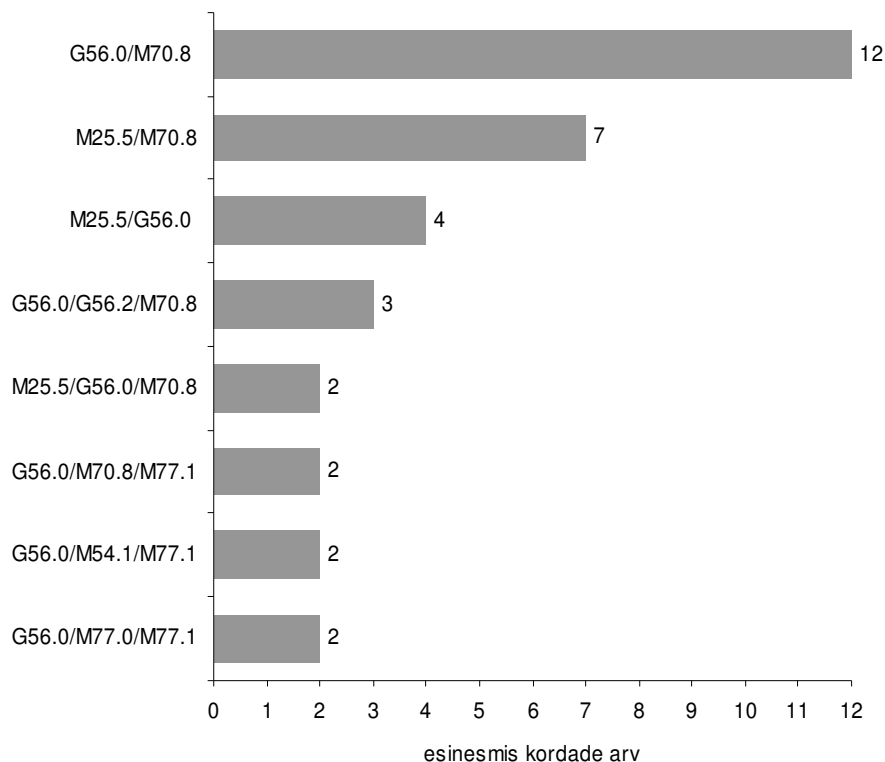
Kahe diagnoosiga juhtude arv oli 42, neist mehi 16 ja naise 26, keskmine vanus oli 50,35 eluaastat. Ametialadelt oli enim esindatud traktoristid, lüpsjad, majahoidjad, müüjad. Diagnooside jaotumisest annab ülevaate joonis 15. Viiel korral diagnoositi TPH koos rakenduse, ülepingutuse ja survega seotud pehmete kudede muud haigusseisundid ning liigesvalu ja karpaalkanali sündroom ja liigesvalu, samuti diagnoositi kolmel korral koos rakenduse, ülepingutuse ja survega seotud pehmete kudede muud haigusseisundid ja nimmevalu ehk dorsalgia. Vaata joonis14.



Joonis 15. Kahesed diagnooside kombinatsioonid, mis esinesid rohkem kui kord  
 \* *Diagnooside koodide seletusi vaata jooniselt 10 ülevaate jooniselt*

Kolme diagnoosiga juhtude arv oli 29, neist mehi 8 ja naise 21, keskmine vanus oli 50 eluaastat. Ametialadelt oli enim esindatud komplekteerijad, lüpsjad, maalrid ja müüjad. Diagnooside jaotumisest annab ülevaate joonis 16. Kolmestest diagnoosi kombinatsioonidest esines kolmel korral koos karpaalkanali sündroom, küünarluu ehk ulnaarnärvi kahjustus ja rakenduse, ülepingutuse ja survega seotud pehmete kudede muud haigusseisundid. Kõige enam esines kolmeses diagnoosis 12 korral koos karpaalkanali sündroom ja rakenduse, ülepingutuse ja survega seotud pehmete kudede muud haigusseisundid ning liigesvalu ja samuti rakenduse, ülepingutuse ja survega seotud pehmete kudede muud haigusseisundid kokku seitsmel korral.





Joonis 16. Kolmesed ja kahesed diagnoosi kombinatsioonid, mis esinesid rohkem kui kord  
 \* *Diagnooside koodide seletusi vaata jooniselt 10 ülevaate jooniselt*

Nelja diagnoosiga juhtude arv oli 15, neist mehi 3 ja naisi 12, keskmine vanus oli 51,4 eluaastat. Ametialadelt oli esindatud lüpsjad, maaler, kokk, õmbleja ja müüjad. Diagnooside jaotumisest annab ülevaate tabel 5.

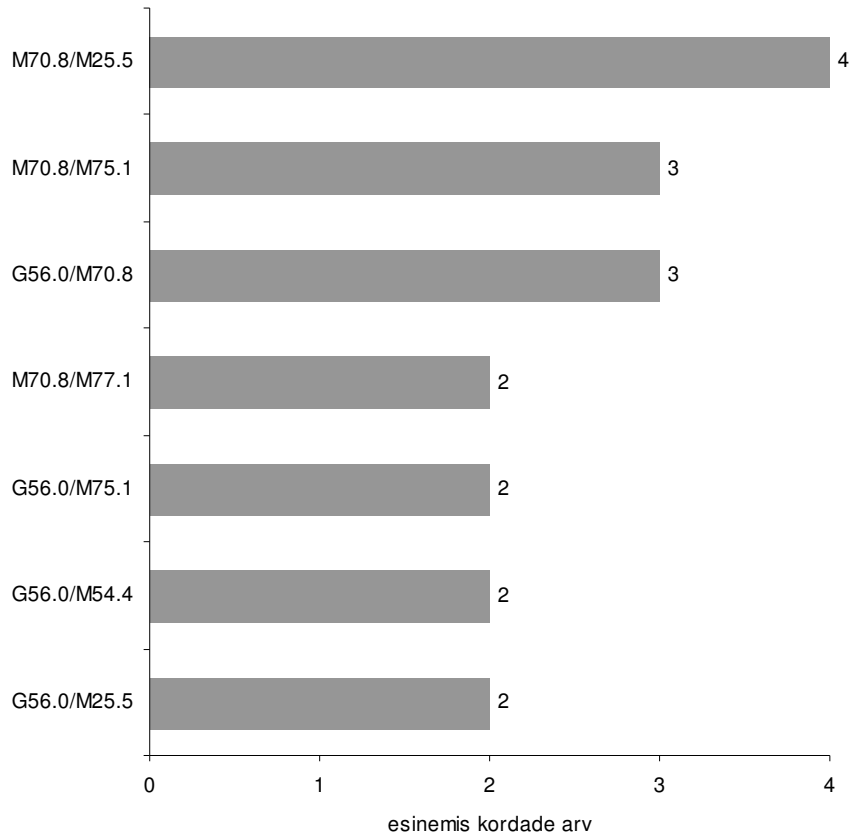
Tabel 5. Neljased diagnooside kombinatsioonid

**Diagnooside jaotus**

|       |       |       |       |
|-------|-------|-------|-------|
| M70.8 | M75.1 | M54.0 | M77.0 |
| J45.8 | M25.5 | M54.2 | M51.1 |
| G56.0 | M75.1 | M25.5 | M54.5 |
| G56.0 | M70.8 | M77.1 | M25.5 |
| M77.0 | G56.2 | M25.5 | M54.5 |
| M77.1 | M70.8 | M25.5 | M54.0 |
| M70.8 | M75.1 | M77.1 | M25.5 |
| M77.1 | M77.0 | G56.0 | M70.8 |
| G56.0 | M70.8 | M77.0 | M75.1 |
| M65.3 | G56.0 | G56.2 | M70.8 |
| G56.0 | M70.8 | M75.1 | M54.5 |
| M70.8 | M19.2 | M25.5 | M54.5 |
| M75.1 | M77.0 | G56.0 | M70.8 |
| M70.8 | M75.1 | G56.2 | G56.0 |
| M50.1 | M77.0 | M70.8 | M25.5 |

Antud diagnooside kombinatsioonidest esines enim koos rakenduse, ülepingutuse ja survega seotud pehmete kudede muud haigusseisundid ja liigesvalu (4 korral); rakenduse, ülepingutuse ja survega seotud pehmete kudede muud haigusseisundid ja karpaalkanali

sündroom ning rakenduse, ülepingutuse ja survega seotud pehmete kudede muud haigusseisundid ja õlaliigese rotaatormanseti kahjustus (3 korral). Parema ülevaate koos esinenud diagnoosidest annab joonis 17, kus on välja toodud neljastes diagnooside kombinatsioonides enim koos esinenud diagnoosid.



Joonis 17. Neljaste diagnooside kombinatsioonides enim koos esinenud diagnoosid

\* *Diagnooside koodide seletusi vaata jooniselt 10 ülevaate jooniselt*

### **Kokkuvõte tööst põhjustatud haigustest**

Terviseameti andmetel registreeriti 2011. aastal tööst põhjustatud haigusi 167 inimesel, kokku pandi 311 TPH diagnoosi. Tööst põhjustatud haigetest oli mehi 78 ja naisi 89. Haigete keskmine vanus oli 50,5 eluaastat.

TPH diagnooside analüüsis selgusid mõningad erinevused meeste ja naise haigusdiagnoosidest:

H83.0 (22), H83.3 (14) ja H90.3 (5) müratekkelise kuulmislanguse diagnoosid esinesid kõik 41 korral kokku meestel, samuti esines meestel rohkem M54.5 nimmevalu ehk dorsalgia (10 korral 16-st). Seevastu esines naistel rohkem M70.8 rakenduse, ülepingutuse ja survega seotud pehmete kudede muud haigusseisundeid (37 korral 50-st), karpaalkanali sündroomi (35 korral 45-st)

Võrreldes 2010. aastaga diagnoositi 2011. aastal TPH rohkem (2010. a – 154) ning samuti lisandus 50% võrra erinevate TPH diagnooside hulk. 2010. aastal oli pandud erinevaid TPH diagnoose 25, siis 2011. aastal oli erinevate diagnooside hulk 51.

## Kokkuvõtte 2011. aastal registreeritud kutsehaigustest ja tööst põhjustatud haigustest

Käesoleval aastal diagnoositi kokku tööga seotud haigusi (sh KH - 87 ja TPH - 167) 254 inimesel ja kokku pandi 557 diagnoosi. Antud diagnooside jaotusest annab ülevaate tabel 6, kus on välja toodud mõlemate nii KH kui TPH diagnooside jaotused 2011. aastal. Võrreldes 2010. aastaga on muutunud diagnooside esinemise sagedus, kui eelmisel aastal oli sagedaseim diagnoos karpaalkanali sündroom, järgnesid pehmete kudede muud haigusseisundid ja müratekkeline kuulmisnõrkus, siis 2011. aastal diagnoositi müratekkelist kuulmisnõrkust veidi vähem, kuid samas lisandusid H83.0 ja H90.3 diagnoosid ning tõusis küünarliigese põndapealsepõletike (M77.1 ja M77.0) diagnoosimine. Üldiselt on tööga seotud haiguste diagnooside amplituud võrreldes eelmiste aastatega laienenud poole võrra.

Tabel 6. 2011. aasta KH ja TPH diagnooside jaotus

| Jrk | Diagnoos  | KH | TPH | Kokku |
|-----|---|----|-----|-------|
| 1   | M70.8 Rakenduse, ülepingutuse ja survega seotud pehmete kudede muud haigusseisundid | 48 | 50  | 98    |
| 2   | G56.0 Karpaalkanali sündroom  | 42 | 45  | 87    |
| 3   | M25.5 Liigesvalu  | 26 | 36  | 62    |
| 4   | M77.1 Küünarliigese külgmise põndapealise põletik                                   | 16 | 23  | 39    |
| 5   | M77.0 Küünarliigese keskmine põndapealise põletik                                   | 14 | 16  | 30    |
| 6   | M75.1 Õlaliigeses rotaatormanseti kahjustus   | 18 | 12  | 30    |
| 7   | M54.5 Nimmevalu e dorsalgia   | 11 | 16  | 27    |
| 8   | H83.3 Müratekkene kuulmisnõrkus   | 10 | 14  | 24    |
| 9   | H83.0 Labürintiit   | 0  | 22  | 22    |
| 10  | M15.8 Muud polüartroosid  | 12 | 2   | 14    |
| 11  | T75.2 Vibratsiooni toime  | 9  | 1   | 10    |
| 12  | G56.2 Kubitaalkanali sündroom   | 2  | 7   | 9     |
| 13  | M19.2 Muude liigeste teisene artroos  | 3  | 4   | 7     |
| 14  | M51.1 Nimme ja muude lülivaheketaste haigusseisundid radikulopaatia                 | 3  | 3   | 6     |
| 15  | M79.0 Täpsustamata reuma  | 0  | 5   | 5     |
| 16  | L24.8 Muude toimurite põhjustatud ärritav kontaktdermatiit                          | 2  | 3   | 5     |
| 17  | H90.3 Kahepoolne neurosensoorne kuulmisnõrkus                                       | 0  | 5   | 5     |
| 18  | M50.1 Kaela lülivaheketta radikulopaatiaga  | 0  | 4   | 4     |
| 19  | M75.0 Õla liiteline liigesekihnapõletik e adhesiivne kapsuliit                      | 2  | 1   | 3     |
| 20  | M65.8 Muud sünoviaalkesta- ja kõõlusetupepõletik                                    | 3  | 0   | 3     |
| 21  | M54.2 Kaelavalu e tservikalgalgia   | 0  | 3   | 3     |
| 22  | M54.0 Kaela ja selja piirkondi haarav rasvpadjandipõletik                           | 1  | 2   | 3     |
| 23  | M24.2 Sidemete e ligamentide haigusseisundid  | 3  | 0   | 3     |
| 24  | I73.0 Raynaud sündroom  | 3  | 0   | 3     |
| 25  | A69.2 Lyme'i tõbi   | 0  | 3   | 3     |
| 26  | M75.8 Muud õlakahjustused   | 0  | 2   | 2     |
| 27  | M75.5 Õla limapaunapõletik e - bursiit  | 1  | 1   | 2     |
| 28  | M70.0 Käe ja randme krooniline rigisev sünoviit                                     | 2  | 0   | 2     |
| Jrk | Diagnoos  | KH | TPH | Kokku |

|    |  |            |            |            |
|----|--|------------|------------|------------|
| 29 | M65.3 Plöksuv sõrm   | 1          | 1          | 2          |
| 30 | M54.4 Lumbaago ishiasega   | 1          | 1          | 2          |
| 31 | M54.1 Radikulopaatia   | 0          | 2          | 2          |
| 32 | M54 Dorsalgia e seljavalu  | 1          | 1          | 2          |
| 33 | J45.8 Bronihaalastma   | 1          | 1          | 2          |
| 34 | J30.3 Muu allergiline riniit   | 1          | 1          | 2          |
| 35 | G62 Muud polüneuropaatiad  | 2          | 0          | 2          |
| 36 | B17.1 Äge C-hepatiit   | 2          | 0          | 2          |
| 37 | T52.3 Glükoolid  | 1          | 0          | 1          |
| 38 | Z57.8 Kutsetööga seotud muude riskitegurite toime                    | 0          | 2          | 1          |
| 39 | Z57.5 Kutsetööga seotud muude tööstusmärkide toime                   | 0          | 1          | 1          |
| 40 | S63.5 Randmedistorsioon ja distensioon nikastus ja -venitus          | 0          | 1          | 1          |
| 41 | S43.0 Õlaliigese luksatsioon   | 0          | 1          | 1          |
| 42 | R43 Haistmis- ja maitsehäired  | 1          | 0          | 1          |
| 43 | M79.1 Lihasevalu e müalgia   | 0          | 1          | 1          |
| 44 | M79 Pehme kudedes mujal klassifitseerimata muud haigusseisundid      | 0          | 1          | 1          |
| 45 | M77 Muud entesopaatiad   | 0          | 1          | 1          |
| 46 | M75.9 Täpsustamata õlakahjustused                                    | 0          | 1          | 1          |
| 47 | M75.4 Õlanuki kiildumise sündroom                                    | 1          | 0          | 1          |
| 48 | M75.3 Õla lubjastuv kõõlusepõletik                                   | 0          | 1          | 1          |
| 49 | M75.2 Kaks pealihase kõõlusepõletik e tendiniit                      | 1          | 0          | 1          |
| 50 | M72.0 Dupuytreni kontraktuur   | 0          | 1          | 1          |
| 51 | M67.4 Kooljaluu e ganglion   | 0          | 1          | 1          |
| 52 | M54.6 Valu lüüsisamba rinnaosas                                      | 0          | 1          | 1          |
| 53 | M47.8 Muu spondüloos   | 0          | 1          | 1          |
| 54 | M19.8 Muud täpsustatud artroosid                                     | 1          | 0          | 1          |
| 55 | M19 Muud artroosid   | 1          | 0          | 1          |
| 56 | L30.8 Muud täpsustatud dermatiidid                                   | 0          | 1          | 1          |
| 57 | L25 Täpsustamata kontaktdermatiit                                    | 0          | 1          | 1          |
| 58 | L24.9 Täps-mata põhjusega ärritav kontaktdermatiit                   | 0          | 1          | 1          |
| 59 | L24.5 Muude kemikaalide põhjustatud ärritav kontaktdermatiit         | 0          | 2          | 1          |
| 60 | L24.0 Pesuainete e detergentide põhjustatud ärritav kontaktdermatiit | 0          | 1          | 1          |
| 61 | L23.9 Täps-mata põhjusega allergiline kontaktdermatiit               | 0          | 1          | 1          |
| 62 | L23.8 Muude toimurite põhjustatud allergiline kontaktdermatiit       | 1          | 0          | 1          |
| 63 | L23.5 Muude kemikaalide põhjustatud allergiline kontaktdermatiit     | 1          | 0          | 1          |
| 64 | J45.0 Astma  | 0          | 1          | 1          |
| 65 | J31.0 Krooniline ninapõletik e riniit                                | 0          | 1          | 1          |
|    | Märkimata  | 0          | 1          | 1          |
|    | <b>Kokku</b>   | <b>248</b> | <b>311</b> | <b>557</b> |

2011. aastal diagnoositi KH 50% ja TPH 12% võrra rohkem naistel võrrelduna meestega, 2011.aasta jooksul registreeriti 17 inimesel nii tööst põhjustatud haigus kui kutsehaigus.