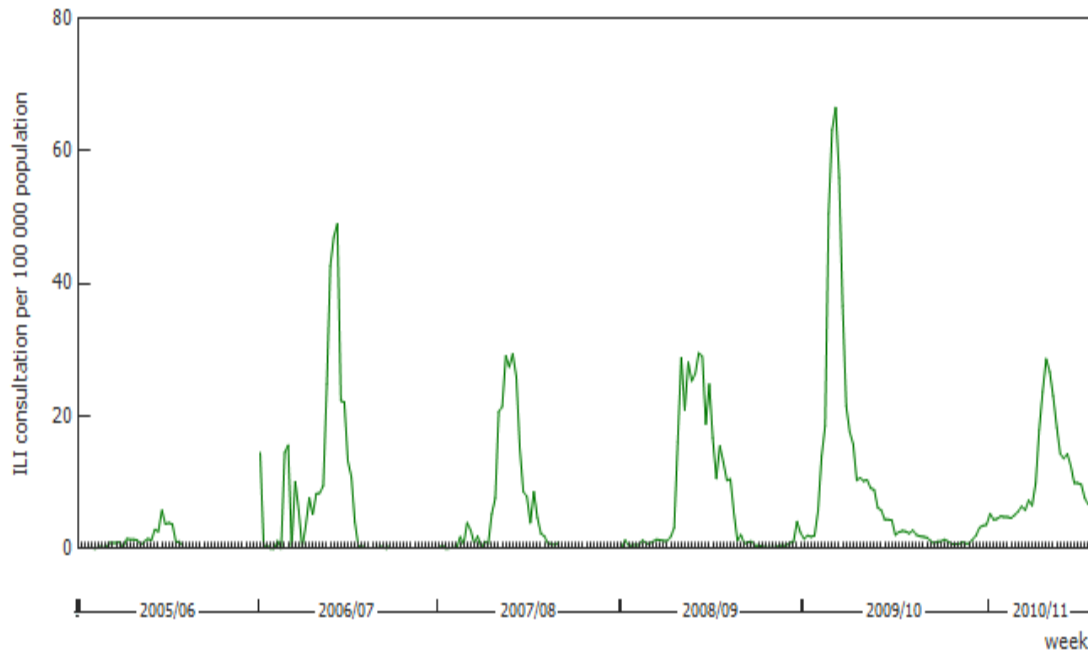


## Gripihooaja 2010/2011 kokkuvõte

Gripihooajal 2010/2011 haigestus grippi hinnanguliste arvestuste järgi kuni 85 000 inimest. Haigestumus ei ületanud varasemate aastate jooksul jälgitud tavapäraseid gripihooaja näitajaid.

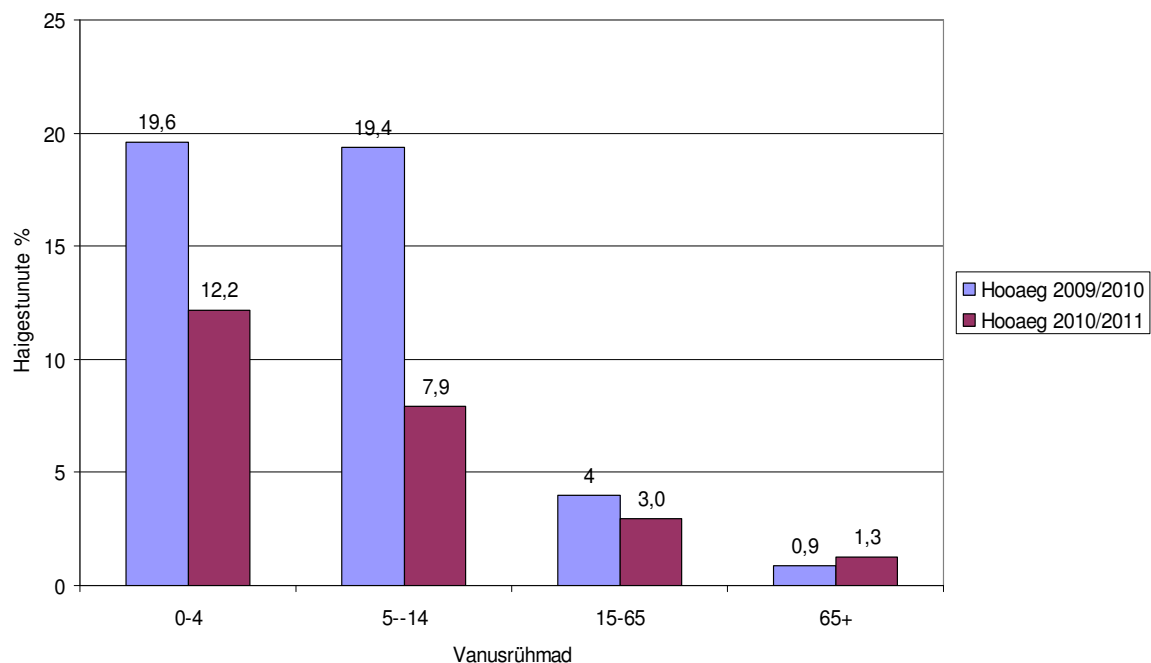
**Joonis 1 Hooegade 2005/06; 2006/07; 2007/08; 2008/09; 2009/10 ja 2010/11 võrdlus**



### Haigestunute vanuseline jaotus

Haigestumus vähenes kõikides vanusrühmades, kõige olulisemalt kuni 15-aastaste laste seas. Kõikidest 0 - 4 aastastest lastest põdes grippi 12,2%, 5-14 aastastest lastest - 7,9%, täiskasvanutest vanuses 15-65 aastat haigestus 3% ning üle 65 aastastest haigestus 1,3%. Vanemaaliste elanike hulgas (65 ja vanemad) püsis haigestumine juba teist aastat järjest stabiilsel madalal tasemel.

**Joonis 2 Haigestunute vanuseline jaotus, hooegade võrdlus 2009/2010 ja 2010/2011**

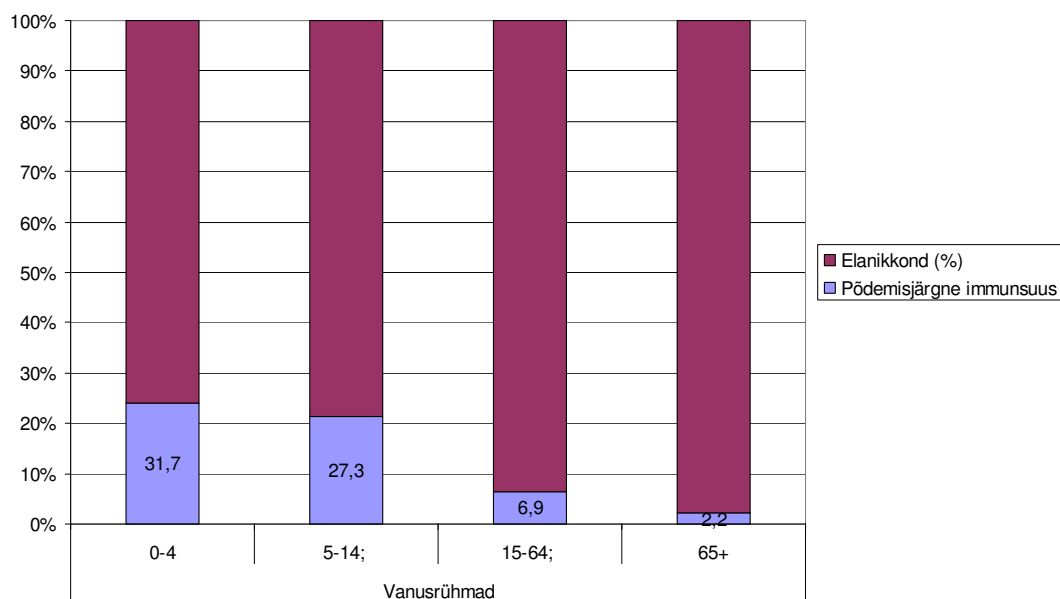


### A/H1N1(2009) põdemisjärgne immuunsuus

Hinnanguliste arvestuste järgi omavad gripi A/H1N1 (2009) vastast läbipõdemisjärgset immuunsust Eestis 31,7% lastest vanuses 0-4.a, 27,3% vanuses 5-14.a, 6,9% täiskasvanutest vanuses 15-65.a ning 2,2% üle 65 aastaseid.

Populatsiooni immuunsuse tase ei sõltu ainult haigust põdenute arvust, vaid ka vaksineeritud inimeste arvust. Eestis on vaksineeritud A(H1N1) gripi vastu 1,3% elanikkonnast mis on liiga väike, et see saaks oluliselt mõjutada kogu elanikkonna immuunsust.

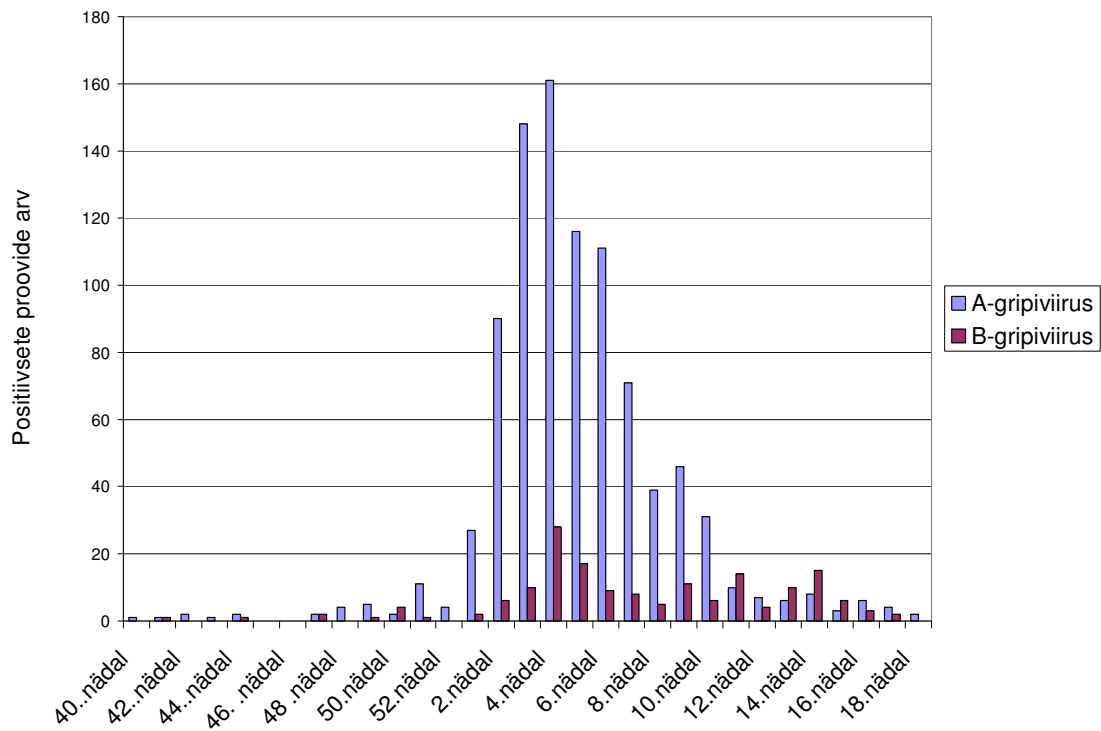
**Joonis 3 A/H1N1(2009) põdemisjärgne immuunsuus, hooajad 2009/2010 ja 2010/2011**



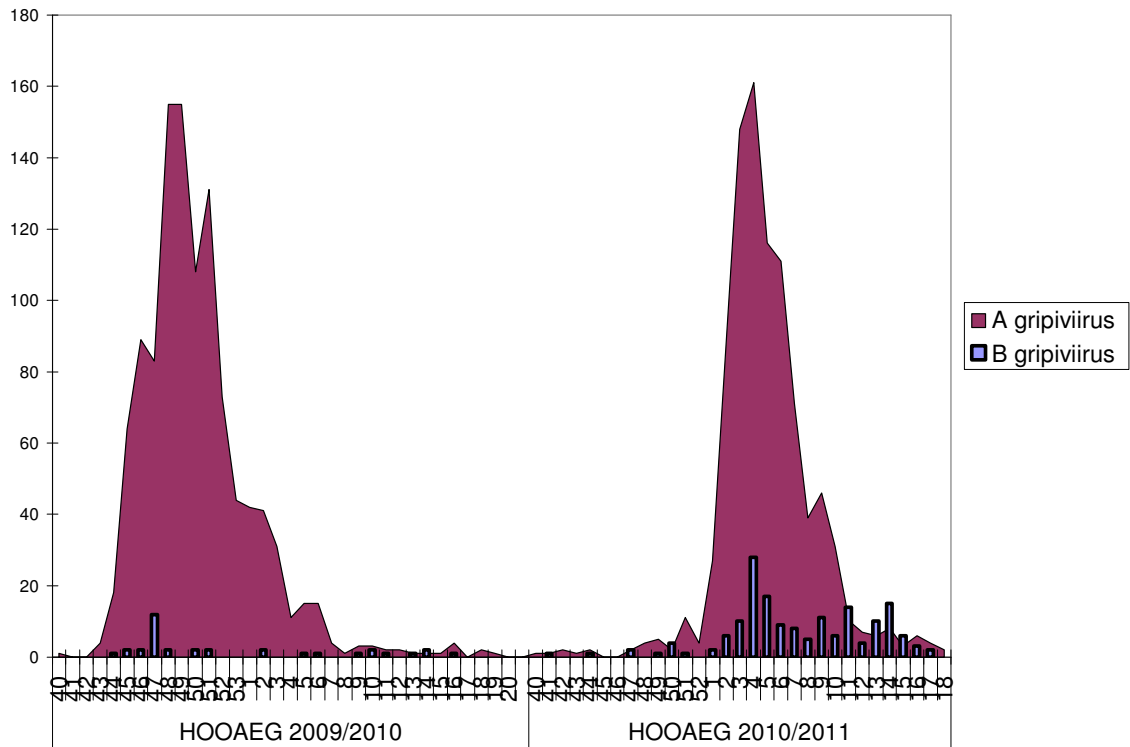
### Gripiviiruste etioloogia

Pandeemia ajal domineeris A(H1N1) gripiviirus. 2010/2011 hooaja seireandmed näitasid, et lisaks hakkasid ringlema ka teised A- ja B-gripiviiruse tüved. Laboratoorse kinnituse sai 1087 (1371) A gripiviiruse proovi, neist 597 H1N1 ja 166 (36) B-gripiviiruse proovi. Täiendavalt läbiviidud A gripiviiruse alatüpeerimine näitas, et Eestis valitses täielikult A gripiviiruse alatüüp H1N1(2009) ehk pandeemiline gripiviirus, kahel juhul leiti A-gripiviiruse alatüüp (H3N2), 225 A gripiviirust jäi alatüpeerimata. B gripiviiruste leid oli 5 korda kõrgem kui eelmisel hooajal. Selline omapära on iseloomulik sesoonse gripi epideemiatele.

**Joonis 4 Laboratoorselt kinnitatud gripiproovid hooajal 2010/11**



**Joonis 5 Laboratoorselt kinnitatud gripiproovid, hooegade võrdlus 2009/10 ja 2010/11**



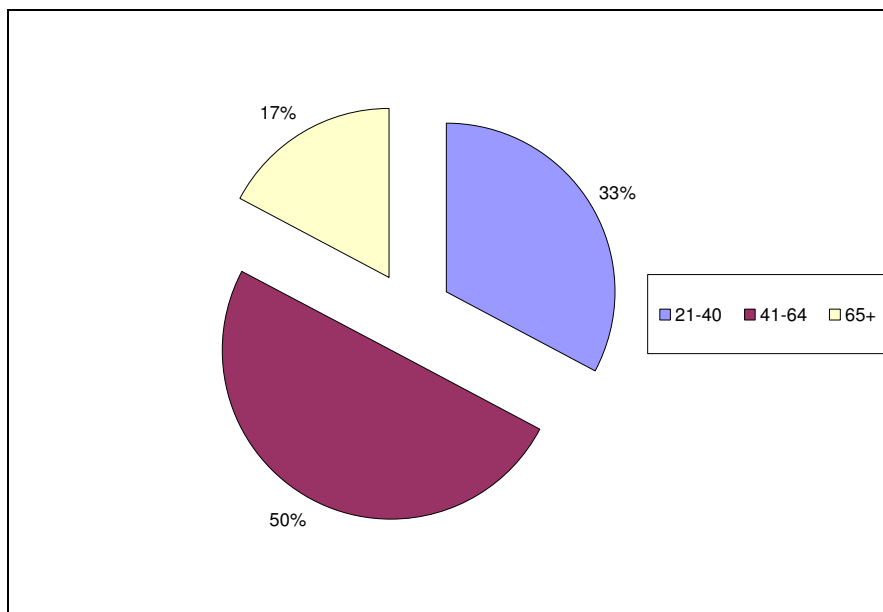
## Grippi haigestumise raskusaste täiskasvanutel

Nelja haigla andmetel vajas alates jaanuarist gripi tõttu intensiivravi kokku 60 inimest vanuses 1 – 87 eluaastat. Kuna meil puuduvad andmed lastehaiglatelt, siis vaatamata sellele, et intensiivravil olnud patsientide hulgas olid andmed kahe ühe-aastase lapse kohta, ei kasuta me neid oma kokkuvõttes ning nimetame seda ülevaadet kui „**Grippi haigestumise raskusaste täiskasvanutel**“.

### Vanuseline struktuur

Intensiivravil olevatest patsientidest 32,8 % olid täiskasvanud vanuses 21. – 40a., 50% olid vanuses 40-64.a ja 17,2%- vanemalised 65 ja vanemad.

### Joonis 1 Intensiivravil olevate patsientide vanuseline struktuur

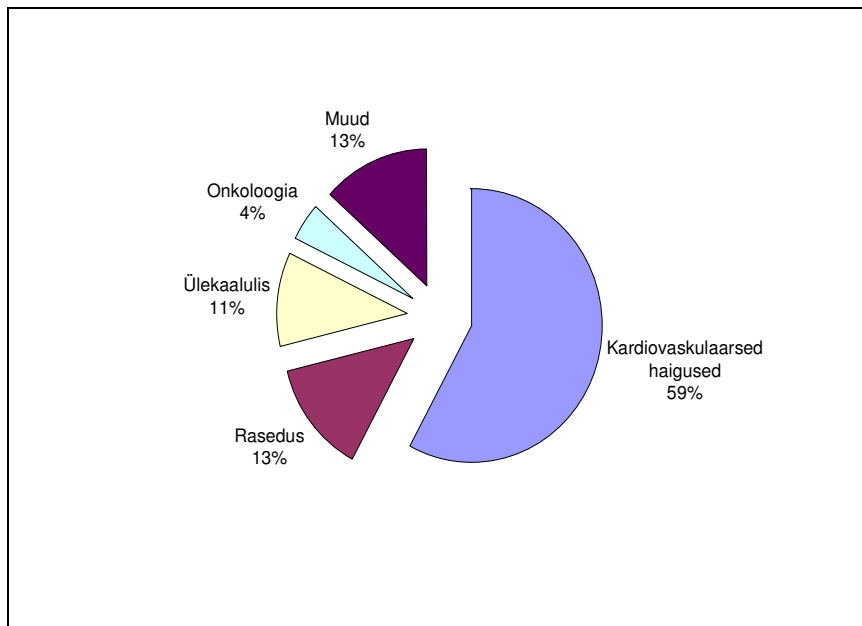


Jaanuarist alates vajas gripi tõttu intensiivravi kokku 58 inimest vanuses 21 – 87 eluaastat, neist riskirühmadesse kuulusid 45 inimest ehk 77,6%, 13 inimesel (22,4%) ei olnud kaasuvaid haigusi või nendest ei ole teada.

Andmed vaksineerimise kohta kas puudusid või on kindlalt teada, et inimesed ei olnud vaksineeritud. Eeldada võib, et kõik intensiivravi vajanud patsiendid olid vaksineerimata.

Kaasuvatest haigustest olid esikohal kardiovaskulaarsed haigused - 26 (57,8%), neist kahel lisandusid ka kopsu probleemid, kahel -diabeet ning ühel ülekaalulisus. Rasedaid oli 6 (13,3%), ülekaalulisi – 5 (11,1%) onkoloogia – 2 (4,4%) ning üksikjuhtudena erinevad haigused.

## Joonis 2. Raskekujuliste gripihaiguste iseloomustus: kaasuvad haigused (%)



Hapnikuravi läbi maski said või olid juhtival hingamisel/kunstlikul ventileerimisel 32 patsienti (51,4 %), neist 29 ehk 93,5% olid kaasuvate haigustega.

Risk sattuda gripi tüsistuste tõttu intensiivosakonda on kaasuvate haigustega täiskasvanud patsientidel 79 korda kõrgem, kui eelnevalt tervetel täiskasvanutel.

## Surmajuhud

Nelja haigla andmete põhjal on alates jaanuarist gripi tõttu surnud 10 inimest vanuses 29 kuni 82 eluaastat. Kõik kuulusid riskirühmadesse, kõik olid vaksineerimata. Kaasuvatest haigustest oli kolmel juhul tegemist kardiovaskulaarsete haigustega, üksikjuhtudena lisandusid rasedus, ülekaalulisus, raskekujuline süsteemne luupus ja mesenteriaaltromboos. Kokku suri 10 inimest, neist 2 olid vanuses 65+, ülejäänud vanuses 29-61

## Joonis 3. Intensiivravi vajanud gripihaiged, nr=58

