



LASTE JA PERSONALI ISOLATSIOONI JA KARANTIINI PÕHIMÕTTED, KUI ASENDUSHOOLDUSEL ON COVID-19 KAHTLUS

1. SARS-CoV-2 testimine ja kontaktsete selgitamine

- Haigestunud lapsest peab teavitama perearsti, kes hindab testimise vajadust ja nõustab ravi osas. Kui lapse seisund on raske, siis kutsuda lapsele kiirabi, kes hindab lapse hospitaliseerimise vajadust.
- SARS-CoV-2 proovi võtmise korraldab perearst.
- Kui Terviseamet peab vajalikuks epidemioloogiliste näidustustel korraldada laustestimist, siis edastage vastavale Terviseameti regionaalosakonna töötajale krüpteeritud testitavate isikuandmed (TA vastava kontaktisikuga kokkuleppel).

Piirkond	Isik	E-mail
Lõuna regioon	Tiia Luht	tiia.luht@terviseamet.ee
	Janne Nurme	janne.nurme@terviseamet.ee
Ida regioon	Marje Muusikus	marje.muusikus@terviseamet.ee
	Jekaterina Marjina	jekaterina.marjina@terviseamet.ee
Lääne regioon	Kadri Juhkam	kadri.juhkam@terviseamet.ee
	Gea Metus	gea.metus@terviseamet.ee
Harjumaa	Anna Trapido	anna.trapido@terviseamet.ee
	Ellen Villig	ellen.villig@terviseamet.ee
Raplamaa	Ellen Villig	ellen.villig@terviseamet.ee
Järvamaa	Maie Laos	maie.laos@terviseamet.ee

- Tuleb välja selgitada, kes töötajatest ja lastest olid nakatunud inimesega lähikontaktis sümptomite tekkele eelneva 48 h jooksul või 48 h enne positiivse proovi andmist.
- Lähikontakt on:
 - otsene kokkupuude haigestunu hingamisteede sekreediga;
 - kontakt lähemal kui 2m ja kauem kui 15 minutit või
 - füüsiline kokkupuude COVID-19 haigestunuga (nt kallistamine).
- Asutuse juht teeb kontaktsete väljaselgitamiseks koostööd Terviseameti regionaalosakonnaga.
- Kõik nakatunuga lähikontaktis olnud inimesed, jäävad karantiini 14 päevaks alates viimasest kontaktist (haigestunud töötaja saata koju, pere lapsed paigutada teistest eraldi ruumi) või seniks, kuni mitte varem kui 10. päeval tehtud SARS-CoV-2 PCR test osutub positiivseks.
- Info 10. päeval testimise kohta saab lähikontaktne siis, kui Terviseamet ühendust võtab.

2. Laste paigutamine ning tegevused lastega

- COVID-19 kahtluse korral paigutada laps eraldi tuppa. Eraldi ruumis olles ei ole kirurgilise maski kandmine vajalik.
- Kui COVID-19 kahtlusega laps või kontaktne peab oma ruumist lahkuma, peab ta kandma kirurgilist maski.



- Haigustunnustega lapsega samas ruumis viibivad lapsed (kontaktsetel) tuleb panna eraldi tuppa.
- Haigestunud ja kontaktsetel lastel paluda viibida oma ruumis kuni proovivastuse selgumiseni.
- Mitme lapse haigestumisel võib vajadusel ühte tuppa paigutada mitu COVID-19 diagnoosiga last. Kontaktsetel lapsed peaksid olema võimalusel eraldi ruumides.
- Planeerida eraldi pesemise ning söömise aeg COVID-19 diagnoosiga lastele ja mõelda läbi liikumise logistika nii, et haigestunud laps ei puutuks võimalusel tervete lastega kokku.
- COVID-19 juhtude esinemisel asutuses/peres uusi lapsi sellesse perre vastu ei võeta.

3. Isikukaitsevahendid (IKV)

- Enne ja pärast IKV kasutamist teha käte antiseptika.
- Hoolekandeesutustel peab olema piisav IKV varu.
- Asendushooldusteenusel piisab, kui haige lapsega kokku puutuv personal kasutab kirurgilist maski ja ühekordseid kindaid.

4. Diagnostika-, põetus- ja hooldusvahendid

- Kõik korduvkasutatavad töövahendid (nt veresuhkrumõõtja) tuleb puhastada ja desinfitseerida iga kasutamise järgselt.

5. Toitlustamine

- COVID-19 diagnoosiga laps sööb võimalusel oma toas või teistest erineval ajal üldkasutatavas söögitoas.
- Pärast COVID-19 diagnoosiga lapse üldkasutatavas ruumis söömist desinfitseerida pinnad.
- Enne ja pärast toitlustamist pesevad lapsed ja personal käed. Kätepesu võimaluse puudumisel teha käte antiseptika.
- Lubatud on korduvkasutusega toidunõude kasutamine.

6. Ruumide igapäevane puhastamine

- Lapse haigestumisel asutuses suurendada sageli puudutavate pindade (nt uksealingid, lülitid, voodiotsad, lauaplaadid) puhastamise ja desinfitseerimise sagedust.
- Kui COVID-19 diagnoosiga laps lahkub lühikeseks ajaks oma toast (nt WC, söömine, pesu), siis paluda tal oma toa aken avada tuulutamisasendisse. Tagasi tuppa jõudes tuleb aken sulgeda.
- Kuni laps on nakkusohtlik, ei ole soovitatav igapäevaselt tema toas koristamas käia, et vähendada töötajate nakatumise riski.
- Haige toa puhastamiseks vajalikud korduvkasutusega koristustarvikud peavad olema eraldi muudes ruumides kasutatavatest koristustarvikutest. Pindade puhastamiseks kasutada võimalusel ühekordseid puhastuslappe.

7. Ruumide lõppkoristus COVID-19 isolatsiooni lõppemisel

- COVID-19 isolatsiooni lõppemisel viia läbi ruumide lõppkoristus.
- Kõik ruumis olevad ühekordsed tarvikud visata ära sh. avamata pakendid.

8. Pesu käitlemine

- Võimalusel pesta COVID-19 diagnoosiga lapse pesu eraldi ülejäänud pere pesust.
- Voodipesu pesta vähemalt 70 kraadi juures.

9. Jäätmed

- Kasutatud IKVd visata eraldi pealt suletavasse kotti prügikotti.
- Jäätmete käitlemisel lähtuda asutuses väljatöötatud jäätmekäitluseeskirjadest.
- Haige toas tekkivad jäätmed panna eraldi prügikotti ja käidelda kui sega-olmejäätmeid..



10. Transport

- Transportimisel tuleb rakendada kõiki COVID-19 puhul kehtivaid nõudeid (IKV - mask, kontaktpindade/abivahendite puhastamine ja desinfitseerimine jne).

11. Külastajad, pakid

- Külustuskeelu võib asutuse juht kehtestada koostöös Terviseametiga, sh ka ühe pere põhiselt.
- Laste ja lähedaste omavaheline suhtlemine tuleb sel juhul korraldada telefoni ja/või veebi (video, Skype, Facebook, Zoom jms) vahendusel.
- Külastajatel ei tohi olla hingamisteede infektsiooni haigustunnuseid ja nad ei tohi olla COVID-19 haigestunu lähikontaktid. Selle kinnitamiseks tuleb külastajal täita tervisedeklaratsioon. Võimalusel võib külastajat kraadida kontaktivaba termomeetriga.
- Kõik külalised kannavad asutuses viibides kirurgilist maski.
- Pakkide saatmine on lubatud ja need võib kohe kliendile üle anda.

12. Isolatsiooni ja karantiini kestus

- Kontaktsete karantiin kestab vastavalt Terviseameti juhendile.
- Haigete isolatsiooni ja karantiini lõpu otsustab lapse ning töötaja perearst.
- Asutus saab COVID-19 vabaks, kui viimase lapse/töötaja COVID-19 diagnoosist on möödas 14 päeva.

13. Teavitamine

- Kui lapsel või töötajal on COVID-19 kahtlus või diagnoositud COVID-19, tuleb sellest koheselt teavitada lapse perearsti ning töötaja teavitab oma perearsti. Kui asutuses on tervishoiutöötaja, siis tuleb ka teda teavitada. Asutuse juht tagab, et kõik vajalikud osapooled on teavitatud.
- Kui asutuses on olnud kokkupuude COVID-19 haigestunuga ja/või asutuses on COVID-19 laps või töötaja, teavitab asutuse juht sellest Terviseameti regionaalset osakonda, kes annab juhile edasised käitumisjuhised.

Terviseameti kontaktid:

Põhja regionaalne osakond: juta.varjas@terviseamet.ee

Lõuna regionaalne osakond: tiia.luht@terviseamet.ee

Lääne regionaalne osakond: kadri.juhkam@terviseamet.ee

Ida regionaalne osakond: marje.muusikus@terviseamet.ee

E-kirja pealkiri: **COVID-19 nakkuskahtlus hoolekandeaasutuses.**

Teavituses märkida:

1. Asutuse nimi ja tegutsemiskoha kohalik omavalitsus
2. Nakkuskahtlusega töötajate ja laste arv
3. Kinnitatud nakkusega töötajate ja laste arv
4. Kontaktisik
5. Vajadusel lisada muu täiendav info, mida teataja peab oluliseks.
Nt. kui palju on lapsi ning töötajaid kokku



TERVISEAMET



SOTSIAALMINISTEERIUM

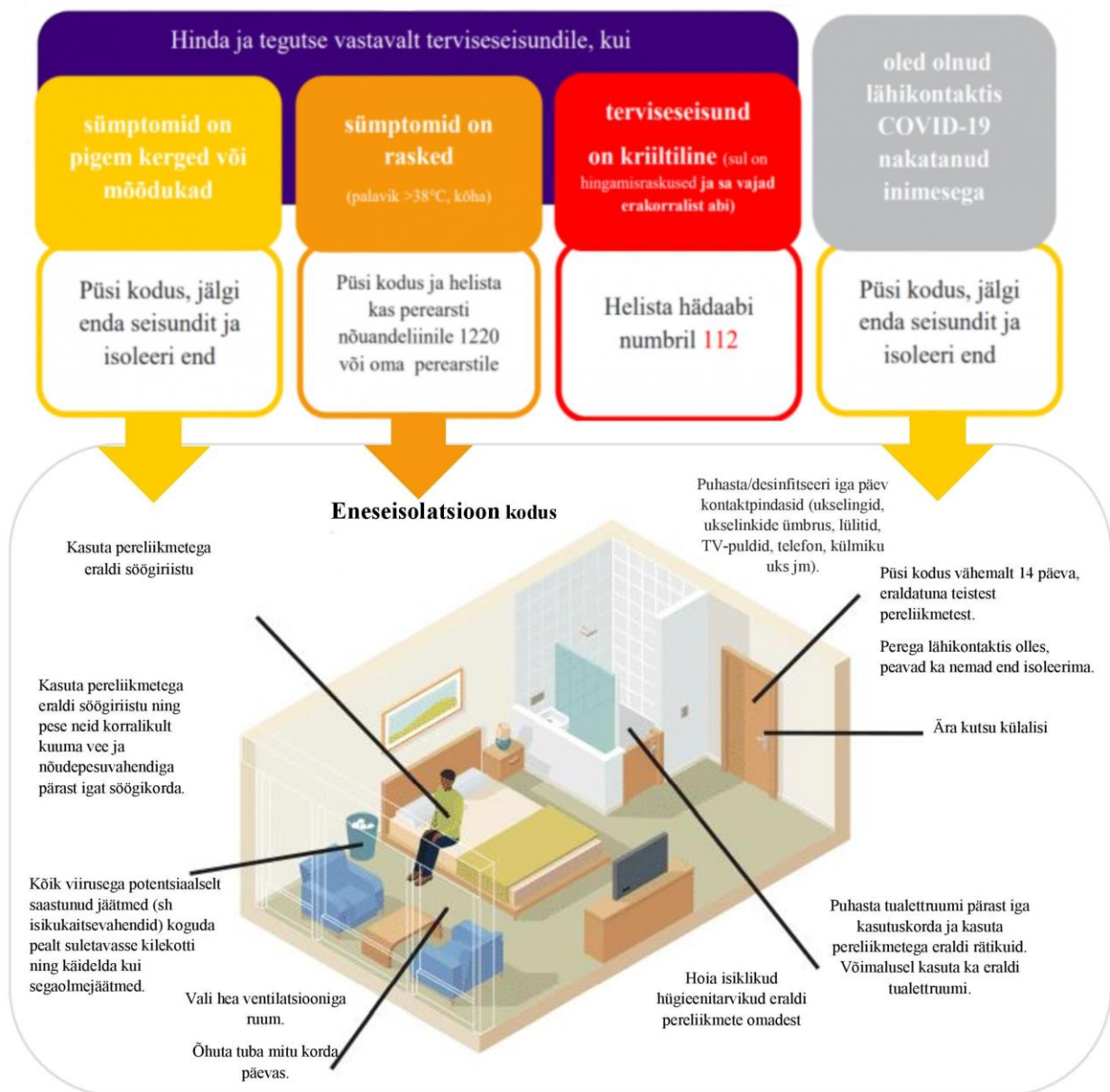
21.05.2020

Soovitused COVID-19 kahtlusega inimesele või nakatanule

Mida teha kui kahtlustad, et võid olla nakatunud 2019 aasta koroonaviirusesse?

COVID-19 peamised sümptomid on:

- peavalu,
- köha,
- palavik,
- hingamisraskused,
- kurguvalu,
- lihasvalu,
- maitsemeelte kadu,
- haistmismeelte kadu,
- väsimus ja nõrkustunne.



Rohkem juhendeid ja soovitusi leiad: <https://www.terviseamet.ee/et/COVID-19-trukised>