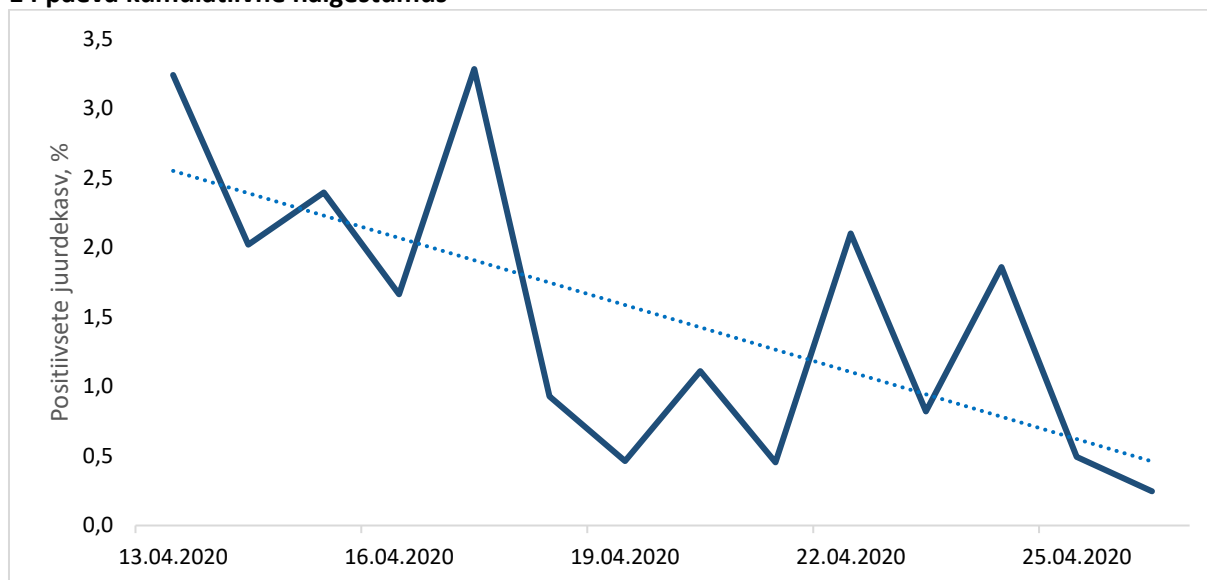




COVID-19 andmed seisuga 27.04.2020

Seisuga 27.04.2020 on registreeritud 1647 laboratoorselt kinnitatud haigusjuhtu, haigestumus 100 000 elaniku kohta on 124,3. 14-päevane kumulatiivhaigestumus 100 000 elaniku kohta on 25 ja langeb.

14 päeva kumulatiivne haigestumus



COVID-19 leviku kiirus

Päevane juurdekasv viimase 14-päeva jooksul (maksimaalne COVID-19 inkubatsiooni periood) 12.-26.04 moodustas keskmiselt 1,5% (0,2%-3,3%) kumulatiivsetest juhtude arvust. Nende andmete põhjal võib järeldada, et COVID-19 leviku tempo on aeglustanud. Punktiir joonisel näitab leviku kiiruse trendi.

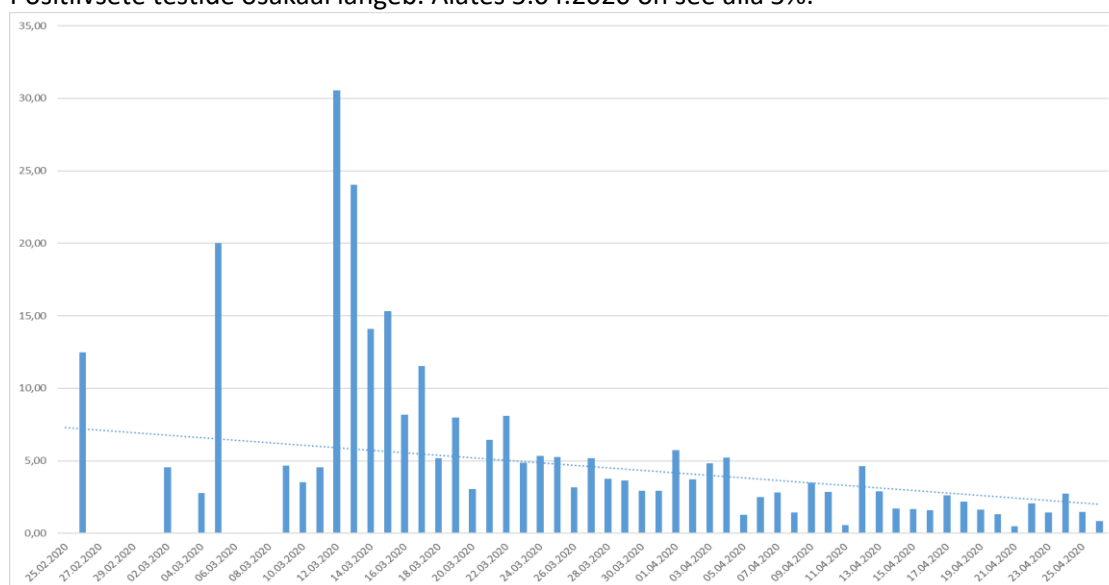
Testimine:

Kokku on testitud 3,7% Eesti elanikest. Testid osutusid positiivseks 3,4% juhtudest, suurem positiivsete osakaal on Saaremaal (16,4%), Võrumaal (4,6%) ja Pärnumaal (3,1%).

| Maakond | Kokku teostati teste | % elanikkonnast | Neist positiivsed | Positiivsuse määr (%) |
|--------------------|----------------------|-----------------|-------------------|-----------------------|
| Harju maakond | 20 120 | 3,4 | 579 | 2,9 |
| Hiiu maakond | 447 | 4,8 | 12 | 2,7 |
| Ida-Viru maakond | 4 531 | 3,3 | 115 | 2,5 |
| Jõgeva maakond | 1 159 | 4,0 | 6 | 0,5 |
| Järva maakond | 1 210 | 3,9 | 12 | 1,0 |
| Lääne maakond | 715 | 3,5 | 4 | 0,6 |
| Lääne-Viru maakond | 1 571 | 2,6 | 17 | 1,1 |
| Põlva maakond | 940 | 3,7 | 7 | 0,7 |
| Pärnu maakond | 3 137 | 3,7 | 98 | 3,1 |

| Maakond | Kokku teostati teste | % elanikkonnast | Neist positiivsed | Positiivsuse määr (%) |
|------------------|----------------------|-----------------|-------------------|-----------------------|
| Rapla maakond | 1 242 | 3,7 | 23 | 1,9 |
| Saare maakond | 3 297 | 9,9 | 541 | 16,4 |
| Tartu maakond | 4 666 | 3,1 | 98 | 2,1 |
| Valga maakond | 1 042 | 3,6 | 8 | 0,8 |
| Viljandi maakond | 1 914 | 4,1 | 23 | 1,2 |
| Võru maakond | 1 778 | 4,9 | 82 | 4,6 |
| teadmata | 634 | | 22 | 3,5 |
| KOKKU | 48 403 | 3,7 | 1647 | 3,4 |

Positiivsete testide osakaal langeb. Alates 5.04.2020 on see alla 5%.



Eestis registreeritud sissetoodud COVID-19 juhud moodustavad 7,2% laboratoorselt kinnitatud juhtude üldarvust. Nakkuse leviku alguses 9.-10. nädalal olid kõik välismaise päritoluga tuvastatud juhud reisimisega seotud, 11.-13. nädalal oli nende osakaal 12,9% COVID-19 positiivsete üldarvust, 14.-15. nädalal 2,6% ning 16. nädalal esines kaks juhtu (1,0%). Viimane reisimisega seotud haigusjuht tuvastati 14.04.2020. a. Suurim sissetoodud juhtude arv esines Harjumaal. Viimased sissetoodud juhud on seotud reisimisega Rootsis ja Soomes.

Reisimisega seotud laboratoorselt kinnitatud COVID-19 juhtude arv (27.04.2020)

| Riik | Juhtude arv | % kõikidest reisimisega seotud juhtudest |
|------------------------|-------------|--|
| Ameerika Ühendriigid | 5 | 4,4 |
| Araabia Ühendemiraadid | 4 | 3,5 |
| Austria | 34 | 29,8 |
| Egiptus | 2 | 1,8 |
| Filipiinid | 2 | 1,8 |
| Hispaania | 5 | 4,4 |
| Holland | 1 | 0,9 |
| Iraan | 1 | 0,9 |
| Itaalia | 23 | 20,2 |
| Küpros | 1 | 0,9 |

| Riik | Juhtude arv | % kõikidest reisimisega seotud juhtudest |
|---------------|-------------|--|
| Leedu | 4 | 3,5 |
| Norra | 1 | 0,9 |
| Prantsusmaa | 8 | 7,0 |
| Rootsi | 3 | 1,8 |
| Saksamaa | 3 | 1,8 |
| Soome | 6 | 3,5 |
| Suurbritannia | 4 | 3,5 |
| Šveits | 2 | 1,8 |
| Tai | 3 | 2,6 |
| Venemaa | 2 | 1,8 |
| Vietnam | 1 | 0,9 |
| Teadmata | 3 | |
| Kokku | 118 | |

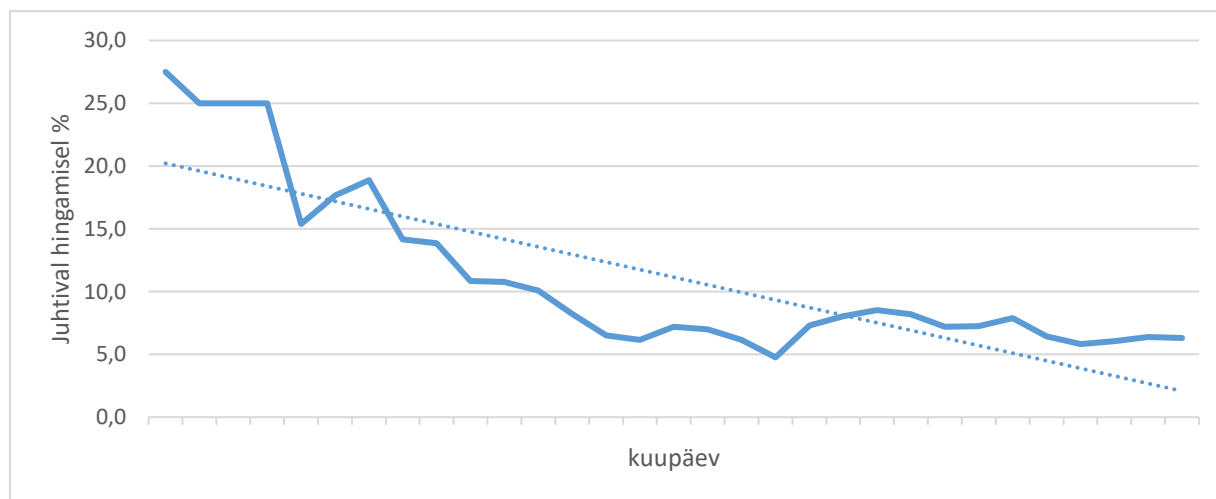
Hospitaliseerimised

Haiglaravi vajavate isikute arv väheneb. Maksimaalne hospitaliseerimiste arv oli 3.04 – lisandus 33 haiget.

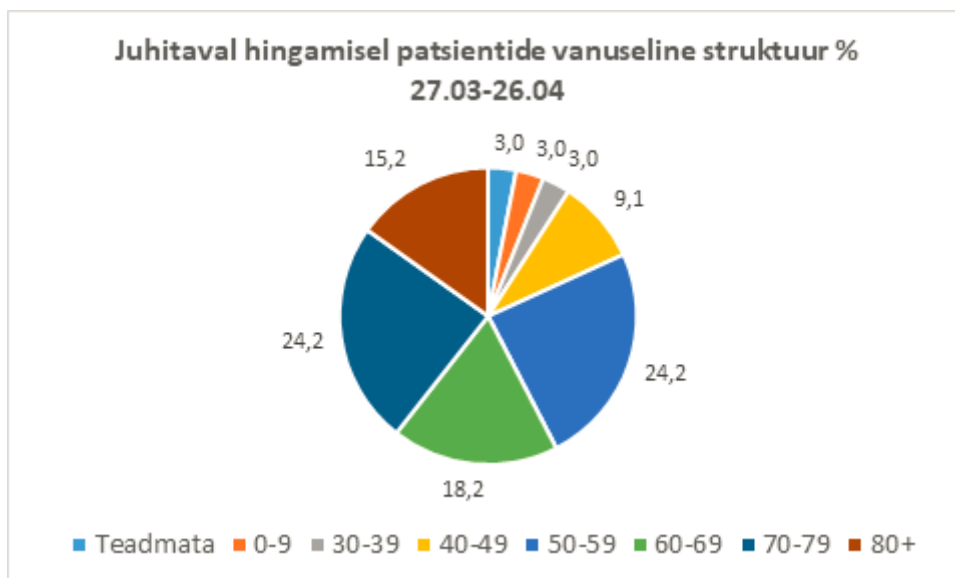
Seisuga 27.04.2020

Hospitaliseerimist on vajanud kokku 372 inimest, neist 233 (62,6%) on saadetud kodusele ravile, 43 (11,6%) on surnud, 96 (25,8%) on veel ravil. 35 patsienti on COVID-19 diagnoosiga olnud ravil rohkem kui ühes haiglas. Üheksat patsienti hospitaliseeriti korduvalt.

Juhtival hingamisel patsientide osakaal kogu hospitaliseeritutest ajavahemikul 27.märts - 26.aprill



Juhtival hingamisel patsientide osakaal päeva jooksul hospitaliseeritute arvust on langustrendis ja moodustab 6,3% seisuga 27.04

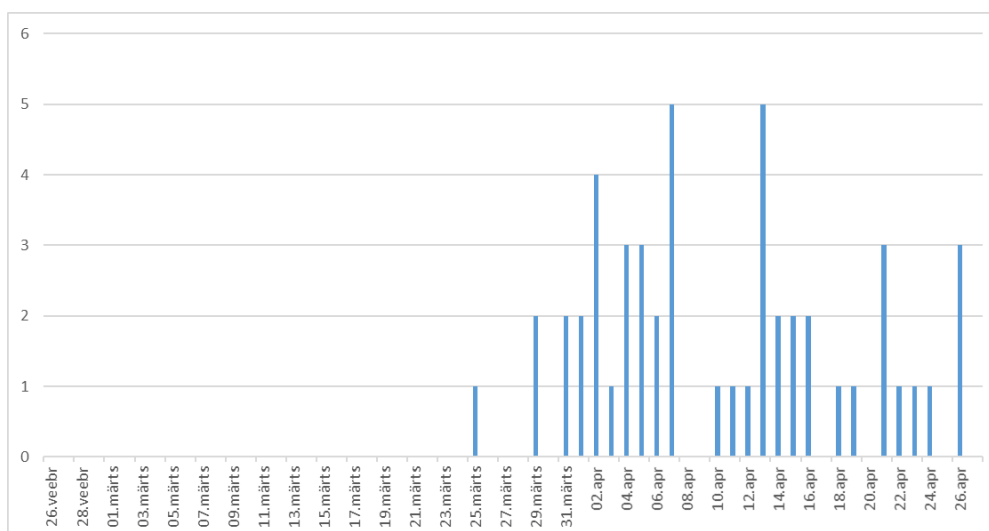


Ajavahemikul 27.03-26.04 on 33 patsienti vajanud juhitavat hingamist, see moodustab 8,9% kõigist haiglaravil viibivatest COVID-19 positiivsetest.

Juhtivat hingamist vajavate isikute jaotus vanuse järgi: 57,6% vanuses 60+ aastat; vanusrühma 30-49 aastat osakaal on muutunud - märtsi lõpus moodustas see ca 40%, kuid aprilli keskel ca 8-10% kõikidest juhitavat hingamist vajavatest patsientidest. Juhtivale hingamisele viidud patsientidest 80% olid mehed, nende keskmine vanus on 59 aastat, 20 % olid naised, keskmises vanuses 75 aastat.

Suremus (surnud isikute % positiivsete üldarvust) on 3,0%. Hospitaliseeritute seas on surmaga lõppenud 11,6% juhtudest. 88,0% surmaga lõppenud juhtudest oli tegemist üle 70-aastaste inimestega. Noorim surnu on olnud 53-aastane, eakaim 99-aastane, keskmine COVID-19 surnu on olnud vanuses 80 aastat.

Surmajuhud päevade kaupa (kuni 26.04)



Enim suri inimesi COVID-19 7. ja 13. aprillil, mõlemal päeval viis inimest.

Meie hulgast lahkunute seas oli 23 hoolekandeesutuste klienti (46% üldarvust).

42 inimest suri haiglas (85,7%), 6 hoolekandeesutuses (12,2%) ja üks kodus (2,0%).

Maakonniti: Harju maakonnas on surnud kaheksa inimest (1,4% maakonna laboratoorselt kinnitatud juhtude üldarvust), Hiiu maakonnas üks (8,3%), Ida-Viru maakonnas kaheksa (7,0%), Pärnu

maakonnas kolm (3,1%), Saare maakonnas 26 (4,8%), Tartu maakonnas üks (1,0%) ja Võru maakonnas kaks (3,0%).