

Tubakavaba keskkonna järelevalve Tervisekaitseinspeksiooni/Terviseameti poolt aastatel 2008-2011

Vastavalt tubakaseaduse § 32 lg 5 sätestatule teostab Terviseamet järelevalvet suitsetamisruumile või -alale kehtestatud nõuete täitmise üle.

Igal aastal võetakse tööplaani erinevad asutused, milles kontrollitakse suitsetamisruumide ja suitsetamisalade nõuetele vastavust.

2008. aasta

2008. aastal kontrolliti vastavalt tööplaanile tervishoiuasutusi, transportvahendeid ja tehti järelekontroll kasiinodes.

Tervishoiuteenust osutavate asutuste üle teostatud järelevalve näitas, et 122 objektist kontrolliti 2008. aastal 119. Mõnedel objektidel erineb suitsetamise korraldamine erinevatel osakondadel/korrustel, kuid enamikus (99 asutust) suitsetamine on keelatud. Tulemusi tutvustab Tabel 1 .

Tabel 1

| Järelevalve teostamine tervishoiuteenust osutavates asutustes, 2008. a | | | | | | | |
|--|---------------------------|----------------------------|--------------------------------------|---|-------------------------------------|---|--|
| Osakonnad | Tegutsevate objektide arv | Kontrollitud objektide arv | Asutuste arv, kus on suitsetamisruum | Asutuste arv, kus suitsetamisruumid vastavad nõuetele | Asutuste arv, kus on suitsetamisala | Asutuste arv, kus suitsetamisalad vastavad nõuetele | Asutuste arv, kus on suitsetamine keelatud |
| Tallinna TKT kokku | 25 | 23 | 0 | 0 | 10 | 10 | 12 |
| Tartu TKT kokku | 55 | 54 | 5 | 4 | 3 | 2 | 48 |
| Pärnu TKT kokku | 33 | 33 | 3 | 3 | 0 | 0 | 32 |
| Virumaa TKT kokku | 9 | 9 | 7 | 7 | 0 | 0 | 7 |
| KOKKU | 122 | 119 | 15 | 14 | 13 | 12 | 99 |

Ettekirjutused tehti neljale asutusele. Kõik ettekirjutused olid aasta lõpuks täidetud. Kaebusi ei olnud Tervisekaitseinspeksioonile laekunud.

Kontrolliti kümmet reisilaeva ning 27 reisiringi. Kaheksal laeval nõuete rikkumisi ei avastatud. Reisilaevadele, kus suitsetamine on lubatud nõuetele mittevastavatel aladel, on tehtud ettekirjutused. Reisiringides oli suitsetamine keelatud.

Teostatud järelkontroll kasiinodes (esmakordne kontroll toimus 2006-2007. aastal) näitas, et 2008. aastaks vastasid kõik kontrollitud kasiinod tubakaseadusega kehtestatud nõuetele.

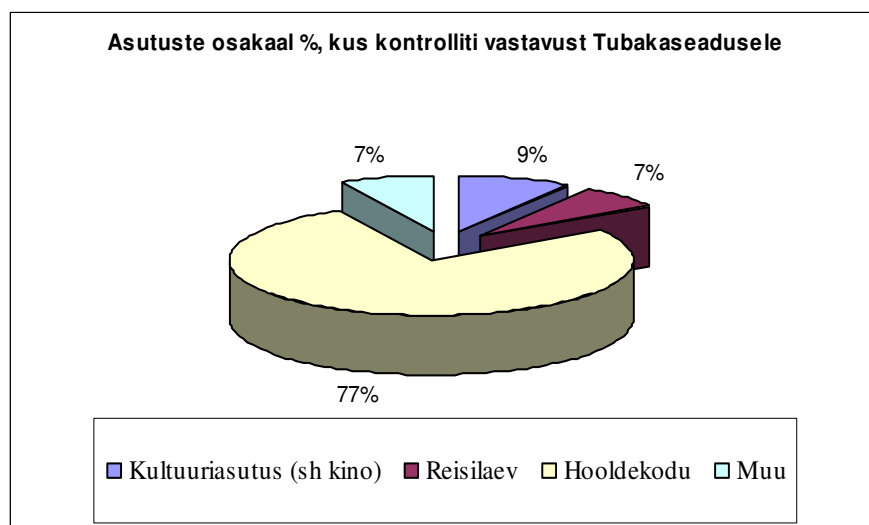
Kokku käidi 70-s ettekirjutuse saanud kasiinos, neist seitse olid oma tegevuse lõpetanud. 29 kasiinos oli siseruumides suitsetamine keelatud, 34-s kasiinos viidi olemasolev

suitsetamise ruum vastavusse nõuetega või loodi nõuetele vastav suitsuruum. Täiendavalt kontrolliti veel kahte kasiinot, mis olid eelmise kontrolli ajal remondis. Neis kasiinodes on suitsetamine kasiino ruumides keelatud.

2009. aasta

2009. a kontrollis Terviseamet asutuste vastavust Tubakaseaduses suitsetamisruumile ja suitsetamisealale kehtestatud nõuetele kultuuriasutustes, reisilaevadel ja hooldekodudes.

2009. aastal kontrolliti 176 asutust: 16 kultuuriasutust (sh kino), 12 reisilaeva, 135 hooldekodu, 13 asutust, mis on märgitud gruppi muu (vt Joonis 1).



Joonis 1. Asutute osakaal, kus kontrolliti 2009. aastal suitsetamisruumide ja –alade vastavust Tubakaseadusele.

Tabel 1 annab ülevaate Tubakaseaduse järelevalve tulemustest.

Tabel 1. Tubakaseaduse järelevalve üldtulemused 2009. aastal.

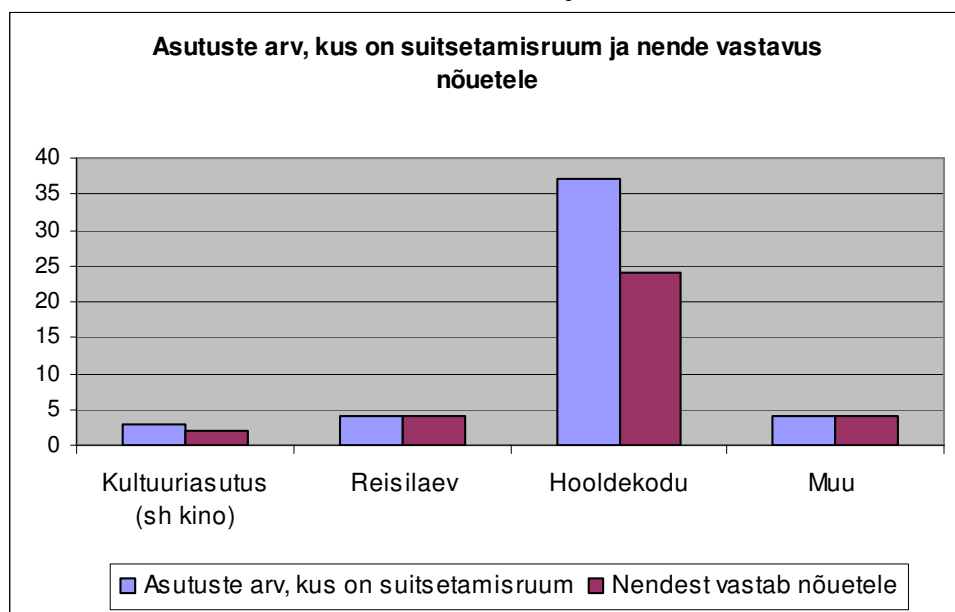
| Asutused | Kontrollitud objektide arv | suitsetamisruum | | suitsetamisala | | mõlemad (ruum ja ala) | | Asutuste arv, kus on suitsetamine keelatud | Ettekirjutuste arv |
|--------------------------|----------------------------|--------------------------------------|-------------------------|-------------------------------------|-------------------------|--|-------------------------|--|--------------------|
| | | Asutuste arv, kus on suitsetamisruum | Nendest vastab nõuetele | Asutuste arv, kus on suitsetamisala | Nendest vastab nõuetele | Asutuste arv, kus on mõlemad (suitsetamisruum ja suitsetamisala) | Nendest vastab nõuetele | | |
| Kultuuriasutus (sh kino) | 16 | 3 | 2 | 0 | 0 | 0 | 0 | 13 | 0 |
| Reisilaev | 12 | 4 | 4 | 1 | 1 | 1 | 1 | 7 | 1 |
| Hooldekodu | 135 | 37 | 24 | 16 | 12 | 1 | 1 | 82 | 7 |
| Muu | 13 | 4 | 4 | 2 | 2 | 0 | 0 | 7 | 0 |
| Kokku | 176 | 48 | 34 | 19 | 15 | 2 | 2 | 109 | 8 |

Tabelist näeme, et 2009. aastal kontrolliti 176 asutust, kus 109 asutuses oli suitsetamine keelatud. Ülejäänutes on olemas kas suitsetamisruumid või suitsetamisalad, millest 73%

vastas nõuetele. 2009. aastal tehti suitsetamisruumide ja –alade kohta kaheksa ettekirjutust, mis olid ka aasta lõpuks täidetud.

Kolmel reisilaeval kontrolliti 2007. aastal tehtud ettekirjutuse täitmist ning kahel laeval rakendati ettekirjutuse mittetäitmise tõttu sunniraha 20 000 krooni ulatuses. 2009. a tehti üks ettekirjutus uuele laevale ning kontrolliti ettekirjutuse täitmist. Praegu on AS Tallink Grupp neljal reisilaeval suitsetamine lubatud reisijatele ja laevapere liikmetele suitsetamisruumides, ainult ühel laeval on reisijatele olemas suitsetamisala. Kõikidel teistel reisilaevadel ja rongidel on suitsetamine siseruumides keelatud.

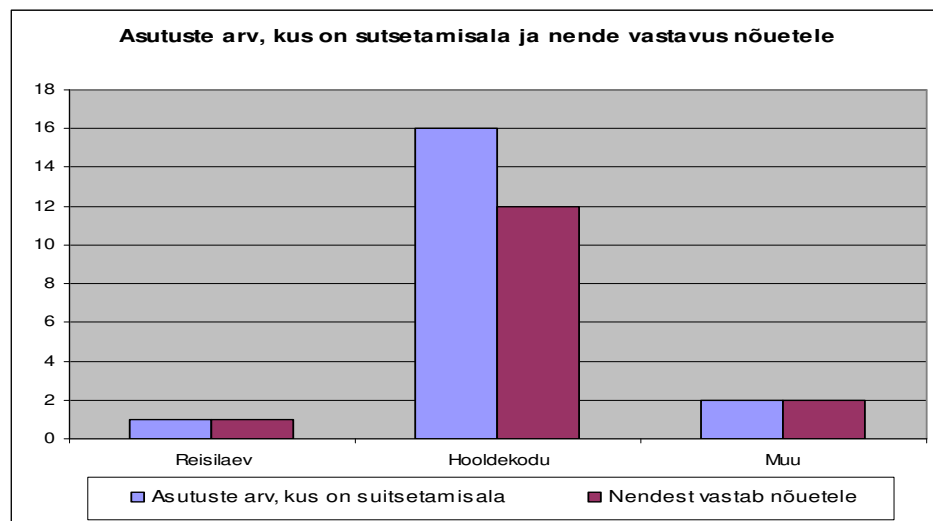
Joonis 2 iseloomustab asutusi, kus on suitsetamisruum ja nende vastavust nõuetele.



Joonis 2. Asutuste arv, kus on suitsetamisruum ja nende vastavus nõuetele.

Jooniselt näeme, et enamik asutuste suitsetamisruume vastab nõuetele, kuid puudusi esineb nii kultuuriasutustes kui ka hooldekodude suitsetamisruumides. Põhilised puudused olid: ruum ei ole tähistatud suitsetamist lubava sõnalise teabe või sellekohase tingimärgiga; ruumis ei asu nähtaval kohal mõistlikus suuruses eestikeelne teave: «Suitsetamine kahjustab tervist!»; ventilatsioon ei vasta nõuetele või andmed puuduvad.

Joonis 3 iseloomustab asutusi, kus on suitsetamisala ja nende vastavust nõuetele.



Joonis 3. Asutuste arv, kus on suitsetamisala ja nende vastavus nõuetele.

Jooniselt näeme, et suitsetamisalad on hooldekodudes, ühes laevas ja kahes muu kategooria alla kuulavas asutuses. Puudused suitsetamisala nõuetele vastavusega on hooldekodudel. Põhilised puudused olid: ruum ei ole tähistatud suitsetamist lubava sõnalise teabe või sellekohase tingmärgiga; ruumis ei asu nähtaval kohal mõistlikus suuruses eestikeelne teave: «Suitsetamine kahjustab tervist!»; ventilatsioon ei vasta nõuetele või andmed puuduvad.

2009. a jooksul esitati Tallinna Tervisekaitsetalitusele kaks kaebust seoses Tubakaseaduse mittetäitmisega (AS Bioexpert, Classic Casino mängusaal). Kontrollimisel tehti Classic Casinole üks ettekirjutus, mille täitmist kontrolliti.

2010. aasta

2010. aastal viis Terviseamet läbi sihtuuringu “Tubakaseaduse täitmine kultuuriasutustes, spordiasutustes ning kinnipidamisasutustes (vanglates, arestimajades)”.

Sihtuuringu eesmärgiks oli uurida kui paljudes asutustes on suitsetamisruumid ja –alad ning kas suitsetamisruumid ja -alad vastavad kehtivatele nõuetele.

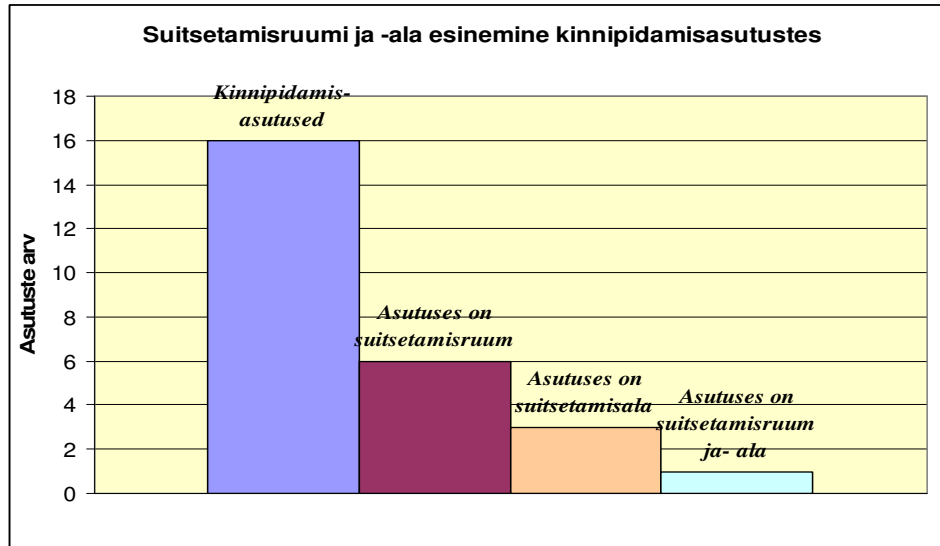
Sihtuuring viidi läbi e-posti teel, uuritavatele asutustele saadeti küsimustikud palvega need täita ja tagasi saata.

Küsimustikud saadeti 188 asutusele (16 kinnipidamisasutust, 122 kultuuriasutust ning 50 spordiasutust). Küsimustikele vastas 94% asutustest.

Sihtuuringu tulemused

1. Kinnipidamisasutused

Sihtuuringu käigus uuriti 16 kinnipidamisasutust. Suitsetamisruum oli olemas kuues asutuses, suitsetamisala kolmes asutuses ning ühes asutuses oli nii suitsetamisruum kui ka suitsetamisala. Kaheksas asutuses puudus nii suitsetamisruum kui ka suitsetamisala.



Joonis 1. Suitsetamisruumi ja suitsetamisala esinemine kinnipidamisasutustes.

Nõuetele vastasid kuuest asutusest nelja suitsetamisruumid.

Põhilised puudused olid:

- ruum ei ole tähistatud suitsetamist lubava sõnalise teabe või sellekohase tingmärgiga;
- ruumis ei asu nähtaval kohal mõistlikus suuruses eestikeelne teave: «Suitsetamine kahjustab tervist!»;
- ruum ei ole alarõhuline;
- õhu väljatõmme ruumis ei ole vähemalt 8,4 liitrit sekundis ruutmeetri kohta;
- õhu väljatõmbe ventilatsioonisüsteem ei ole iseseisev ja pidev või ei ole ühendatud teiste pidevalt toimivate õhu väljatõmbe süsteemidega eraldi püstiku kaudu.

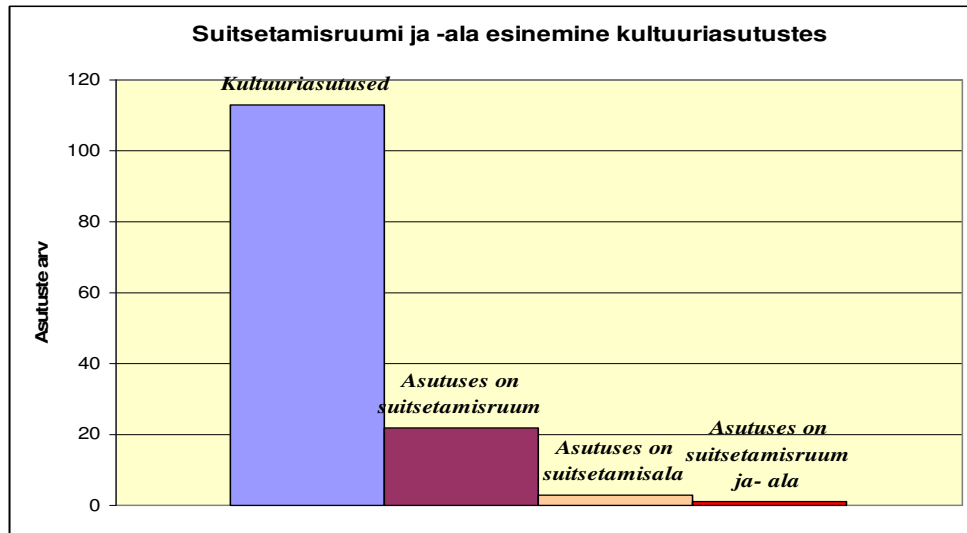
Suitsetamisalad vastasid nõuetele kolmest asutusest kahel.

Puudusteks olid järgmised nõuded:

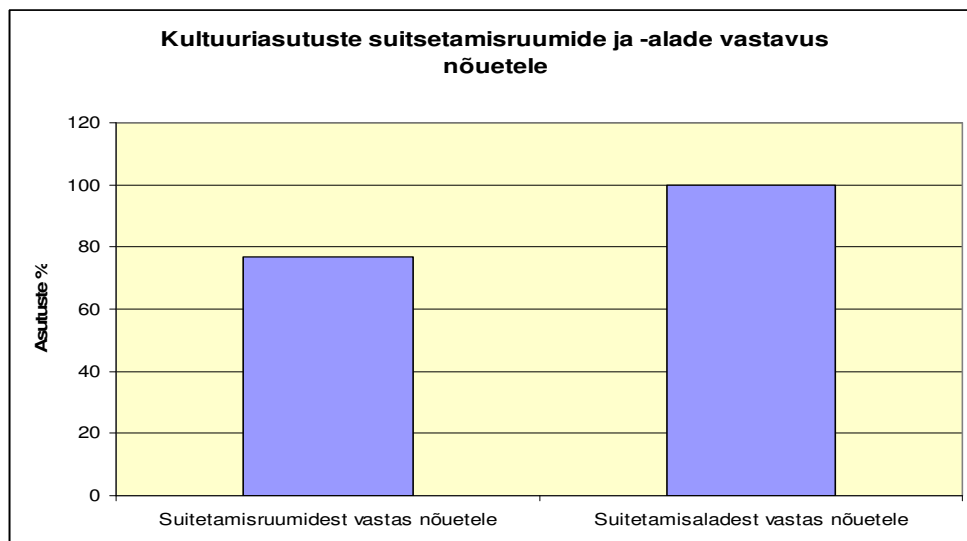
- ruum ei ole tähistatud suitsetamist lubava sõnalise teabe või sellekohase tingmärgiga;
- ruumis ei asu nähtaval kohal mõistlikus suuruses eestikeelne teave: «Suitsetamine kahjustab tervist!»;

2. Kultuuri- ja spordiasutused

Sihtuuringu käigus uuriti 113 kultuuriasutust. Suitsetamisruum oli olemas 22 asutuses, suitsetamisala kolmes asutuses ning ühes asutuses oli nii suitsetamisruum kui ka suitsetamisala.



Joonis 2. Suitsetamisruumi ja -ala esinemine kultuuriasutustes.



Joonis 3. Kultuuriasutuste suitsetamisruumide ja -alade vastavus nõuetele.

Suitsetamisruum vastas nõuetele 77% asutuses.

Põhilised puudused olid:

- ruum ei ole tähistatud suitsetamist lubava sõnalise teabe või sellekohase tingmärgiga;
- ruumis ei asu nähtaval kohal mõistlikus suuruses eestikeelne teave: «Suitsetamine kahjustab tervist!»;
- ruum ei ole alarõhuline.

Suitsetamisala vastas nõuetele kõikides asutustes.

Sihtuuringu käigus uuriti 48 spordiasutust. Kõikides uuritud spordiasutustes puudus nii suitsetamisruum kui ka suitsetamisala.

Täiendavalt kontrollis Põhja talitus 26 hooldekodu, kus neljas oli suitsetamisruum ning 20 oli suitsetamine keelatud ning üht reisilaeva ja 28 diisel,-ja elektrirongi.

Laeval on suitsetamine lubatud suitsetamisruumis, mis vastab tubakaseaduse §30 (3) nõuetele. Kõikides rongides on suitsetamine keelatud.

2010. a jooksul sai Terviseamet viis kaebust.

Nendest kolm kaebust olid seotud toiduettevõtetega, mis polnud põhjendatud ning üks hooldekoduga, mis oli põhjendatud. Hooldekodu paigaldas ventilatsiooni ning märgistas suitsetamiskoha ära, seega ettekirjutust ei tehtud.

Üks kaebus oli seotud ööklubiga. Vastavalt kontrollaktis toodud märkustele viidi ööklubi suitsetamisruum kooskõlla tubakaseadusega, s.t. rajati suitsetamisruumi väljatõmbe-ventilatsioon ja nõuetekohane ruumi märgistus.

Lisaks sellele teostas Terviseamet kontrolli vastavalt Õiguskantsleri 26.11.2010. a Terviseametile saadetud soovituskirjale nr 7-9/101750/1006793 SA Pärnu Haigla Psühhiaatriakliinikus, kus asub kaks suitsetamisruumi.

Üldosakonnas on suitsetamisruumiks eraldi ruum, sisselülitatava ventilatsiooniga. Kuid puudusid suitsetamist lubav sõnaline teave või tingmärk ja silt "Suitsetamine kahjustab tervist". Akuutosakonnas on ruumipuudusel suitsetamisruumiks kohaldatud dušši- ja wc- ruumide eesruum (ruumid omavahel eraldatud seintega). Ventilatsioon sisselülitatav, puudusid suitsetamist lubav teave või tingmärk ja silt "Suitsetamine kahjustab tervist". Kuna hoone on vana, siis puuduvad suitsetamisruumidel ventilatsiooniprojektid. Inspekterimise käigus tehti märkus paigaldada praegustele ruumidele teave vastavalt tubakaseaduse § 30 lg 3 p 1 ja 2 järgi.

2011. aasta

2011. aastal kontrolliti tegevusplaani kohaselt suitsetamisruume ja suitsetamisalasid hoolekandeesutustes.

Tabelis 2 on välja toodud 2011. aastal teostatud suitsetamisruumide ja suitsetamisalade nõuete täitmise kontrolli tulemused.

Tabel 2. Järelevalve teostamine suitsetamisruumile ja suitsetamisalale kehtestatud nõuete täitmise üle 2011. a.

| Osakonnad | Tegutsevate objektide arv | Kontrollitud objektide arv | Asutuste arv, kus on suitsetamisruum | Asutuste arv, kus suitsetamisruumid vastavad nõuetele | Asutuste arv, kus on suitsetamisala | Asutuste arv, kus suitsetamisalad vastavad nõuetele | Asutuste arv, kus on mõlemad (suitsetamisruum ja suitsetamisala) | Asutuste arv, kus nõuetele vastavad nii suitsetamisalad kui ka suitsetamisruumid | Asutuste arv, kus on suitsetamine keelatud | Kaebuste arv | Märkused |
|----------------------|---------------------------|----------------------------|--------------------------------------|---|-------------------------------------|---|--|--|--|--------------|----------|
| Hoolekand e-asutused | 79 | 56 | 20 | 18 | 12 | 10 | 0 | 0 | 26 | 0 | |
| Haiglad | 2 | 2 | 1 | 1 | 0 | 0 | 0 | 0 | 0 | 0 | |
| Muu | 17 | 6 | 2 | 2 | 0 | 0 | 0 | 0 | 9 | 3 | |
| Kokku: | 98 | 64 | 23 | 21 | 12 | 10 | 0 | 0 | 35 | 3 | |

Aastal 2011 kontrolliti kahte haiglat, millest ühel on suitsetamisruum. Teostati järelkontroll vastavalt Õiguskantsleri 3.06.2011 saadetud kirjale nr 7-9/101750/1102846 SA Pärnu Haigla Psühhiaatrikliiniku suitsetamisruumide vastavuse üle tubakaseadusega kehtestatud nõuetele. Psühhiaatrikliiniku kahele suitsetamisruumile, mis asuvad üldosakonnas ja akuutosakonnas, tehti 2010. a Terviseameti Lääne talituse poolt märkus paigaldada teave vastavalt tubakaseaduse § 30 lg 3 p 1 ja 2 järgi. 2011. a teostatud järelkontrolliks olid märkused täidetud. Kuna hoone on vana, siis puuduvad suitsetamisruumidel ventilatsiooniprojektid, kuid korralikud suitsetamisruumid on planeeritud Pärnu Haigla (Ristiku 1, Pärnu) juurde ehitatavasse uude hoonesse, kuhu kolitakse 2012. aastal.

Kontrolliti 56 hooldekodu, nendest 26-s oli suitsetamine keelatud. Ülejäänud 20-s oli suitsetamisruum ja nendest 18 vastas suitsetamisruum nõuetele. 12-s hooldekodus oli suitsetamisala, neist kümme vastas nõuetele.

Kaebuste arv on viimasel kahel aastal olnud samaväärne ning enamus kaebusi laekub Põhja talitusele.

2011. a jooksul esitati Põhja talitusele kolm kaebust seoses tubakaseaduse mittetäitmisega.

- üks kaebus oli seotud Tallinna autobussijaama ooteplatvormidel suitsetamisega. Vastavalt tubakaseaduse §32 3),4) edastasime kaebuse Tallinna Linnavalitsusele ja Politsei-ja Piirivalveametile kui järelevalve teostajatele.
- üks kaebus oli seoses suitsetamisega majutustevõttes. Kaebus oli põhjendatud.
- üks kaebus oli City Casino kohta – mänguaparaadid paigaldatud suitsetamisalal.

Terviseameti ettepanekud edasiseks suitsuvabama keskkonna loomiseks:

- Kuna WHO üldine soovitus on keelustada suitsetamine üldkasutatavates asutustes täielikult, teeme ettepaneku kehtestada ülemineku aeg suitsuvaba keskkonna loomiseks asutustes.
Kuna Eestis on varasemalt olnud ettevõtetel kohustus ehitada oma siseruumidesse eraldi suitsuruum või suitsetamise ala, siis peaks üleminek täiesti suitsuvaba sisekeskkonna loomiseks olema sujuv. Asutustele, kus on suitsuruumid paigaldatud, tuleks anda ülemineku aeg, et likvideerida suitsuruumid või suitsetamise alad. Teised uued asutused, ettevõtted peaksid aga järgima täiesti suitsuvaba sisekeskkonna loomise nõuet, ehk mitte rajama suitsuruume ja suitsetamise alasid, sest suitsetamine on keelatud üldkasutatavate asutuste ja hoonete siseruumides üleüldiselt.
- Kehtestada piirangud ühiskondlike hoonete vahetus läheduses suitsetamise kohta.
Probleemiks, millega tihti pöördutakse Terviseameti poole on üldhoonete ukseesiste vahetus läheduses suitsetamine. Kuna ühiskondliku hoone vahetus läheduses lubatakse suitsetada, siis tehakse seda enamjaolt sissepääsu ukse ees, mis on ebameeldiv mittesuitsetajatele hoonesse sisenemisel ja väljumisel.
- Samuti on probleeme korterelamute rõdudel suitsetamisega. Korter on küll eraomand ja seal ei saa keelustada suitsetamist, kuid rõdudel suitsetamine põhjustab mittesuitsetavale naabrile ebameeldivusi ja seab ta passiivse suitsetaja rolli.
- Kehtestada piirangud suitsetamisele vabaõhu üritustel, eriti lastele suunatud üritustel.
Kui võtta suitsuvaba keskkonna loomist laiemalt, siis on muret tekitav vabaõhu üritustel suitsetamine. Kuna vabaõhu üritustel on avalik suitsetamine lubatud, siis on mittesuitsetajad passiivse suitsetaja rollis.
- Tõhustada teavitustööd, tõsta elanikkonna teadlikkust suitsetamisevaba keskkonna osas.
Sagedasti suitsetatakse ka bussipeatustes, sealjuures ootekatuse all. Tallinnas on hakatud märgistama bussipeatuse suitsetamist keelava märgistusega. Avalikkust võiks informeerida ka hoiatavate reklaamidega läbi meedia, kus teavitatakse, et suitsetamine on bussipeatustes keelatud ning selle vastu eksimise eest võiks rakendada karistusmeetmeid (näiteks trahvimine).
- Tubakaseaduses on tubakatootena märgitud ainult sellised tooted, mis baseeruvad Nicotiana perekonda kuuluval taimegrupil. Samas võiks kaaluda arvestada

tubakatooteks ka teisi suitsetatavaid tooteid, mis ei sisalda Nicotiana rühma kuuluvaid aineid.

- Samuti võiks kaaluda e-sigaretide ja vesipiipude arvestamist tubakatoodetena.
- Tubakaseaduse § 30 lg 2 ja lg 3 ning § 31 vajavad kaasajastamist:
 - Tihti on probleemiks ventilatsiooni mõõtmiste puudumine. Seadus sätestab, et õhu väljatõmme ruumis peab olema vähemalt 8,4 liitrit sekundis ruutmeetri kohta, kusjuures ruumi mittekasutamisel võib õhu väljatõmmet vähendada 25 protsendini normaalõhuvahetusest. Seda on võimalik kontrollida arvutusmeetodil või mõõtmistega. Seda tehakse uutes hoonetes projekteerimise ja ehituse käigus. Kuid andmed on tihti puudu neis olemasolevates ruumides, kus suitsetamisruum on tehtud ilma projektita. Ventilatsiooni mõõtmised ei ole kohustuslikud.

Teiseks probleemiks on mõiste „suitsetamisala“ ebamäärasus ning „piireteta ala“ väga lai mõiste.

Suitsetamine toitlustusettevõttes on reguleeritud § -ga 31. Toitlustusettevõttes on suitsetamine lubatud üksnes suitsetamiseks ettenähtud suitsetamisruumis või toitlustusettevõtte müügikoha vahetus läheduses väljaspool siseruume asuval hooajalisel laiendusel. See hooajaline laiendus on nüüd tekitanud palju probleeme.