



TERVISEAMET

# NIKERJÄRVE SUPLUSKOHA SUPLUSVEE PROFIIIL

Harjumaa, Anija vald



Koostatud: 15.10.2009

Täiendatud: 04.2020

Järgmine ülevaatamine: vastavalt vajadusele või veekvaliteedi halvenemisel

Nikerjärve supluskohta suplusvee profiili koostab Terviseamet, s.h. kogudes vajalikke andmeid ning koordineerib tööd erinevate ametkondade vahel.

Pädeva asutuse kontaktandmed:

Terviseamet:

Paldiski mnt 81, 10617 Tallinn

Tel: 7 943 500

E-post: [kesk@terviseamet.ee](mailto:kesk@terviseamet.ee)

Profili koostamises osalesid:

Terviseamet

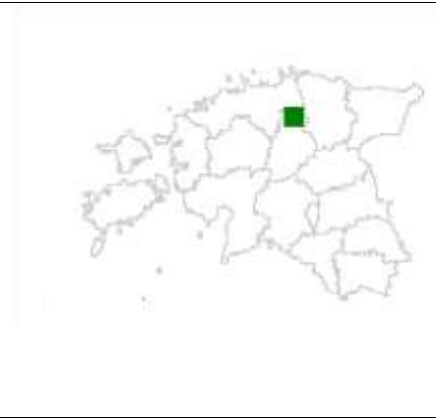
Aegviidu Vallavalitsus

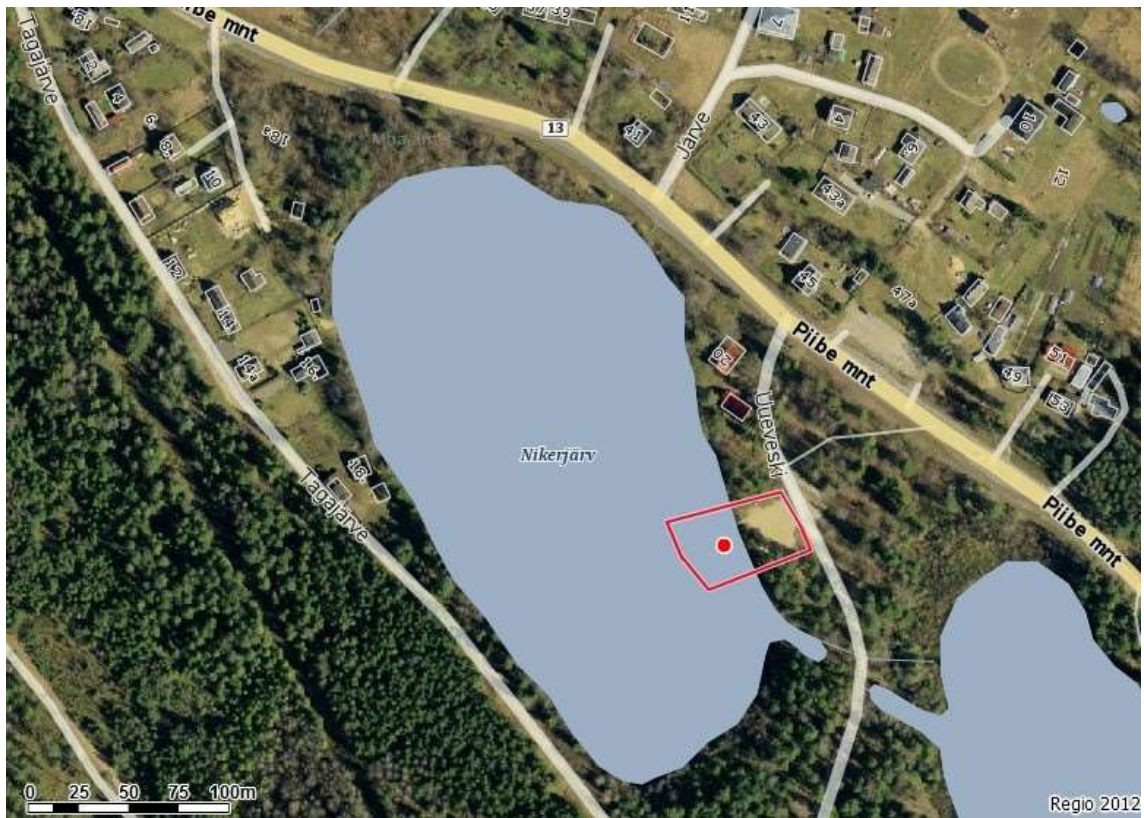
## Sisukord

Sisukord.....	3
1. NIKERJÄRVE, NIKERJÄRVE SUPLUSKOHA JA JÄRVE VALGALA KIRJELDUS.....	4
1.1. SUPLUSKOHA ANDMED .....	4
1.1. NIKERJÄRVE SUPLUSKOHA KIRJELDUS.....	6
Tabel 1. Proovivõtukoht (kaart 1).....	6
1.2.1. Suplusvee kvaliteet .....	6
Tabel 2. Suplusvee kvaliteet aastatel 2015-2019.....	6
1.3. NIKERJÄRVE JA SELLE VALGALA KIRJELDUS .....	6
1.4. POTENTSIAALSSED REOSTUSALLIKAD, MIS VÕIVAD MÕJUTADA .....	7
SUPLUSVEE KVALITEETI .....	7
2. REOSTUSOHU HINNANG .....	7
2.1. LÜHIAJALINE JA MUU REOSTUS.....	7
2.3. MAKROVETIKAD JA FÜTOPLANKTON .....	8
KASUTATUD MATERJALID:.....	9

# 1. NIKERJÄRVE, NIKERJÄRVE SUPLUSKOHA JA JÄRVE VALGALA KIRJELDUS

## 1.1. SUPLUSKOHA ANDMED

Supluskoha ID:	EE00101001NIKER	
Asukoht:	Harjumaa, Anija vald, Aegviidu alev	
Koordinaadid (ETRS89):	IP: 59,273478 PL: 25,629484	
Veekogu nimi:	Nikerjärv	
Veekogum:	Nikerjärv	
Veekogu liik:	järv	
Veekogu ID:	NA	
Veekogu registrikood:	riiklik VEE2020800	
Vesikond:	Lääne-Eesti vesikond	
Vesikonna ID:	EE01	
Alamvesikond:	Harju	
Alamvesikonna ID:	EE1SU4	
Hinnatav suurim külastatavate inimeste arv (tipphooajal):	~100 inimest	
Supluskoha rannajoone pikkus:	Supluskoha rannajoone pikkus - 16 m	
Supluskoha maksimaalne ja keskmine sügavus:	Järve suurim sügavus 7 m, keskmine sügavus 2,8 m. Ujumiseks keskmine sügavus ~1,5 m	
Supluskoha omanik/valdaja:	Anija Vallavalitsus	
Supluskoha omanik/valdaja kontaktandmed:	F.R.Kreutzwaldi tn 6, Kehra Tel: 619 9000 anija@anija.ee	



Kaart 1. Nikerjärve supluskoht: — rannaala piir, ● suplusvee seirepunkt



Foto 1. Nikerjärve supluskoht (© Ivar Leidus [http://et.wikipedia.org/wiki/K%C3%B5rvemaa\\_maastikukaitseala](http://et.wikipedia.org/wiki/K%C3%B5rvemaa_maastikukaitseala))



## 1.1. NIKERJÄRVE SUPLUSKOHA KIRJELDUS

Nikerjärve supluskoht asub Harjumaal Aegviidu asulas Nikerjärve idakaldal. Supluskoht on populaarne vaba aja veetmise koht. Ilusatel suvepäevadel võib ranna külastajate arv olla kuni 100 inimest.

Liivase rannaala laius on ca 16 m. Supluskohas on olemas riietuskabiinid, WC ja prügikastid. Supluskohta ääres on väike parkla autodele. Supluskohta hooldab Anija Vallavalitsus.

Suplusvee seirepunkt	Koordinaadid
Ujumis sild	N-59.27344, E-25.62906

Tabel 1. Proovivõtukoht (kaart 1).

### 1.2.1. Suplusvee kvaliteet

Nikerjärve suplusvee kvaliteet on 2019. aasta hinnatud väga heaks. Suplusvee kvaliteeti on kontrollitud regulaarselt kogu suplushooaja vältel. Suplusvees uuritakse soole enterokokkide ja Escherichia coli sisaldust. Suplusveele antakse hinnang peale iga suplushooaja lõppu arvestades viimase nelja aasta suplusvee proovide tulemustega. Suplushooaja jooksul võetud proovide väärtustest arvutatakse protsentiilid. Viimased andmed suplusvee kvaliteedi kohta leiab <http://vtiav.sm.ee/>.

Kvaliteediklass	Arvestatud suplusvee proovide periood
Väga hea	05.2016 - 09.2019
Väga hea	05.2015 - 09.2018
Väga hea	05.2014 - 09.2017
Väga hea	05.2013 - 09.2016
Väga hea	05.2012 - 09.2015

Tabel 2. Suplusvee kvaliteet aastatel 2015-2019.

## 1.3. NIKERJÄRVE JA SELLE VALGALA KIRJELDUS

Valgalapõhiselt kuulub Nikerjärv Lääne-Eesti vesikonda ja Harju alamvesikonda.

Nikerjärv on üks Aegviidu-Jäneda oosistiku ääres asuvast seitsmest pisijärvest, mis kokku moodustavad Nelijärve järvestiku. Aegviidu järved on tekkinud hilisjäajal III Peipsi jääpaisjärve perioodil eksisteerinud suure jääpaisjärve taandumise järel. Järved koos metsa- ja oosiderikka loodusmaastikuga moodustavad kauni ja hinnatava puhkekoha, mida kasutatakse nii suvel kui talvel. [2]

Nikerjärv on looduslik väike järv, mille veepeegli pindala on 4 ha, pikkus 330 m ja laius 170 m. Järve suurim sügavus on 7 m ja keskmine sügavus 2,8 m. Sügavaim koht on järve lõunaosas. Nikerjärv on umbjärv, mis on 60ndatel aastatel kaevatud kraavi kaudu ühenduses Vahejärvega. [3; 4]

Järv on veidi pikliku kuju ja väheliigestatud kaldajoonega. Kaldad on enamjaolt laaged, kagus ja loodes ääristatud paarikümne meetri laiuse õõtsikuribaga. Kõvemat kallast ja liivast põhja leidub idakaldal, kus on ka supluskoht. Segametsaga kaetud kaldad on aga üsna kõrged. Edelakaldale ulatub ühe vallseljaku ots. Järve põhja katab paks pruuni sapropeeli kiht. [2]

Veetüübilt on järv pehme- ja heledaveeline ning rohketoiteline (eutroofne). Veekogu sisaldab rohkesti mineraal- ja orgaanilisi aineid, teiste hulgas kaltsiumisooli. Soodsate hapnikutingimustega ja küllaldaste söödavarudega Nikerjärve peetakse ümbruskonna üheks paremaks kalajärveks, kus on arvukamad koger ja ahven. [2]

Nikerjärv paikneb Kõrvemaa maastikukaitseala territooriumil, mille kogupindala on 20 390 ha. Kaitseala ulatus on põhjast lõunasse ligikaudu 36 km, läänest idaservani ligikaudu 16,5 km. Kaitseala hõlmab puutumatu või vähese inimõjutusega soolasid, samuti mitmeid pinnavorme, nagu mõhnastikke, luitestikke, oose ja mitmeid väikevoore. Kaitseala põhieesmärgiks on sealsete vahelduvate pinnavormide, soo-, lammi- ja metsakoosluste ning kaitstavate liikide elupaikade kaitse. [6; 7]

## **1.4. POTENTIAALSSED REOSTUSALLIKAD, MIS VÕIVAD MÕJUTADA SUPLUSVEE KVALITEETI**

Nikerjärve lähistel puuduvad sellised reostusallikad, mis võivad oluliselt mõjutada suplusvee kvaliteeti. Potentsiaalseks reostusallikaks võib olla inimtegevus.

Nikerjärve ümber paikneb mitukümmend individuaalelamut. Samuti on ka Aegviidu keskuses, mis asub Nikerjärvest u 1,5 km kaugusel, suuremas osas individuaalelamud. Aegviidu asulas on kaks reoveekogumise ala: Aegviidu (reostuskoormusega 800 ie) ja Nikerjärve (reostuskoormusega 100 ie). Kanalisatsioon on olemas ainult Aegviidu keskuses. Ülejäänud elanikel, sh Nikerjärve asumis on kogumiskaevud. Järve heitvett juhtida ei tohi. [10]

## **2. REOSTUSOHU HINNANG**

### **2.1. LÜHIAJALINE JA MUU REOSTUS**

Tõenäosus lühiajalise esinemiseks on väike kuna Nikerjärve lähedal puuduvad olulised reostusallikad. Reostust võib esineda vaid erakorraliste sündmuste (nt avariide) või ilmastikutingimuste korral. Juhul kui esineb reostust, võetakse kasutusele järgmised meetmed:

- Avalikkuse teavitamine suplusvee kvaliteedist – Terviseamet teavitab avalikkust oma kodulehel, vajadusel korraldatakse info edastamine meedia vahendusel, et võimalikult paljud oleksid võimalikust ohust teadlikud. Anija Vallavalitsus tagab supluskohas vajaliku teabe edastamise ning paneb nähtavale kohale üles vastavad hoiatused. Teavitatakse asukohajärgset keskkonnajärelevalveasutust.
- Koostöö – terviseohtude avastamiseks ja kõrvaldamiseks on vajalik Terviseameti, Anija Vallavalitsuse ja keskkonnajärelevalveasutuste koostöö. Lühiajalise reostuse avastamisel

teavitatakse sellest üksteist ning avalikkust. Reostuse põhjuse ja ulatuse kindlaks tegemisel on oluline keskkonnajärelevalveasutuste tegevus. Terviseamet avalikustab veekvaliteedinäitajad ning teavitab avalikkust lühiajalisest reostusest ning sellega kaasnevatest ohtudest oma koduleheküljel ([www.terviseamet.ee](http://www.terviseamet.ee)).

## **2.2. POTENTIAAELSELT TOKSILISTE TSÜANOBAKTERITE POOLT PÕHJUSTATUD ÕITSENGUD**

Potentsiaalselt toksiliste sinivetikate õitsengute esinemine Nikerjärve supluskohas on väikese tõenäosusega. Puuduvad andmed sinivetikate poolt põhjustatud õitsengute kohta.

Supluskohas jälgitakse regulaarselt veepinna puhtust. Sinivetikate poolt põhjustatud õitsengu tuvastamisel võetakse kasutusele järgmised abinõud:

Terviseamet võtab kohe proovid ja saadab need laborisse liikide ja koguse määramiseks.

Sinivetikate esinemise korral hoiatatakse ranna küllastajaid rannas olevate infotahvlite kaudu. Vallavalitsus ja Terviseamet teavitavad avalikkust ka teiste meediavahendite kaudu.

## **2.3. MAKROVETIKAD JA FÜTOPLANKTON**

Andmed tervisele ohtlike fütoplanktoni ja makrovetikate kohta puuduvad.



## KASUTATUD MATERJALID:

1. Aegviidu valla üldplaneering (2002. a):  
[www.aegviidu.ee/public/files/Aegviidu\\_uldplaneering\\_2006\\_a.pdf](http://www.aegviidu.ee/public/files/Aegviidu_uldplaneering_2006_a.pdf)
2. eestigiid.ee, (2011): [www.eestigiid.ee](http://www.eestigiid.ee)
3. Keskkonnaregister, (2013): <http://register.keskkonnainfo.ee>
4. Vikipeedia, (2011): <http://et.wikipedia.org/wiki/Esileht>
5. Puhkaeestis.ee, (2011): <http://www.puhkaeestis.ee/>
6. Eesti Entsüklopeedia, (2014):  
[http://entsyklopeedia.ee/artikkel/k%C3%B5rvemaa\\_maastikukaitseala](http://entsyklopeedia.ee/artikkel/k%C3%B5rvemaa_maastikukaitseala)
7. Keskkonnainfo, (2011):  
[http://loodus.keskkonnainfo.ee/eelis/default.aspx?state=5;2048547552;est;eelisand;;&com\\_p=objresult=ala&obj\\_id=1036678700](http://loodus.keskkonnainfo.ee/eelis/default.aspx?state=5;2048547552;est;eelisand;;&com_p=objresult=ala&obj_id=1036678700)
8. Keskkonnaministeerium „Lääne-Eesti vesikonna Harju alamvesikonna veemajanduskava” (Tallinn 2007):  
<http://www.keskkonnaamet.ee/vesikonnad/static/files/128.Harju%20VMK%205.12.2007.pdf>
9. Aegviidu valla 2014 – 2018 aasta arengukava:  
<https://www.riigiteataja.ee/akt/420092013050>
10. Aegviidu valla ühisveevärgi ja –kanalisatsiooni arendamise kava (Aegviidu 2012):  
<http://www.aegviidu.ee/public/files/Aegviidu%20valla%20UVK%20AK%202012.pdf>