

## **Füüsikaliste ohutegurite järelevalve 2014. aastal**

Järelevalve füüsikaliste tegurite valdkonnas toimub Terviseametis põhiliselt kodanike kaebuste lahendamise alusel. Lisaks sellele planeeritakse järelevalve korras igal aastal ka mõningad uuringud selles valdkonnas.

### **Elanike pöördumiste lahendamine füüsikaliste ohutegurite valdkonnas**

Aastas esitatakse Terviseametile keskmiselt 80–120 kaebust füüsikaliste ohutegurite kohta.

Füüsikaliste ohutegurite hulka kuuluvad mikrokliima, valgustus, vibratsioon, elektromagnetkiirgus ning müra.

2014. a moodustasid pöördumised seoses müraga 95% juhtudest. Müra osas võib avaldused jaotada järgmiselt:

1. Liiklusmüra - 9%
2. Hoonete tehnokommunikatsioonide müra - 25,7%
3. Hoonetes paiknevate objektide müra (söögikohad, kaupluste kompressorid jne) – 6,4%
4. Tööstusmüra - 39,7%
5. Muud allikad - 19,2%

Ülaltoodust võib näha, et keskkonnamüraga (liiklus ja tööstus) on seotud ~ 48,7% kaebustest. Teine osa 51,3% on seotud hoonete sisese ja muudest allikatest tuleneva müraga.

Elanike pöördumiste lahendamisega seoses füüsikaliste ohuteguritega tegelevad Terviseameti piirkondlikud talitused.

Terviseameti koosseisu kuulub neli talitust: Põhja, Lõuna, Ida ja Lääne talitus.

Põhja talitus tegeleb Harjumaa, Järvamaa ja Raplamaa elanike pöördumistega. Põhja talitusel on esindused Järva- ja Raplamaal.

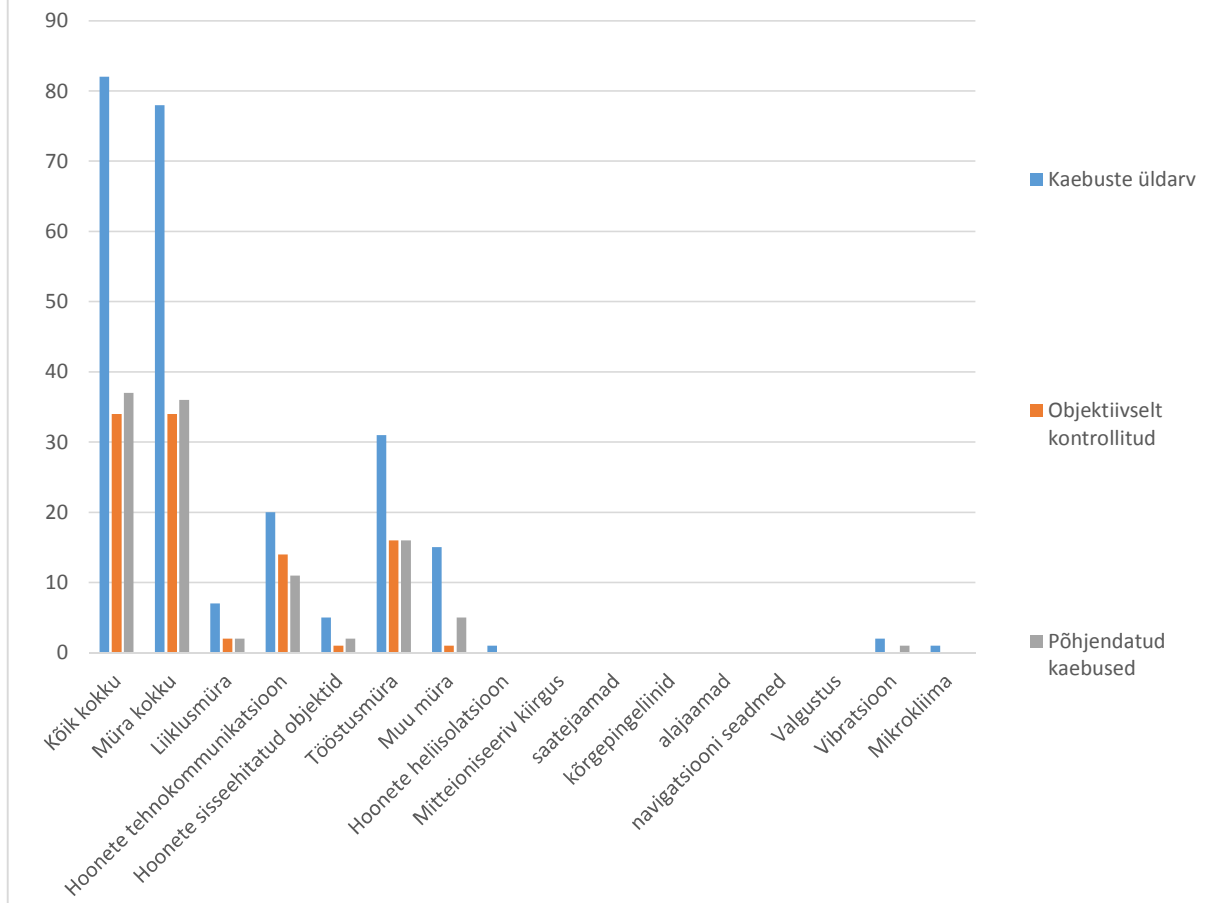
Lõuna talitus tegeleb Tartumaa, Jõgevamaa, Põlvamaa, Valgamaa, Viljandimaa ja Võrumaa elanike pöördumistega ja tema koosseisu kuuluvad Jõgevamaa, Põlvamaa, Valgamaa, Viljandimaa ja Võrumaa esindused.

Ida talitus tegeleb Ida-Virumaa elanike pöördumiste lahendamisega, tema koosseisu kuulub Lääne-Virumaa esindus kes tegeleb Lääne-Virumaa elanike probleemide lahendamisega.

Pärnumaa probleemide lahendamisega tegeleb Lääne talitus, kelle koosseisu kuuluvad ka Saaremaa, Hiiumaa ja Haapsalu esindus, kes tegelevad nende piirkondade elanike pöördumiste lahendamisega.

2014. aastal esitati Terviseametile füüsikaliste ohutegurite kohta 82 kaebust. Neist seoses müraga 78 pöördumist.

## Füüsikalised ohutegurid 2014. a.



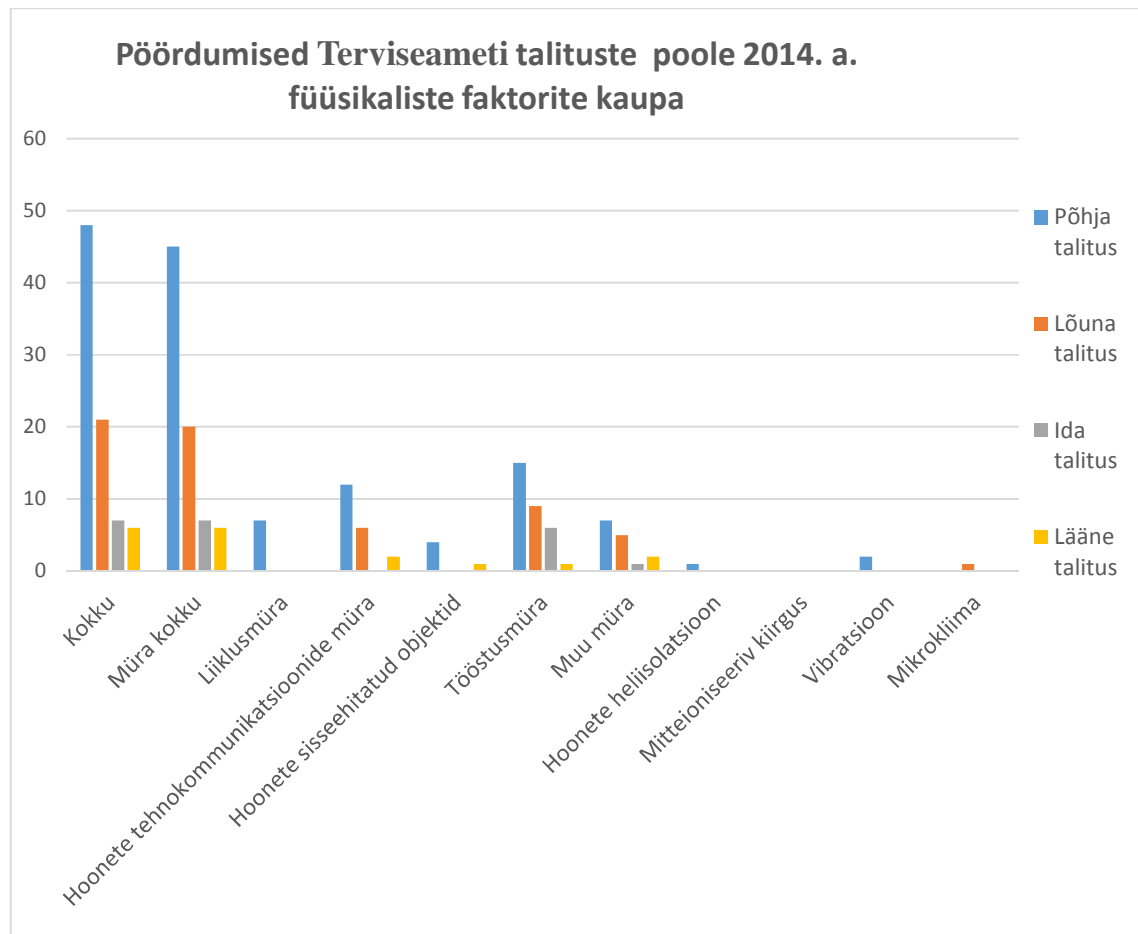
Seoses mitteioniseeriva kiirgusega Terviseameti poole 2014. a ei pöördutud. Kahel juhul pöörduti seoses häiriva vibratsiooniga.

Allpool olevas tabelis on toodud kaebuste jaotus seoses füüsikaliste teguritega 2014. aastal.

Elukeskkonna füüsikalised ohutegurid	Kaebuste üldarv	Objektiivselt kontrollitud	Põhjendatud kaebused
Müra kokku	78	34	36
Liiklismüra	7	2	2
Hoonete tehnokommunikatsioon	20	14	11
Hoonete sisseehitatud objektid	5	1	2
Tööstusmüra	31	16	16
Muu müra	15	1	5
Hoonete heliisolatsioon	1	0	0

Mitteioniseeriv kiirgus	0	0	0
Vibratsioon	2	0	1
Mikrokliima	1	0	0
Kõik kokku	83	34	37

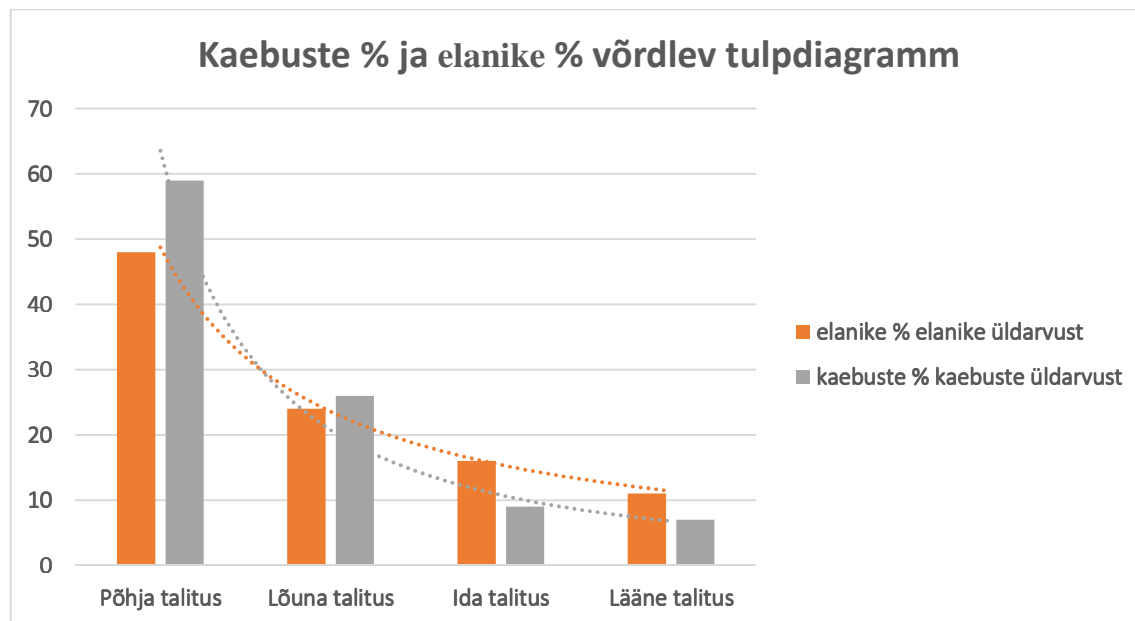
## Terviseameti talituste töö kokkuvõte



Füüsikalised ohutegurid	Põhja talitus	Lõuna talitus	Ida talitus	Lääne talitus
	Pöördumiste üldarv			
Kokku	48	21	7	6
Müra	45	20	7	6
Liiklusmüra	7	0	0	0
Hoonete tehnokommunikatsioonid	12	6	0	2
Hoonete sisseehitatud objektid	4	0	0	1
Tööstusmüra	15	9	6	1
Muu müra	7	5	1	2
Hoonete heliisolatsioon	1	0	0	0
Mitteioniseeriv kiirgus	0	0	0	0
Vibratsioon	2	0	0	0
Mikrokliima	0	1	0	0

Nagu nähtub ülaltoodud tabelist on pöördumiste arv Põhja talituse poole suurim, järgnevad Lõuna, Ida ja Lääne talitus.

Pöördumiste arv on proportsionaalne elanike arvuga vastavates piirkondades, mida Terviseameti talitused teenindavad.



Tööstusmüra puhul sõltub pöördumiste arv müratekitavate tööstuste arvust vaadeldavas piirkonnas.

## Põhja talitus

Kui 2013. aastal olid suuremateks probleemideks liiklusmüra ning raudtee- ja trammiliikluse müra Tallinna linnas ning raudtee liikluses oli kaebused seotud uute rongide ja nende helisignaalidega, siis

2014. aastal esitati pöördumisi tiheda liiklusega maanteed vahetus läheduses olevatelt elamualadelt nii Tallinna linna piiril kui ka väljaspool suuremaid asulaid.

Liikluse müra peamiseks probleemiks on jätkuvalt asjaolu, et suuremate maanteed läheduses asuvate elamualade kaitseks ei ole võetud kasutusele piisavaid müravastaseid meetmeid, rajatud müratõkked on amortiseerumas või on liiklustihedus ning selle iseloom varasemasega võrreldes muutunud.

Mõigust esitati kaebus peale Tartu maantee rekonstrueerimist ja müratõkke paigaldamist alguse saanud ebakorrapäraste, arvatavasti liiklusest tulenevate maja värisema panevate ilmingute kohta. Mõõtmistega kirjeldatud nähtused ka tuvastati, kuid võimalik allikas jäi välja selgitamata. Normtasemeid ületatud ei olnud.

Lennuliiklusest tuleneva müra kohta ühtegi avaldust ei laekunud.

Võrreldes eelnevate aastatega on hoonete tehnokommunikatsioonide müra kohta laekunud avalduste arv jäänud samaks.

Jätakuvalt olid suurimaks häiringu põhjustajaks ettevõtete hoonete seintel või katustel paiknevad tehnoseadmed. Väiksem hulk kaebusi esitati eramajade tehnoseadmete (valdavalt soojuspumbad ja ventilatsiooniseadmed) osas.

Kolmandat aastat järjest oli erinevatele osapooltele murettekitavaks Tapvei Estonia OÜ tootmishoone tehnoseadmetest tulenev müra kuid müra normtasemete ületusi ei tuvastatud.

2014. a eripärana võib välja tuua asjaolu, et kontrollitud objektide arv ületas menetletud kaebuste arvu. See asjaolu oli tingitud sellest, et teostati mitmete varasemate aastate menetlustega seoses kordusmõõtmisi. Ühel juhul tuvastas kordusmõõtmine, et varasemalt rakendatud meetmed ei olnud kahjuks piisavalt efektiivsed.

Sarnaselt eelnevate aastatega on hoonetes paiknevate objektide kohta esitatud kaebuste arv jätkuvalt vähenenud.

Jätakuvalt esitati ametile teateid seoses AS Ühinenud Depood, Vao karjääri ning Muuga sadama tegevusest tulenevate häiringutega. Kui avaldused Vao karjääri kohta laekuvad ainult Lasnamäe linnaosast siis näiteks teateid Muuga sadama kohta oli nii Kordoni teelt, Muuga aedlinnast kui ka Randvere külast.

Jätkus 2013. aastal Tallinna Vanasadamas alguse saanud Silja Europa müraga tegelemine seoses 2014. aastal esitatud uute pöördumistega.

Lisaks eelnevale esitati avaldusi väiksemate alajaamade, puidutööstuste ning ühel juhul ka karjääri kaevandustegevuse peale. Menetlusprotsessis selgus, et häiringuid põhjustav karjäär rikkus kaevandamisloaga seatud täiendavaid tingimusi, mistõttu Keskkonnainspeksioon alustas antud asjas väärteomenetlust.

Muude laekunud pöördumiste hulgas tekitasid 2014. aastal elanikele suuremaid häiringuid töötava mootoriga pargitud veoautod, ühistranspordi peatuse ümberpaigutus, naabrite puidusaagimine ning Tallinna Lastehaiglas teostatud renoveerimistööd.

2014. aastal esitati kaks vibratsioonialast kaebust, millest esimesel juhul tekitas häiringuid korteri all, samal kinnistul asuv ettevõtte oma tegevusega. Teisel juhul oli häiringu tekitajaks Tallinna Trammipargi territooriumil trammitee rekonstrueerimiseks vajalike ehitus- ja pinnasetööde teostamine.

## **Järvamaa**

2014. aastal ei esitatud ühtegi mürakaebust. Jätkati kahe mürakaebuse menetlemist.

Telliti mõõtmised Paide Grossi toidukaubad kaupluse katusel olevatele ventilatsiooniseadmete müra mõõtmiseks. Mõõtmistulemuste põhjal väljastati ettevõttele ettekirjutus, tähtajaga 01.06.2015.

## **Raplamaa**

Raplamaal registreeritud 2014. a kaks mürakaebust. Üks Seli karjääri müra ja teine Orgita karjääri müra. Kaebused anti menetlemiseks Tehnilise Järelevalve Ametile.

## **Lääne talitus**

2014. a jooksul esitati Terviseameti Lääne talitusele neli kaebust müra kohta Pärnumaal seoses hoone tehnokommunikatsioonide, tööstuse, ringraja ja meelelahutusüritusega.

Terviseameti Lääne talituse Saaremaa ja Hiiumaa esindustele 2014. aastal mürakaebuseid ei laekunud.

Seoses Pärnu linna servas asuva saeveski müraga teostas Terviseameti Kesklabori füüsikalabor müramõõtmised, mille tulemused näitasid, et müratase pole ületatud.

Korduskaebus esitati Pärnu linna lähistel asuva Audru ringraja müra kohta. Müra on häiriv suveperioodil nädalavahetustel, mil toimuvad võistlused. Ringraja omanik on lasknud teha müramõõtmised ning mürakaardi koostamise firmalt Akukon OÜ, mille uuringu järgi müratase ümberkaudsete elamute juures pole ületatud. Probleemist teavitati vallavalitsust, ringrada ümbritsevat müraekraani on tõhustatud.

Meelelahutusürituste kohta laekus kaebus 2014. a suvel Pärnus kuuks ajaks avatud meelelahutuskoha Katlamaja muusika kohta. Kuna, lähtudes meelelahutusürituste omapärasest, ei ole tegemist paikse saasteallikaga, palusime Pärnu Linnavalitsusel leida lahendus probleemi leevendamiseks ja edaspidiseks ennetamiseks.

## **Haapsalu**

Terviseameti Lääne talituse Haapsalu esindusele esitati kaks kaebust kalatoodetega tegelevate külmhoonete tehnoseadmete (jahutusseadmete) müra kohta. Mõlemal juhul näitasid Terviseameti Kesklabori füüsikalabori poolt teostatud müramõõtmised, et müra on ettevõtete lähedal elamualadel ületatud. Mõlemale ettevõttele koostasime ettekirjutuse viimaks müratasemed vastavusse kehtivate piirtasemetega.

## **Ida talitus**

### **Ida-Virumaa**

2014. aastal saabus viis kaebust füüsikaliste mõjurite kohta seoses tööstusmüraga.

Keskkonnakaitseinspeksiooni valvetelefoni kaudu tuli Sillamäe linna elanikult kaebus teadmata allikast plahvatustest pärineva müra ja vibratsiooni kohta. Kaebuse andsime üle Tehnilise Järelevalve Ametile ning teatasime Keskkonnakaitseinspeksioonile sellest kirjalikult. TJA teatas kaebuse menetluse lõpetamisest peale läbiviidud kontrolli.

Jõhvi elanik pöördus seoses lähedal asuva ettevõtte Maag Piimatööstus tehnoseadmete tööst tekkiva müraga. Kaebuse lahendamiseks teostati mürataseme mõõtmised elumaja välisterritooriumil. Müra mõõtmiste tulemused näitasid, et müratase ei ületa kehtestatud normatiive, millest teatati kaebajale kirjalikult.

Jõhvi kortermaja elanikult tuli kaebus seoses kõrval asuva Jõhvi kaubanduskeskuse hoone tagaküljele paigaldatud ventilatsiooniseadmetest tuleneva müraga. Kaebuse lahendamiseks alustatud järelevalvemenetluse käigus teostati mürataseme mõõtmised kortermaja välisterritooriumil, mille tulemused näitasid, et kaubanduskeskuse tehnoseadmete tööst tekkiv müra ületab Eestis kehtestatud müra normtasemeid. Rimi Eesti Food AS (edaspidi ettevõtte), kes on tehnoseadmete korrashoiu eest vastutaja, teostas ventilatsioonisüsteemi seadmetele hooldustööd, millest teavitas ametit. Olukorra kontrollimiseks võttis Terviseameti Ida talitus ühendust kaebajaga ning selgitas välja, et müra ikkagi häirib. Sellest teatati ettevõttele kirjalikult ning küsiti mürataseme kontrollmõõtmiste tulemusi. Täiendavalt teatati, et juhul kui müraprobleemi ei lahendata, tehakse asjakohane ettekirjutus. Kaebus on menetluses.

Avinurme Ülejõe elumaja elanikult laekus kaebus Wiru Vili TÜ ettevõtte maheviltjakuiivati tööst tuleneva müra kohta. Ettevõtte töötab hooajaliselt ja ööpäevaringselt, kui vili on olemas. Kaebuse lahendamiseks teostati müra mõõtmised kaebaja elumaja välisterritooriumil, mille tulemused näitasid, et öine mürataseme ületab normatiivi. Sellest teatati ettevõtet ning küsiti kirjalikult infot rakendavatest kavatsetavate abinõude kohta müra vähendamiseks ja mis ajaks tekkiv mürataseme vastab kehtestatud normtasemetele. Ettevõtte teatas oma kirjaga, et tema ei nõustu talle esitatud müra mõõtmiste tulemustega. Praegu ettevõtte ei tööta. Kaebuse menetlemine lõpetatakse ning alustatakse uuesti juhul, kui tuleb korduv kaebus, millest teatatakse nii ettevõttele kui ka kaebajale kirjalikult.

### **Lääne-Virumaa**

2014. a jooksul saabus ametile kaks mürakaebust.

07.04.2014 tuli kaebus Keskkonnainspektsiooni Lääne-Virumaa büroost seoses Kunda linnas motokrossirajalt leviva müraga. Amet teavitas olukorrast Kunda Linnavalitsust ning tõi välja KOVi ülesanded antud situatsioonis. Kunda Linnavalitsus algatas munitsipaliseerimise menetluse ning detailplaneeringu algatamise korral teostatakse KSH raames analüüs mürataseme vähendamise ning alandamise osas.

09.06.2014 tuli kaebus Kunda linnas asuva puiduterminalide tööst tekkiva häiriva müraga. Amet teavitas ettevõtteid ja Kunda Linnavalitsust olukorrast. Ettevõtted on täiendanud oma töös kasutatavaid masinaid, territooriumi elamu poolsetele külgedele on paigaldatud täiendavad puiduvirnad müra summutamiseks.

### **Lõuna talitus**

Avaldusi seoses häiriva müraga laekus Lõuna talitusele 21. korral. Tööstusmüraga seoses pöördui talituse poole üheksal juhul, neist viie puhul teostati müra mõõtmised. Ühel juhul ületas müra kehtestatud normtasemeid.

Hoonete tehnokommunikatsioonide müraga seoses pöördui talituse poole kuuel juhul. Peamisteks häiringu tekitajateks olid õhksoojuspumbad, ventilatsiooniseadmed ja soojasõlmest lähtuv müra. Kolmel juhul näitasid mõõtmised müra mittevastavust kehtestatud normtasemetele. Müraallika valdajad reageerisid ja müratasemed viidi vastavusse kehtestatud müra normtasemetega.

Muu müraga seotud kaebusi esines kuuel korral, milledest võiks nimetada radari tööst ja krossiraja tegevusest tingitud müra. Kahel korral teostati ka mõõtmised, kuid müratasemete ületamist ei täheldatud. Mitteeniseeriva kiirgusega seoses 2014. aastal avaldusi ei laekunud.

## **Sihtuuringud**

Valmisid sihtuuringud:

„Elektromagnetväljade mõõtmine elamisalal“

(<http://www.terviseamet.ee/keskkonnatervis/fueesikalised-tegurid.html>). Elektromagnetväljade mõõdistused teostati Kloostrimetsa RTVJ (Tallinna teletorni) ja Orissaare RTVJ lähiehitiste elamisaladel ;

„Peterburi maanteelt ja Vao karjäärilt lähtuv liiklus- ja tööstusmüra“

([http://www.terviseamet.ee/fileadmin/dok/Keskkonnatervis/fuusikalised\\_tegurid/mura/Sihtuuringu\\_hinnang\\_2013.pdf](http://www.terviseamet.ee/fileadmin/dok/Keskkonnatervis/fuusikalised_tegurid/mura/Sihtuuringu_hinnang_2013.pdf));

„Liiklusmüra koolide hoonestatud alal“

([http://www.terviseamet.ee/fileadmin/dok/Keskkonnatervis/haridus\\_ja\\_sotsiaal/Sihtuuring\\_Liiklusmura\\_Tallinna\\_koolide\\_hoonestatud\\_alal.pdf](http://www.terviseamet.ee/fileadmin/dok/Keskkonnatervis/haridus_ja_sotsiaal/Sihtuuring_Liiklusmura_Tallinna_koolide_hoonestatud_alal.pdf));

„Aseriaru tuulepargi tööst tulenev müra“

([http://www.terviseamet.ee/fileadmin/dok/Keskkonnatervis/fuusikalised\\_tegurid/mura/Aseriaru\\_tuulepark\\_sihtuuring\\_kokku.pdf](http://www.terviseamet.ee/fileadmin/dok/Keskkonnatervis/fuusikalised_tegurid/mura/Aseriaru_tuulepark_sihtuuring_kokku.pdf) ).

### **Raadiosageduste kasutamise tingimuste kooskõlastamine 2014. aastal**

Raadiosageduste kasutamise tingimuste kooskõlastusi väljastati 2014. a 2214 tk. Raadiosageduste kasutamise tingimuste tervisekaitsealaseid uuringuid teostati 40-l juhul.

Võrreldes eelmise aastaga on kooskõlastuste arv suurenenud üle 2,5 korra. Kooskõlastuste taotluste arv on suurenenud seoses 4G võrgu arenduse ja laienemisega.

Sagedusloa tingimuste ja raadiosaateseadme paigaldamise tingimuste kooskõlastuse andmisega kinnitab Terviseamet, et raadiosageduste kasutamisel on tagatud inimeste tervise ja elukeskkonna ohutus.

Kooskõlastuse vajadus tuleneb Elektroonilise side seaduse § 13 lõigust 31 ja lõigust 33, Rahvatervise seaduse § 4 punktist 12, § 8 lõigu 2 punktist 17, § 131 lõigu 7 punktist 1 ja nende seaduste alusel välja töötatud sotsiaalministri määrusest 21.02.2002 nr 38 „Mitteioniseeriva kiirguse piirväärtused elu- ja puhkealal, elamutes ning ühiskasutusega hoonetes, õpperuumides ja mitteioniseeriva kiirguse tasemete mõõtmine“, majandus- ja kommunikatsiooniministri 4. juuni 2008. a määrusest nr 45 „Sagedusloa tingimuste ja raadiosaateseadme paigaldamise tingimuste kooskõlastamise kord ning kooskõlastamisele kuuluvad lennuliikluse teenindamiseks ettenähtud sagedusalad“ ning Terviseameti põhimääruse § 11 lõigu 4 nõuetest.