

## **Füüsikaliste ohutegurite järelevalve 2013. aastal**

Järelevalve füüsikaliste tegurite valdkonnas toimub Terviseametis põhiliselt kodanike kaebuste lahendamise alusel. Lisaks sellele planeeritakse järelevalve korras igal aastal ka mõningad uuringud selles valdkonnas.

### **Elanike pöördumiste lahendamine füüsikaliste ohutegurite valdkonnas**

Aastas esitatakse Terviseametile keskmiselt (aluseks on 2008-2013. a andmed) 120 kaebust füüsikaliste ohutegurite kohta.

Füüsikaliste ohutegurite hulka kuuluvad mikrokliima, valgustus, vibratsioon, elektromagnetkiirgus ning müra. Sellest ligikaudu 90 % (ehk ~108~110) on seotud müraga. Müra osas võib avaldused jaotada järgmiselt:

1. Liiklusmüra -11%
2. Hoonete tehnokommunikatsioonide müra-25%
3. Hoonetes paiknevate objektide müra (söögikohad, kaupluste kompressorid jne) - 9%
4. Tööstusmüra -35%
5. Muud allikad-20%

Ülaltoodust võib näha, et keskkonnamüraga (liiklus ja tööstus) on seotud ~50 % kaebustest. Teine osa on seotud hoonete sisese ja muudest allikatest tuleneva müraga.

Elanike pöördumiste lahendamisega seoses füüsikaliste ohuteguritega tegelevad Terviseameti talitused. Terviseameti koosseisu kuulub neli talitust: Põhja-, Lõuna-, Ida- ja Lääne talitus.

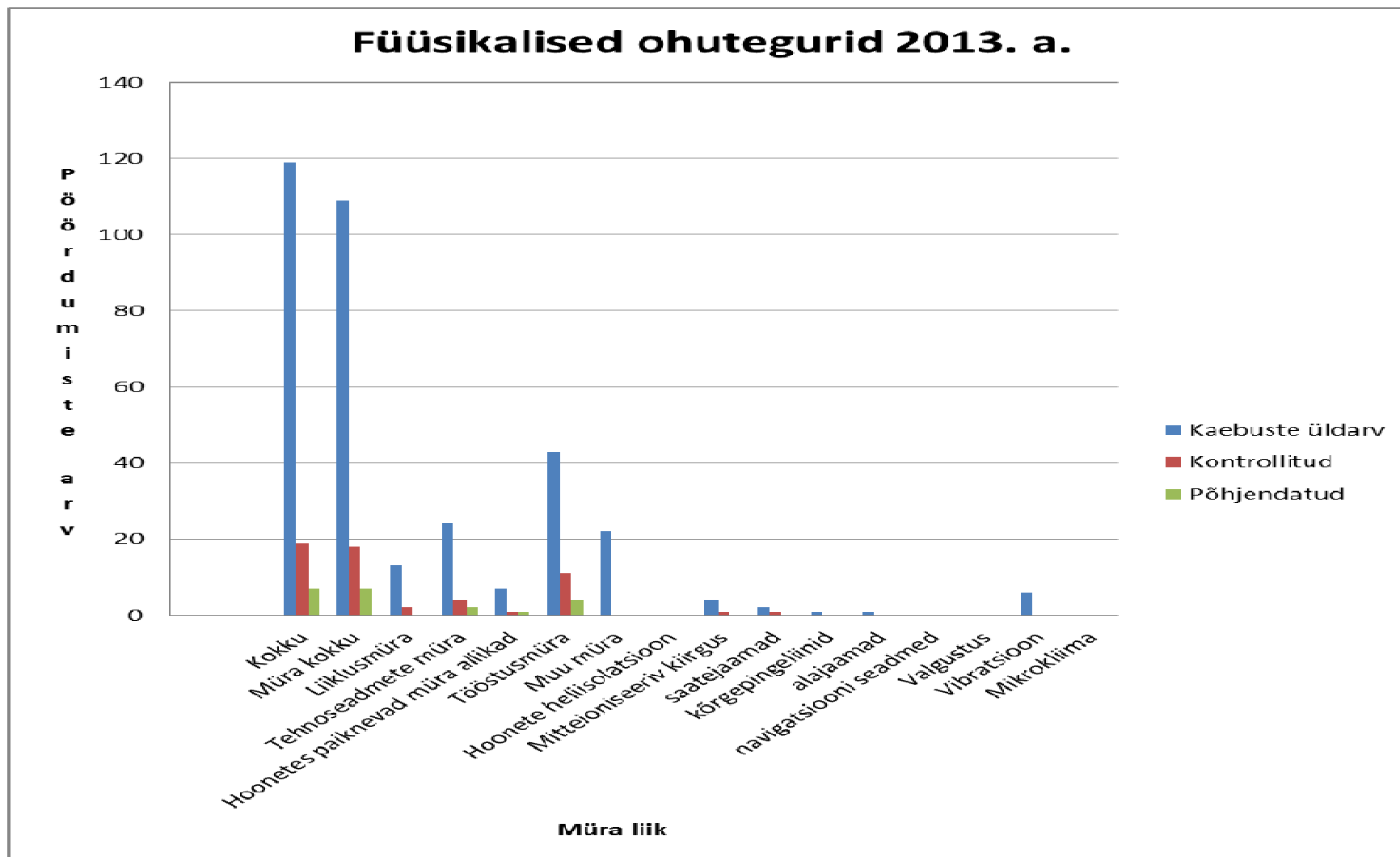
Põhja talitus tegeleb Harjumaa, Järvamaa ja Raplamaa elanike pöördumistega. Põhja talitusel on esindused Järva- ja Raplamaal.

Lõuna talitus tegeleb Tartumaa, Jõgevamaa, Põlvamaa, Valgamaa, Viljandimaa ja Võrumaa elanike pöördumistega ja tema koosseisu kuuluvad Jõgevamaa, Põlvamaa, Valgamaa, Viljandimaa ja Võrumaa esindused.

Ida talitus tegeleb Ida-Virumaa elanike pöördumiste lahendamisega, tema koosseisu kuulub Lääne-Virumaa esindus kes tegeleb Lääne-Virumaa elanike probleemide lahendamisega.

Pärnumaa probleemide lahendamiseks tegeleb Lääne talitus, kelle koosseisu kuuluvad ka Saaremaa, Hiiumaa ja Haapsalu esindus, kes tegelevad nende piirkondade elanike pöördumiste lahendamiseks.

2013. aastal esitati Terviseametile füüsiliste ohutegurite kohta 119 kaebust. Neist seoses müraga 109 pöördumist.

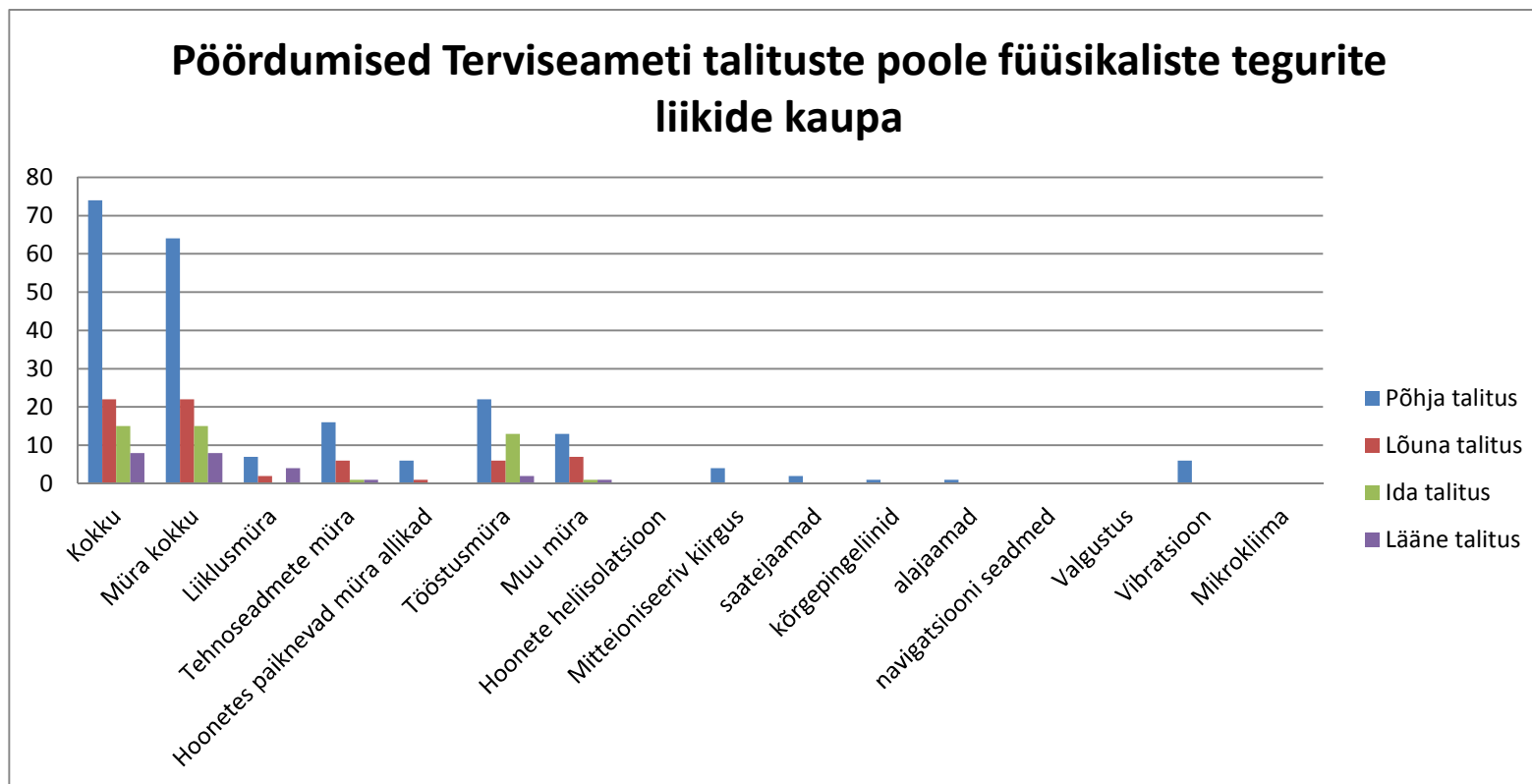


Neljal juhul pöörduiti Terviseameti poole seoses mitteioniseeriva kiirgusega. Pöördumised ei olnud põhjendatud. Kuuel juhul pöörduiti seoses häiriva vibratsiooniga.

Allpool olevas tabelis on toodud kaebuste jaotus seoses füüsiliste teguritega 2013. aastal.

| Müra allikad                   | Kaebuste üldarv | Kontrollitud | Põhjendatud |
|--------------------------------|-----------------|--------------|-------------|
| Müra kokku                     | <b>109</b>      | <b>18</b>    | <b>7</b>    |
| Transport                      | 13              | 2            | 0           |
| Hoone tehnikommunikatsioonid   | 24              | 4            | 2           |
| Hoonete sisseehitatud objektid | 7               | 1            | 1           |
| Ettevõtted                     | 43              | 11           | 4           |
| Muud                           | 22              | 0            | 0           |
| Mitteioniseeriv kiirgus kokku  | <b>4</b>        | <b>1</b>     | <b>0</b>    |
| Saatejaamad                    | 2               | 1            | 0           |
| Kõrgepingeliinid               | 1               | 0            | 0           |
| Alajaamad                      | 1               | 0            | 0           |
| Navigatsiooni seadmed          |                 |              |             |
| Valgustus                      |                 |              |             |
| Vibratsioon                    | 6               | 0            | 0           |
| Mikrokliima                    |                 |              |             |
| Kõik kokku                     | <b>119</b>      | <b>19</b>    | <b>7</b>    |

## Terviseameti talituste töö kokkuvõte



## Pöördumised Terviseameti talituste poole füüsiliste tegurite liikide kaupa

|                                 | Põhja talitus      | Lõuna talitus | Ida talitus | Lääne talitus |
|---------------------------------|--------------------|---------------|-------------|---------------|
|                                 | Pöördumiste üldarv |               |             |               |
| Füüsilised ohutegurid           |                    |               |             |               |
| Kokku                           | 74                 | 22            | 15          | 8             |
| Müra kokku                      | 64                 | 22            | 15          | 8             |
| Liiklusmüra                     | 7                  | 2             | 0           | 4             |
| Tehnoseadmete müra              | 16                 | 6             | 1           | 1             |
| Hoonetes paiknevad müra allikad | 6                  | 1             | 0           | 0             |
| Tööstusmüra                     | 22                 | 6             | 13          | 2             |
| Muu müra                        | 13                 | 7             | 1           | 1             |
| Hoonete heliisolatsioon         | 0                  | 0             | 0           | 0             |
| Mitteioniseeriv kiirgus         | 4                  | 0             | 0           | 0             |
| saatejaamad                     | 2                  | 0             | 0           | 0             |
| kõrgepingeliinid                | 1                  | 0             | 0           | 0             |
| alajaamad                       | 1                  | 0             | 0           | 0             |
| navigatsiooni seadmed           | 0                  | 0             | 0           | 0             |
| Valgustus                       | 0                  | 0             | 0           | 0             |
| Vibratsioon                     | 6                  | 0             | 0           | 0             |
| Mikrokliima                     | 0                  | 0             | 0           | 0             |

Nagu nähtub ülaltoodud tabelist on pöördumiste arv Põhja talituse poole suurim, järgnevad Lõuna, Ida ja Lääne talitus. Tööstusmüra osas teisel kohal Ida talitus. Pöördumiste arv on proportsionaalne elanike arvuga vastavates piirkondades, mida Terviseameti talitused teenindavad. Tööstusmüra puhul sõltub pöördumiste arv müratekitavate tööstuste arvust vaadeldavas piirkonnas.

**Liiklusmüra** - Kui eelnevatel aastatel olid suurimateks probleemideks erinevate kaubanduskeskuste kaubandustegevusest (kaubautode liikumine laadimisele) tulenev müra, siis 2013. aastal suurenes kaebuste arv seoses liiklusmüraga ning raudtee- ja trammiliikluse müraga. Raudtee liikluses olid kaebused seotud uute rongide kasutuselevõtuga Tallinnas.

Liiklusmüra probleem tuleneb peamiselt asjaolust, et suuremate maanteed läheduses asuvate elamualade kaitseks ei ole rakendatud müravastaseid meetmeid või on rajatud müratõkked amortiseerumas. Luige alevikust ( Harjumaa) saabunud pöördumises tunti muret selle üle, et rekonstrueeritud tee ühele poolele oli müratõkke rajatud aga teisel poolel seda ei olnud – tõkke ehitus oli planeeritud ehitada töö teises etapis.

Pärnumaal esitati 2 kaebust maantee ja tänava liiklusmüraga seoses. Maantee ääres asuva hoone territooriumil oli müra küll suhteliselt piirnõrmete lähedal, kuid siiski mitte ületatud. Teiseks probleemiks on Pärnu linna lähistel asuv Audru ringrada, mille kohta ka esitati avaldus.

**Hoonete tehnokommunikatsioonide müra** – võrreldes eelnevate aastatega on hoonete tehnokommunikatsioonide kohta laekunud avalduste arv jäänud enam-vähem samaks.

Jätakuvalt on suurimaks häiringu põhjustajaks nii ettevõtete kui ka eramajade tehnoseadmed, valdavalt soojuspumbad ja ventilatsiooniseadmed.

**Hoonetes paiknevate objektide müra** – kaebuste arv püsis jätkuvalt sarnasel tasemel võrreldes eelnevate aastatega.

Kaebusi laekus nii seoses korteriühistule kuuluvatel pindadel asuvate ettevõtete (kiirsöögikoht, kaupluse kompressorid) tegevusest tuleneva häiringuga kui ka kortermajade küttesüsteemide müraga seoses, mille lahendamise peab tegelema korteriühistu ise.

Osa mürakaebusi olid seotud helitasemega kinosaalis (Coca-Cola Plaza) ning meelelahutusasutuses (klubi G-punkt).

**Tööstusmüra** – Mitu kaebust laekus seoses tööstusettevõtete tegevusest tuleneva müraga (metallitööstus, laevaremondi tööd). Varasemalt oli mitmel juhul raskendatud müraolukorra väljaselgitamine ja võimalike meetmete rakendamise võimalus, kuna suuremad mürarikkamad sündmused esinesid ebakorrapäraste perioodidena või pika ajavahemiku järel, siis korduvatest kaebustest on näha, et isegi kui müratasemed vastavad nõuetele, põhjustab ettevõtte tegevus häiringuid.

Jätakuvalt laekub ametile teateid seoses AS Ühinenud Depood, Vão karjääri ning Muuga ja Miiduranna sadamate tegevusest tuleneva müraga. Kui avaldused Vão karjääri kohta laekuvad ainult Lasnamäe linnaosast, siis näiteks teateid Muuga sadama kohta oli nii Kordoni teelt, Muuga aedlinnast kui ka Randvere külast.

Uueks probleemseks meneluseks on Tallinna Vanasadamas öösel peatuva reisilaeva Silja Europa töötamisest tulenev mürahäiring. Kaebusi laekus nii Lootsi 3a korterelamust kui ka Kadrioru suunalt Liivaoja tänavalt. Esialgsed mõõtmised müratasemete ületamisi ei näidanud kuid kaebused jätkuvad.

Esitati kaebused Pärnu sadama tegevusele. Laevade laadimine sadamas, mis müra tekitab, toimub vastavalt vajadusele, kuid mitte igapäevaselt. Pärnu sadamale teatatakse umbes 10 päeva ette, kui laev on sadamasse tulemas, kuid täpse aja laeva saabumisest, saab alles mõned päevad ette teada. Seetõttu on müramõõtmiste korraldamine ka raskendatud. Olukorra parandamiseks on koostamisel planeering, millega nähakse ette müratõkkeseina rajamist Pärnu sadamast kostuva müra vähendamiseks.

Pärnumaal Halinga vallas asuva Anelema dolomiidkarjääri müra kohta esitasid kaebuse külaelanikud, kes karjääri lähistel elavad.

Müratasemete määramiseks telliti Terviseameti Füüsika laborist müramõõtmised, mille tulemused näitasid, et müratase pole ületatud.

Kolmel korral tuli kaebus Kohtla-Järve linna elanikelt Lille tänaval Viru Keemia Grupp AS-i tööst tekkiva lühiajalise häiriva müra kohta.

Iisaku elanik esitas kaebuse Iisaku karjääris öösiti ja nädalavahetustel toimuvast kivide purustamisest tekkiva müra ja vibratsiooniga seoses.

Mäetaguse valla Võrnu küla elanikult laekus kaebus müra ja vibratsiooni kohta, seoses Ojamaa kaevanduses toimuvate lõhkamistöedega. Kaebuse lahendamiseks teostatud kontrollmõõtmised näitasid, et vibratsiooni- ja müratasemed ei ületa kehtestatud normtasemeid. Kaebajat teavitati sellest kirjalikult.

Rakvere Koidu 2 elumaja elanikult laekus kaebus lähedal asuva mööblivabriku tööst tuleneva müraga. Kaebuse menetluse käigus selgitati välja, et müra allikaks on ventilatsiooniseadmete töö. Teostatud kontrollmõõtmised näitasid, et Koidu tn 2 välisterritooriumil ei ületa müra hinnatud tasemed kehtestatud müra normtasest.

2013.a lõpus tuli Kunda linna Sadama tee 5 elumaja elanikult kaebus linnas asuva AS Stora Enso ja AS Holmen Mets tööst tekkiva ning ööpäevaringselt kostva mürahäiringu kohta. Alustatud kaebuse menetlemise käigus võttis amet ühendust Kunda Linnavalitsusega, kus kinnitati, et lühiajal teostatakse uued müramõõtmised ning mürataseme ületamise korral võetakse kasutusele meetmed mürataseme vähendamiseks. Sellest teavitati kaebajat. Kaebus on menetluses.

**Muud müraallikad** – elanike pöördumised 2013. aastal olid seotud tänavate remondi töödega, laohoonete signalisatsiooni ja mitmete tundmatute müraallikatega.

**Mitteioniseeriv kiirgus** – 2013. aastal laekunud avaldused olid esitatud saatejaama (RIKS Hõbekuuse navigeerimiskeskus), elektrilajaama ning elektriliinidest tuleneva kiirguse ohtlikkuse kindlaks tegemisega. Üks avaldus esitati seoses „tahtlikult põhjustatava kahjuliku“ kiirgusega korterelamu magamistoas, kuid mõõtmistel see kinnitust ei leidnud.

**Vibratsioon** - 2013. aastal laekus 6 vibratsioonialast kaebust. Peasjalikult kaevati nii Väo karjääri lõhkamistest kui ka tee ehitamisest tuleneva vibratsiooni üle kortermajades. Paar kaebust esitati seoses tundmatu allika poolt tekitatud vibratsiooni kohta kortermajas.

### **Strateegilised mürakaardid ja välisõhus leviva müra vähendamise tegevuskavad**

Välisõhu kaitse seadusest tulenevaks tegevuseks on strateegiliste mürakaartide ja välisõhus leviva müra vähendamise tegevuskavade läbivaatus ja kooskõlastamine. Hetkel peavad Eestis esitama mürakaarti ja tegevuskava kaks linna (Tallinn ja Tartu) ning Maanteeamet. Tegevus on ühekordne ning toimub üks kord viie aasta jooksul. Kaartide koostajad pöörduvad reeglina Terviseameti poole enne kaarti koostamist palvega esitada kaebuste analüüs viimase viie aasta kohta. Dokumentide läbivaatamise aluseks on

Sotsiaalministri 29.06.2005 määrus nr 87 „Välisõhu strateegilise mürakaardi ja välisõhus leviva müra vähendamise tegevuskava sisule esitatavad miinimumnõuded“ .

2013 aastal vaadati läbi Tallinna, Tartu ja Maanteeameti strateegilised mürakaardid ja tegevuskavad. Strateegilised mürakaardid, tegevuskavad ja nende kooskõlastused on avalikustatud Terviseameti kodulehel lingil:

<http://www.terviseamet.ee/keskkonnatervis/fuusikalised-tegurid/murakaardid-ja-tegevuskavad-2012.html>

### **Raadiosageduste kasutamise tingimuste kooskõlastamine 2013. a.**

Raadiosageduste kasutamise tingimuste kooskõlastusi väljastati 2013. a 874 tk. Raadiosageduste kasutamise tingimuste tervisekaitsealaseid uuringuid teostati 40-l juhul. Kooskõlastusi väljastati EMT AS-le - 736, Elisa Eesti AS-le – 47, Tele2 Eesti AS-le – 36, raadio ja telejaamadele – 23 ning teistele.

Mitteioniseeriva kiirgusega seoses tegeleb Terviseamet lisaks elanike pöördumiste lahendamisele ka raadiosageduste kasutamise tingimuste kooskõlastamisega.

Sagedusloa tingimuste ja raadiosaateseadme paigaldamise tingimuste kooskõlastuse andmisega kinnitab Terviseamet, et raadiosageduste kasutamisel on tagatud inimeste tervise ja elukeskkonna ohutus.

Kooskõlastuse vajadus tuleneb Elektroonilise side seaduse § 13 lõigust 3<sup>1</sup> ja lõigust 3<sup>3</sup>, Rahvatervise seaduse § 4 punktist 12, § 8 lõigu 2 punktist 17, § 13<sup>1</sup> lõigu 7 punktist 1 ja nende seaduste alusel välja töötatud sotsiaalministri määrusest 21.02.2002 nr 38 „Mitteioniseeriva kiirguse piirväärtused elu- ja puhkealal, elamutes ning ühiskasutusega hoonetes, õpperuumides ja mitteioniseeriva kiirguse tasemete mõõtmine“, majandus- ja kommunikatsiooniministri 4. juuni 2008. a määrusest nr 45 „Sagedusloa tingimuste ja raadiosaateseadme paigaldamise tingimuste kooskõlastamise kord ning kooskõlastamisele kuuluvad lennuliikluse teenindamiseks ettenähtud sagedusalad“ ning Terviseameti põhimääruse § 11 lõigu 4 nõuetest.