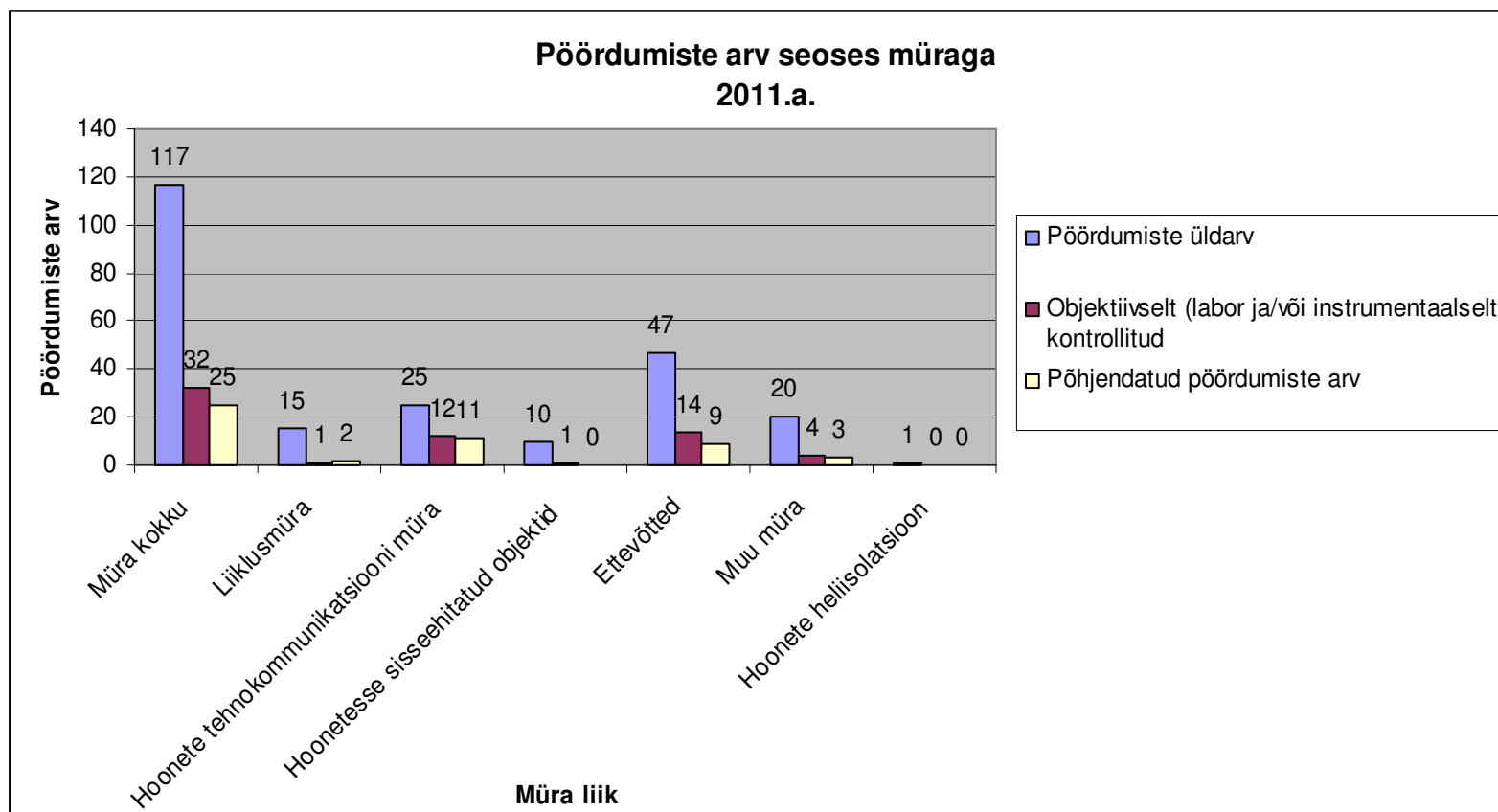


Füüsikaliste ohutegurite järelevalve 2011. aastal

Elanike kaebuste lahendamine füüsikaliste ohutegurite valdkonnas

2011. aastal esitati Terviseametile füüsikaliste ohutegurite kohta 127 kaebust. Neist seoses müraga 117 pöördumist.



Kuuel juhul pöörduiti Terviseameti poole seoses mitteioniseeriva kiirgusega, neist kolmel juhul seoses saatejaamadega, kahel juhul seoses kõrgepingeliinidega ja ühel juhul seoses trafo alajaamaga. Pöördumised ei olnud põhjendatud. Kolm kaebust esitati seoses mikrokliimaga. Allpool olevas tabelis on toodud kaebuste arv seoses müraga maakonniti.

Müra kaebused 2011

	Kaebuste üldarv	Objektiivselt (labor ja/või instrum) kontrollitud kaebused	Põhjendatud kaebused
Harjumaa	74	16	18
Hiiumaa	1	1	0
Ida-Virumaa	13	2	1
Järvamaa	1	1	1
Jõgevamaa	0	0	0
Läänemaa	2	2	1
Lääne-Virumaa	2	0	0
Pärnumaa	3	0	1
Põlvamaa	0	0	0
Raplamaa	3	0	1
Tartu	16	8	2
Valgamaa	0	0	0
Virumaa	0	0	0
Võrumaa	0	0	0
Saaremaa	2	2	0
Kokku	117	32	25

Põhja talitus

2011. aastal esitati Terviseameti Põhja talitusele füüsiliste ohutegurite kohta 78 kaebust, mis jagunesid alljärgnevalt:

	Pöördumiste arv	Neist põhjendatud pöördumisi
1. Müra liik		
1.1. Liiklus	9	1
1.2. Hoonete tehnikommunikatsioonid	20	11
1.3 Hoonete sisseehitatud objektid	8	0
1.4. Ettevõtted	19	4
1.5. Muud	18	2
Pöördumisi seoses müraga kokku	74	18
3. Mitteioniseeriv kiirgus	4	0
neist, kõrgepingeliinid	2	0
Pöördumisi kokku	78	18

Pöördumisi seoses müraga kokku oli 74, neist põhjendatud pöördumisi 18. Põhjendatud kaebusteks loeti kaebused, kus müratasemed ületasid sotsiaalministri määruses nr. 42 kehtestatud müra normtasemeid. Võrreldes 2010. aastaga on oluliselt vähenenud põhjendatud kaebuste arv, kuna eelneva aasta keskpaigast ei lahenda Terviseamet enam korteriühistutes aset leidvaid kaasomandi kasutamisel tekkivaid vaidlusi. Lahenduse on saanud ka Iru elektrijaama müraga seotud probleemid.

Esitatud kaebustest said lõpliku lahenduse kokku **63** pöördumist.

Kaebuste sisu/ keerulisemad probleemid (kokkuvõte):

Transport – Jätkuvalt oli probleemiks suurte kaubanduskeskuste (Maxima erinevad kauplused, Grossi Toidukaubad) kaubandustegevusest (kaubaautode liikumine) tulenev müra. Probleemi saaks lahendada juba planeeringute staadiumis, sest müravastaste meetmete tagantjärele kasutuselevõtt on vaearikas, aeganõudev ja väga kallis. Mõned kaebused laekusid seoses rongi- ja autoliiklusest tingitud müraga (Suurevälja tee, Jälgimäe tee).

Meelelahutusettevõtted – Endiselt aktuaalne oli Plub, Von Krahl, Partei, Embassy Lounge, Dannebrog meelelahutusasutuste häiriv tegevus Tallinna vanalinnas. Kõnealuste probleemide lahendamine vajab jätkuvat ametkondadevahelist koostööd ja kindlaid

tegevuspõhimõtteid ning seisukohti. Müravastaste meetmete kasutuselevõtt on kallis ja aeganõudev, kuid vaatamata sellele said osad kaebused lahenduse.

Tööstusettevõtete müra – Mitu pöördumist oli seoses erinevate tööstusettevõtete müraga (metallitööstus, laevaremonditööd, puidu töötlemine). Ka sellistel puhkudel on meetmete rakendamine keerukas. Mõnel juhul oli raskendatud häiriva müraolukorra väljaselgitamine ja võimalike meetmete rakendamise võimalus, kuna mürarikkamad sündmused leiavad aset harva ja kestavad lühikest aega.

Tehnoseadmed – Pöördumised olid seotud kõrvalasuvate hoonete tehnoseadmetest tuleneva müraga (soojuspumbad, alajaamad, ventilaatorid jne.). Lisaks eelnevale saab välja tuua kaebused Tallinna vanalinnas tegutsevate toitlustusasutuste (Olde Hansa, Kaerajaan) ventilatsiooniseadmete häiriva müraga. Mitu pöördumist oli kortermajadest samale hoonele paigaldatud soojuspumpade ja küttesüsteemide kohta.

Kaebusi laekus ka seoses korteriühistule kuuluvatel pindadel asuvate ettevõtete tegevusest tuleneva müraga, mille lahendamise peab tegelema korteriühistu ise.

Võrreldes eelnevate aastatega on kasvanud kaebuste arv seoses lennumüraga.

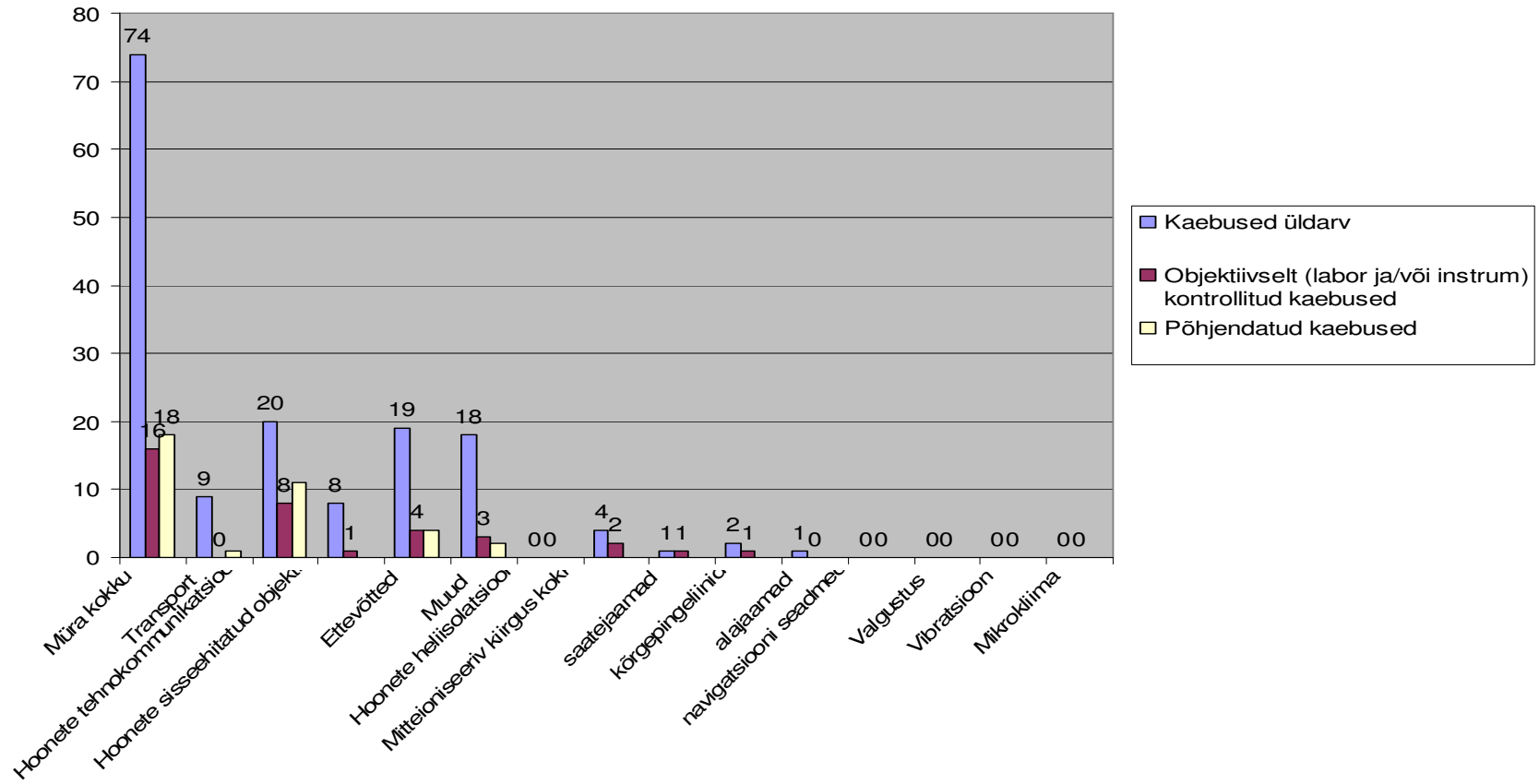
Probleemsed objektid: Ühinenud Depood AS ja Von Krahl teaterbaariga seonduvad müraprobleemid. Ühinenud Depood AS tegevusest tulenev müraprobleem on tänaseks terviseameti poolt lahendatud, kuid avaldaja ei ole sellega jätkuvalt rahul. Meie poolt on tõestatud normide piiridesse mahtumine depoode poolt. Tallinna vanalinnas, aadressil Rataskaevu 10/12 asuv Von Krahli teaterbaar on ettekirjutusega seoses võtnud tarvitusele müravastased meetmed. Kõnealust müraolukorda on püütud mitmel korral mõõta, kuid müra ei ole tuvastatud. Siiski on avaldaja sõnul olukord jätkuvalt häiriv.

Objektiivselt (laboratoorselt) kontrolliti kokku 16 kaebust.

Ettekirjutuste arv - 2011. a jooksul tehti üks ettekirjutus.

Kontrollitud ettekirjutuste arv - kokku kontrolliti kolme ettekirjutuse täitmist.

Füüsikalised faktorid 2011 Harjumaa



Põhja talituse Järvamaa esindus

Järvamaa esindusele esitati 2011. aastal kaks mürakaebust.

Esimene kaebus oli seotud Koigi vallas asuva puitparketitehase tootmises tekkiva ülerõhust tingitud ventiilide müraga. Menetlusaluse poolt esitatud müraprotokolli järgi avaldaja territooriumil müraületust ei esine, kuid ettevõttel paluti siiski enda territooriumil müra vähendamiseks meetmekava esitada. Ettevõtte pole 01.01.2012. a seisuga seda esitanud. Menetlemisprotsessis oli oluline kontakt Keskkonnainspektsiooni Järvamaa bürooga, kes tegeles kaebuse selle poolega, mis puudutas tehase poolt keskkonda väljutatavat haisu.

Teine kaebus esitati seoses Türi linna servas asuva alajaama tööst tingitud müraga. Müratekitav ettevõtte oli koostöövalmis, lülitas ühe trafo tööst välja ja tellis müramõõtmised. Ületamist ei olnud ning menetlus lõpetati positiivsete tulemustega.

Põhja talituse Raplamaa esindus

Raplamaa esinduse poolt registreeriti 2011. a kolm mürakaebust.

Liiklusmüraga seoses laekus pöördumine, mis oli seotud Kuusiku lennuvälja lennumüraga. Pöördumine on menetluses.

Tööstusmüra kaebus oli seoses Kehtna valla territooriumil paikneva Keava asulas asuva puiduettevõtte müraga.

Kohapeal viidi läbi inspekteerimine koos Kehtna Vallavalitsuse keskkonnanõuniku ja Keskkonnaameti peaspetsialistiga. Selle tulemusel ehitati ettevõtja müravalli tootmise ja elumaja vahele, mistõttu kaebused vähenesid, kuid ei lõppenud. 2012. a märtsis lubas ettevõtja viia tootmise üle territooriumi kaugemasse ossa, mis on eemal kaebuse esitanu majast. Sellega peaks lahenema ka müra probleem.

Teine tööstusmüraga seotud pöördumine laekus Kohila vallast seoses Bong Eesti OÜ territooriumilt tuleva müraga. Inspekteerimine viidi läbi koos Kohila Vallavalitsuse keskkonnanõunikuga. Sellele järgnevalt tegi ettevõtte müra vähendamiseks tootmises ümberehitusi. Kuid müra vähendamise probleemiga tegeldakse veel ka 2012. aastal.

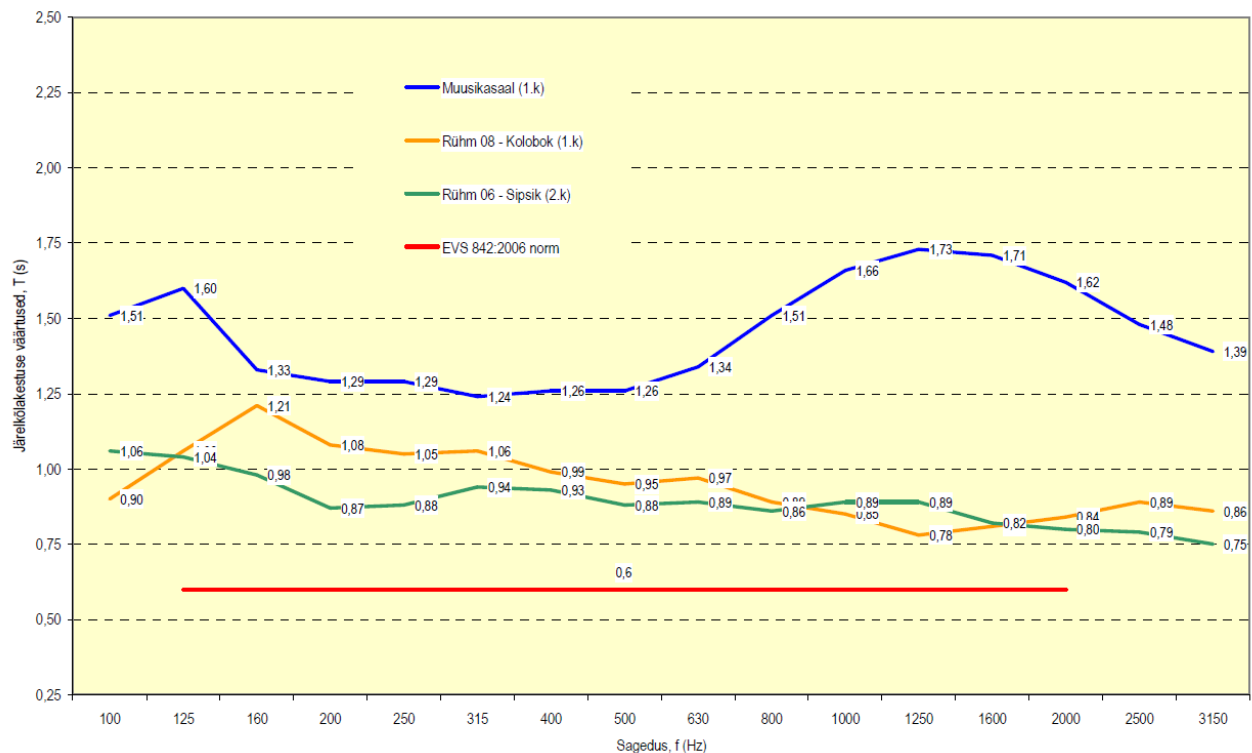
2011. a oktoobrikuus teostati seoses sihtuuringuga „Järeldõla kestuse mõõtmine lasteaia mänguruumides ja koridorides”, järeldõla mõõtmised Tallinna ja Tallinna lähiümbruse lasteaedades. Mõõtmised teostati Tallinna Lindakivi Lasteaias (Koorti tn 5, Tallinn), Viimsi lasteaias Päikeseratas (Randvere tee 16, Viimsi), Tallinna lasteaias Kraavikrõll (Kraavi 10, Tallinn) ja Kopli Lasteaias (Kopli 104, Tallinn). Mõõtmised viisid läbi Terviseameti Kesklabori füüsika labor.

Järeldõlakestuse mõõtmised teostati vastavalt standardis EVS-EN ISO 354:2004 toodud meetodikale sagedusdiapasoonis 100–3150 Hz ning järeldõlakestuse väärtused määrati kasutades arvutiprogrammi Qualifer Type 7830 (Brüel & Kjaer). Müraallikana kasutati impulssheli tekitavat stardipüstolit. Järeldõlakestust hinnati lähtudes standardis EVS 842:2003 “Ehitiste heliisolatsiooninõuded. Kaitse

müra eest” toodud järelkõlkestuse soovituslikest väärtustest. Vastavalt standardile EVS 842:2003 (tabel 7.1) ei tohiks lasteadeade päevase viibimise ruumides järelkõlkestvus sagedusdiapasoonis 125 - 2000 Hz ületada 0,6 sekundit. Lisamärkusena tuleb mainida, et nimetatud järelkõlkestvus ei tohiks ületada 0,6 sekundit vähemalt sagedustel 500- 2000 Hz kui madalamatel sagedustel pole võimalik nimetatud tingimust täita. Standardi EVS 842:2003 kehtivas versioonis puuduvad järelkõlkestvuse nõudeid lasteaias asuvate muusikasaalide osas. Hindamisel võib lähtuda järelkõlkestuse soovituslikest piirväärtustest õppeasutuse muusikaklassile kus järelkõlkestus ei tohiks ületada 0,5 -0,9 s sagedustel 125-2000 Hz.

Mõõtmistulemused graafikute kujul:

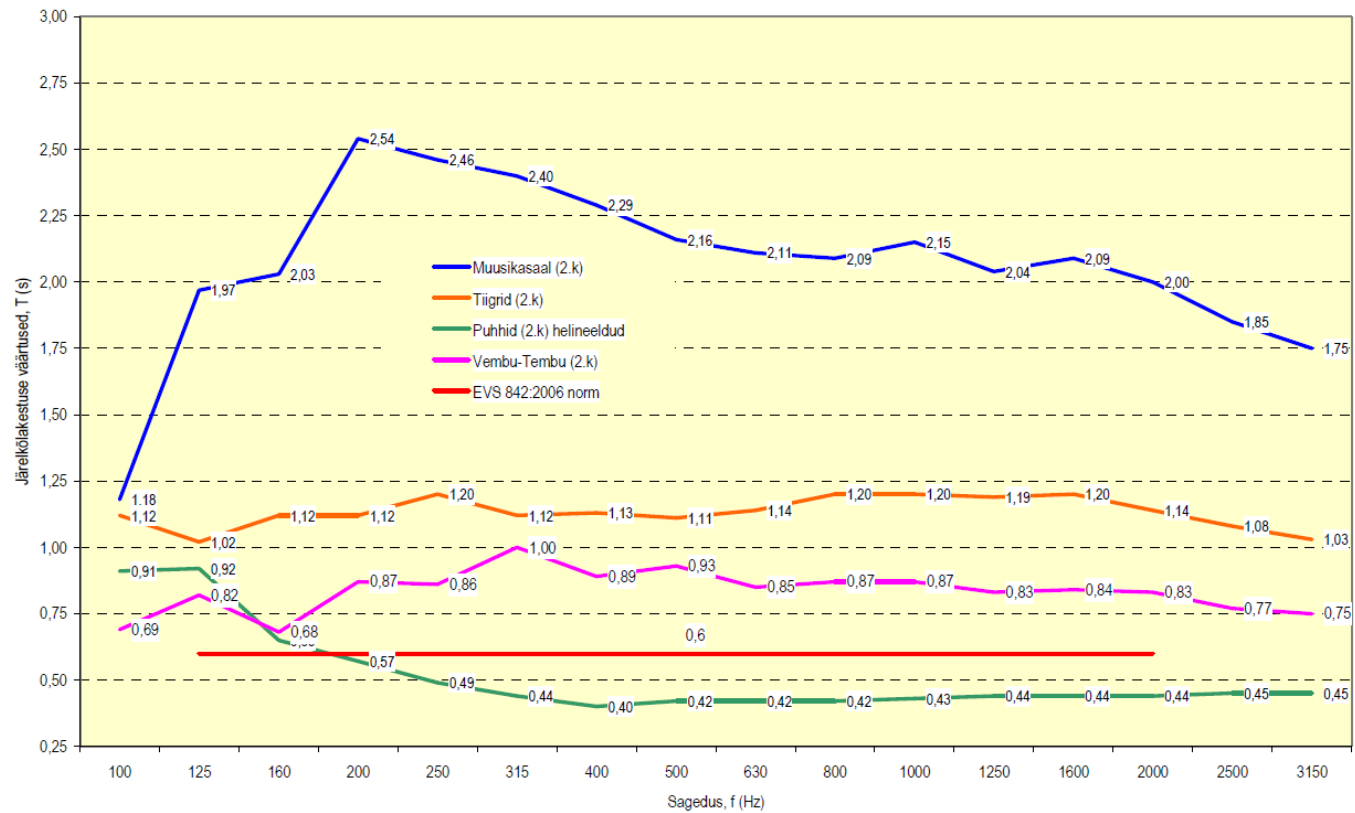
Lindakivi lasteae



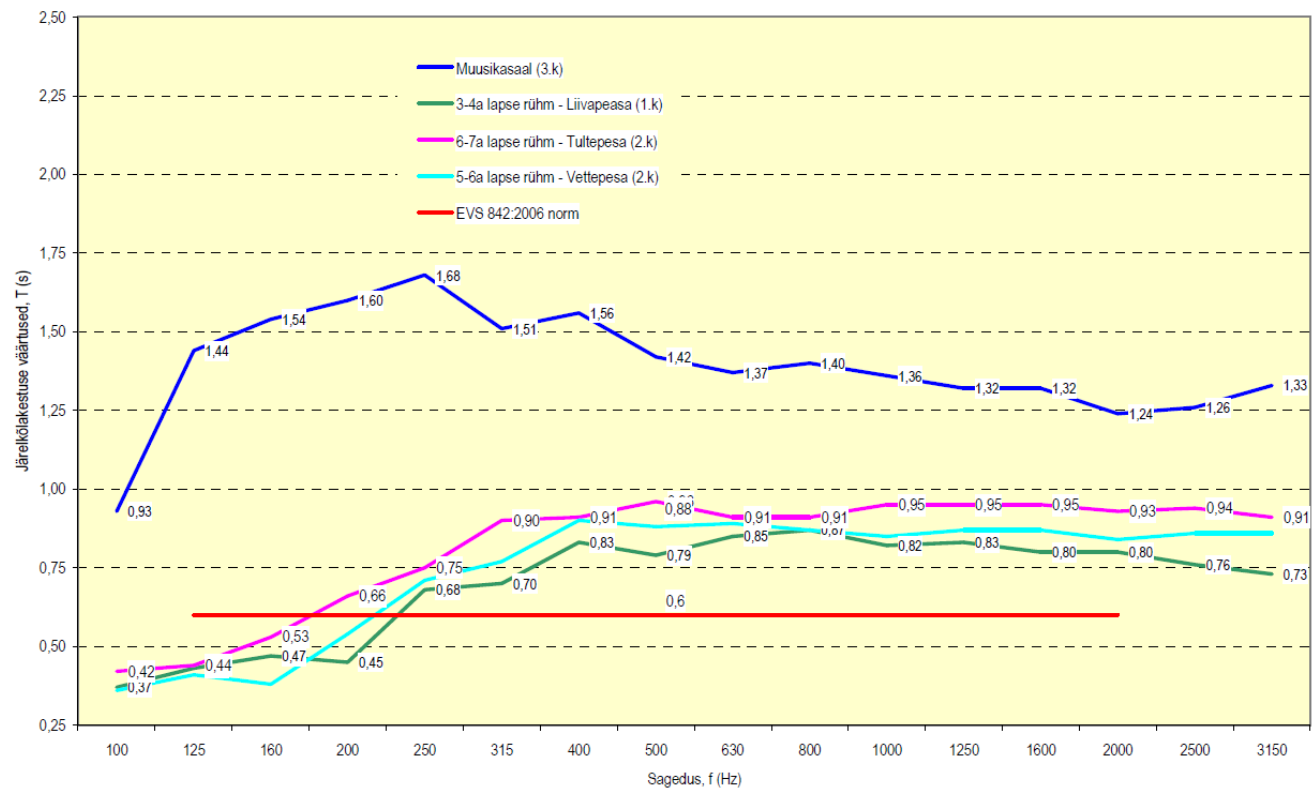
Viimsi lasteaed „Päikeseratas”



Tallinna lasteaed „Kraavikrõll”



Kopli lasteae



Nagu näha graafikutest, ületab järelkõla kestus uuritud lasteaedades soovituslikku väärtust, mis tähendab, et lasteruumide siseviimistlusel pole arvestatud hea ehitustava kohaselt lubatud järelkõlakestust. Olukorra parandamine tagantjärele on keeruline, seetõttu tuleks järelkõlale esitatud nõudeid arvestada juba hoone projekteerimise staadiumis.

Lääne talitus

Lääne talituse Haapsalu esindusele laekus kaks kaebust seoses müraga. Ühel juhul Haapsalu linnas asuva korterelamu elanikelt naabruses asuva OÜ Morobellile kuuluva külmhoone külmutusseadmete poolt tekitatava müra suhtes kinnistul ja eluruumides. Teisel puhul, samuti Haapsalu linnas asuva korterelamu ühe elaniku poolt esitati kaebus elamu keldri küttesõlmes asuva keskkütteseadmelt korterisse leviva müra suhtes ühtlasi sooviga mõõdistada müratase korteris.

Lääne talitus esitas tellimuse OÜ Morobellile kuuluva külmhoone poolt tekitatava müra mõõtmiseks TA Kesklabori füüsika laborile. 01.06.2011. a teostatus mõõdistused näitasid, et kõik müra hinnatud tasemed ületavad normi, eriti välisterritooriumil ja öösel (kuni 13,2dB).

TA Lääne talitus esitas OÜ Morobellile sunnirahanõude ja hoiatuse, mille peale OÜ Morobell tegi muudatusi müra tekitavate tehnoseadmete (kondensaatorite ventilaatorite) töörežiimis vähendades nende töö võimsustaset.

Kontrollmõõtmised näitasid, et minimaalselt ületab müratase uuel töörežiimil normi vaid välisterritooriumil öisel ajal (2,5db).

Kaebuse esitanud majaanikud aktsepteerisid uut mürataset ja menetlustoimingud lõpetati.

Teise kaebuse puhul korterelamu küttesõlmest korterisse leviva müra suhtes sai teostatud portatiivse müramõõtjaga Velleman-DDVM-805 n.ö provisoorne mõõdistus saamaks teada müra umbkaudset taset korteris. Mõõdistused näitasid piiripealset või minimaalset (1-3db) mürataseme normi ületamist.

Arvestades akrediteeritud labori poolt teostatud müramõõdistuse maksumust loobus korteriomanik mõõdistamistaotlusest ja menetlustoimingud lõpetati.

Kooskõlastatud detailplaneeringutes müra probleeme ette näha ei olnud, kuivõrd planeeritavatel aladel või nende läheduses puuduvad müraallikad. Samuti ei olnud planeeritavad tegevused neil aladel müratekitavad (rekreatsiooniasutused).

Lääne talituse Haapsalu esindus

Terviseameti Lääne talitusele esitati 2011. a müra kohta kolm kaebust, neist põhjendatuks loeti üks- tööstusmüra kohta laekunud kaebus.

Mürakaebused:

- Meelelahutusasutuste kohta laekus korduskaebus publi väliterrassil mängiva ansambli müra kohta. Kuna ettevõttele oli Pärnu Linnavalitsuse poolt antud luba korraldada avalikke üritusi, mille sisuks on elava muusika mängimine (ansambel), teavitasime probleemist Pärnu Linnavalitsust, et leitaks mõlemaid osapooli rahuldav lahendus.
- Ühe kaebuse esitas meile Tahkuranna valla Võiste elanik, kes kaebas tema maja kõrval asuva Võiste kalasadama müra kohta, mida tekitavad paadid, kalapumbad, kaubaautod. Töö käivat aastaringset ja 24 h ööpäevas. Kohapeal olukorraga tutvumas käies ei tuvastanud me mingit tegevust ega müra sadama territooriumil. Ka sadama juhatuse liikmega rääkides selgus, et intensiivsem sadama kasutus on aprilli lõpust juuni alguseni, kui on räimepüügi hooaeg. Ka on sadamas 90-ndatel tehtud müramõõtmised, kus pandi kõik suured paadid korruga tööle ja mõõdeti müra taset ning see vastas kehtestatud normidele. Kuna kaebaja on Võiste sadama kaasomanik, soovitasime tekkinud probleemid lahendada teiste omanikega ühiselt.
- Üks kaebus tuli Sauga valla Uuemetsa elurajoonist Pärnus Papiniidu silla juurest Raekülla Riia maanteele viiva vastvalminud Liivi tee liikluse müra kohta. Teavitasime laekunud kaebusest Maanteeameti Lääne regiooni, kes esitas meile Pärnu ümbersõidu s.h. Liivi tee ehitamisel koostatud keskkonnamõju hindamise aruande, milles käsitleti müra ja vibratsiooni tee ehitamise ja kasutamise ajal ning vastavaid leevendusabinõusid. Aruande kohaselt on teest kaugemal kui 100 m asuvatel aladel müra alla piirtaseme. Kuna Uuemetsa elurajoon asub Liivi teest rohkem kui 300 m kaugusel, siis seetõttu nendel aladel müratõkestust ei rajata. Probleeme seoses detailplaneeringutega (müraproгноosidega) polnud.

Lääne talituse Hiiumaa esindus

Ennetava järelevalve korras koostati terviseohutuse hinnang Hiiumaa maakonna tuuleenergeetika teemaplaneeringule.

2011. a laekus üks kaebus naabruses asuva AS Estpak Plastik ventilatsiooniseadmete ja granulaatorist tuleneva müra kohta. Lähtudes Terviseameti Kesklabori füüsika labori poolt teostatud müra mõõtmise tulemuse protokollis nr 6/4-6-1/144 18.08.2011. a toodust, ei olnud müra hinnatud tase ületatud (39,1 dBA, ekv, T kodaniku elamu välisterritooriumil).

11.11.2011 soovis sama kodanik uut anonüümset müra mõõtmist, mille ta hiljem tühistas.

Mahukaim müraprobleemidega seotud töö oli sihtuuringu "Tuulegeneraatoritest tulenev müra" algandmete (küsitlused) läbiviimine.

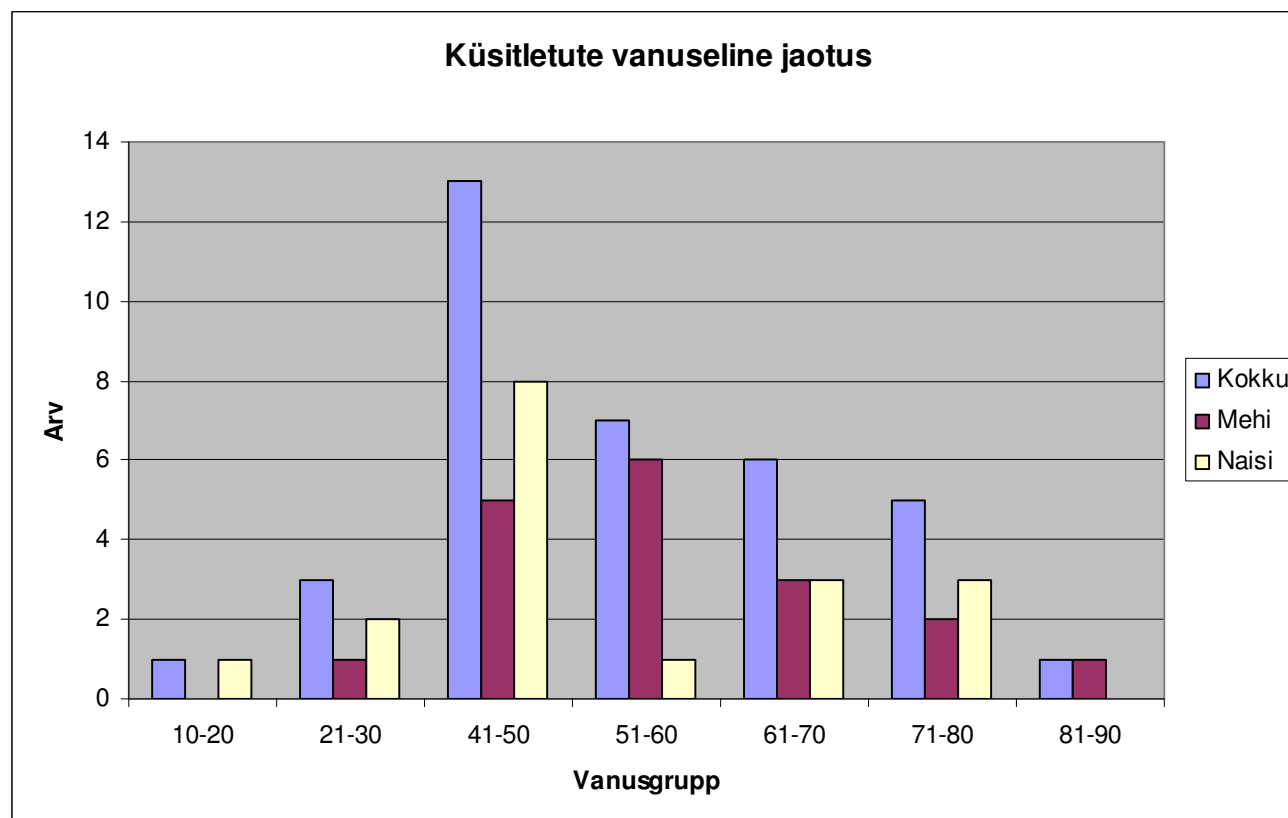
Tuulepargid asuvad Läänemaal kahes vallas: Noarootsi (Aulepa) ja Hanila (Virtsu I, II, III, Esivere I, II, Tooma).

Küsitlusi sai läbi viia vaid tihedas koostöös nimetatud vallavalitsuste vastava ala spetsialistidega, kuivõrd neilt tuli konkreetne info nii uuritavasse alasse (umbes 1 km raadiusega ümber generaatorite) jäävate kinnistute asukoha kohta, kui ka nende kinnistute omanikega kontakti saamise võimaluste ja tõenäosuse kohta.

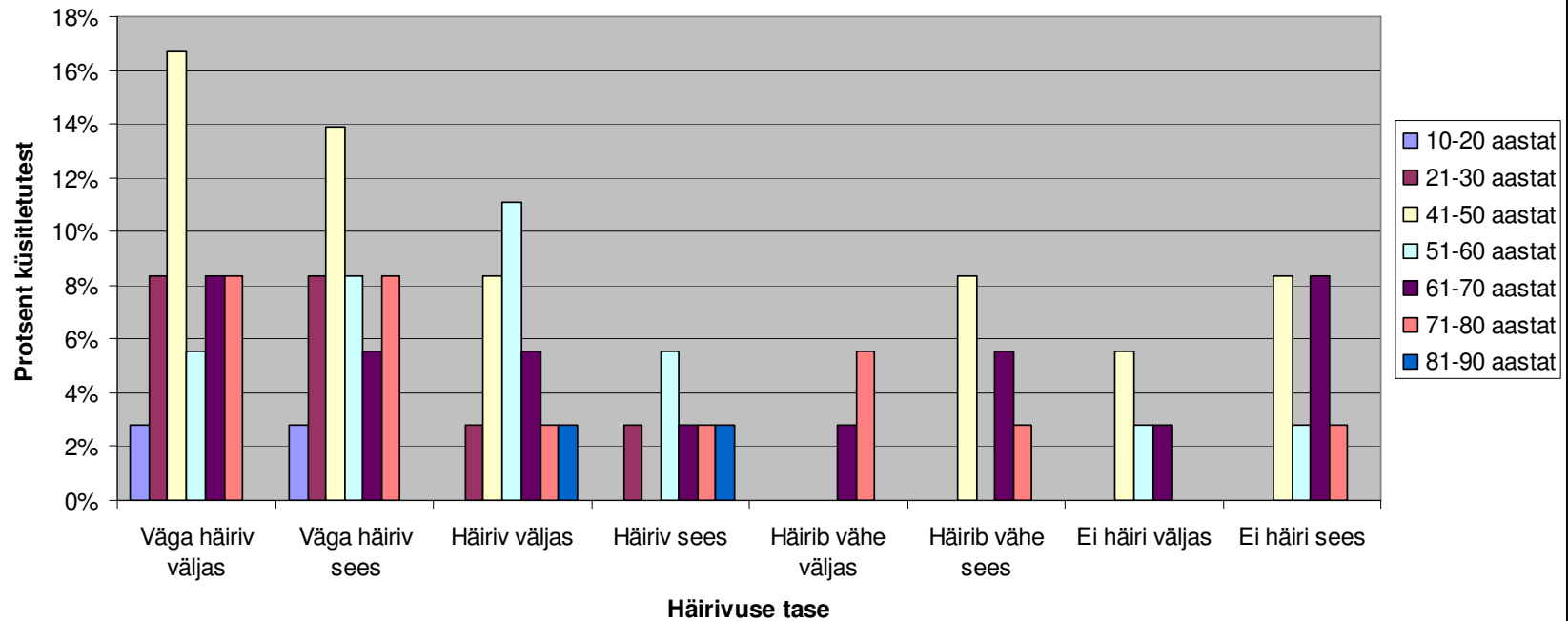
Tegevuse käigus ilmsid järgmised probleemid, mis tingisid täidetud ankeetide suhteliselt tagasihoidliku arvu:

1. kontakti saanud kinnistuomanikud ei nõustunud küsitlusi täitma (4 külastatud kinnistut)
2. inimesed olid päeval tööl (13 külastatud kinnistut)
3. kinnistud olid kasutusel vaid suvemajade näol (12)
4. uuritavas alas (alla 1 km raadiusega tuulegeneraatoritest) asustatud kinnistute suhteliselt tagasihoidlik arv.

Kokku külastati 54 majapidamist, täidetud küsitluslehti kogunes 36, neist viis meili teel suvilaomanikelt (välja saadeti meilitsi küsimustik 12 inimesele), kaks suvilaomanikku vastasid kommentaariga.



Tuulegeneraatorite müra häirivus



Ida talitus

Ida-Virumaa

2011. aastal laekus 15 kaebust füüsikaliste mõjurite kohta.

Müra.

Ettevõtte tööst või ettevõtte tehnoseadmetest tekkiva müra kohta esitati aasta jooksul kümme avaldust.

Eesti Energia Kaevandused AS-i tööst tekkiva müra kohta saabus kaks kaebust.

Korduv kaebus Mäetaguse valla Väike – Pugerja küla elanikult Estonia kaevanduse ventilatsiooniseadmete tööst ning ettevõttes kasutatava aheraine ladustamistehnoloogias tuleneva müra kohta. Estonia kaevanduse tellimisel teostati pikaajalised müramõõtmised, mis esitati talitusele ja on menetlemisel.

Teine kaebus tuli Iisaku valla Sõrumäe küla elanikult seoses Estonia kaevanduse maa- aluste lõhketöödega. Ettevõtte lahendas selle kaebuse ise. Kaebaja on nüüd olukorraga rahul.

Samamoodi on ettevõtted ise lahendanud järgmised kolm kaebust:

- Toila valla Voka alevikust tulnud kaebus OÜ Reinpaul tegevusest tekkiva müra kohta,
- kaebus Kohtla-Järve Lille tänaval Viru Keemia Grupp AS-i tööst tekkiva müra kohta,
- kaebus Sonda alevikus Jaama tänaval Põhja-Kiviõli II põlevkivi karjääri tööst tekkiva müra kohta.

Kohtla-Järve Torujõe tänavala elanikult tuli kaebus Viru Keemia Grupp AS-i tööst tekkiva müra ja vibratsiooni kohta. TA Kesklabori füüsika labori poolt teostatud müramõõtmiste tulemused näitasid, et müratase kaebaja elumaja välisterritooriumil ei ületa normatiive. Narva elaniku kaebuse lahendamiseks rakendas müra tekitaja mööblivabrik Narova Pro AS abinõud ventilaatori tööst tuleneva müra vähendamiseks, millega kaebaja oli rahul ning kaebus on lahendatud.

Kohtla-Järvelt tulnud kaebus Maxima kaupluse tehnoseadmetest tekkiva müra kohta on samuti lahendatud. Pärast seadmete hooldustööd olukord paranes.

Narva Prisma kaupluse tehnoseadmetest tekkiva müra kohta kaebuse lahendamiseks teostatud müramõõtmiste tulemused näitasid, et kaupluse lähedal asuva elumaja välisterritooriumil müratase ületab lubatud normatiive. Ettevõtte rakendas vajalikud abinõud müra vähendamiseks ning kaebus lahendati.

Jõhvi elaniku kaebus kortermaja põõningule paigaldatud seadme (arvuti) tööst tekkiva müra kohta oli põhjendamata, mida näitasid ka laboraatorsete müramõõtmiste tulemused. Seadme omanik on MKS Grupp OÜ.

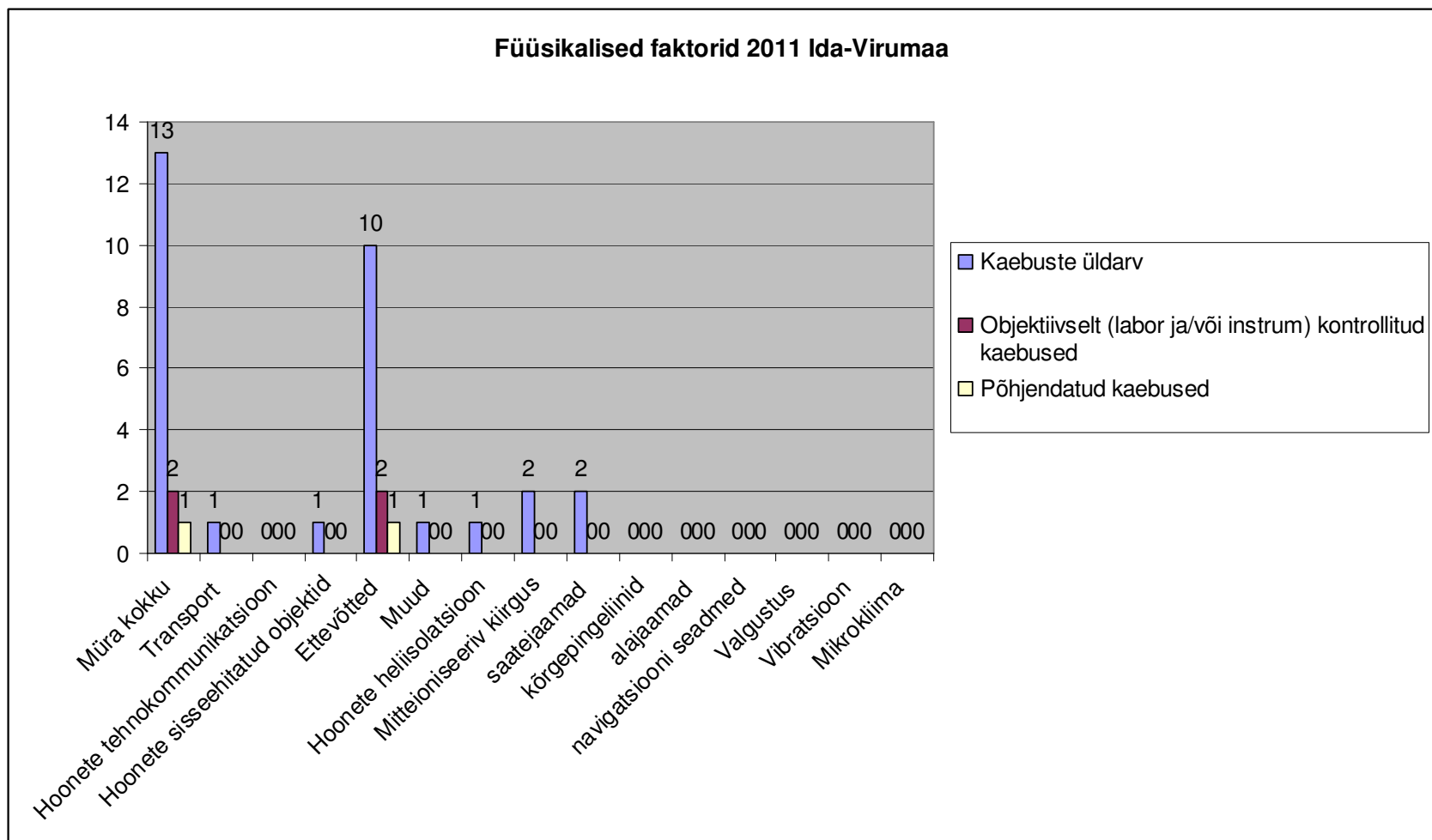
Kohtla-Järve Ahtme linnaosa elanikult, kes elab Tartu mnt sanitaarkaitsevööndis asuvas eramus, saabus kaebus liiklusmüra kohta.

Kaebus on talituses menetlemisel.

Narva linna kortermaja elanik esitas kaebuse naaberkorterist kostva remonditööde müra kohta. Kaebusest teavitatakse Narva Linnavalitsust.

Narva linna elanike kaebus teadmata allikast tekkiva müra ja vibratsiooni kohta. Menetlemise käigus selgitati, et kaebus on põhjendamata.

Kaks kaebust on **elektromagnetvälja** kohta, mille allikaks on kortermaja katustele paigaldatud antennid. Üks kaebus saabus Narva linna elanikult ja teine kaebus Kohtla-Järve linna Järve linnaosa elanikult. Seadmete omanikud on EMT AS, Elisa Eesti AS ja Tele2 Eesti AS. Kaebuste menetlemise käigus selgitati, et kõik seadmete töö tingimused on kooskõlastatud. Mõlemad kaebused olid põhjendamata.



Lääne-Virumaa

2011. a saabus kolm kaebust müra kohta.

Väike-Maarja alevikus Pikk tn 34a asuva puiduettevõtte Auronix OÜ tööst tekkiva müra kohta. Müramõõtmised näitasid, et kaebus oli põhjendamata.

Korduv kaebus Kunda elanikult liikluse müra ja –vibratsiooni kohta (ASi Kunda Tsement transport Kunda sadamasse). 2009. a TKI Kesklabori mõõdistused näitasid, et müra ja vibratsioon ületab normi. Probleemiga tegeleb Kunda Linnavalitsus ja AS Kunda Tsement. Kaebuse, mis saabus seoses Kuusemetsa karjäärist leviva müraga lahendas Laekvere Vallavalitsus.

Lõuna talitus

Müraga seotud pöördumisi oli 2011. a 16, milledest kuuel juhul teostati mõõtmised. Selle alusel loeti kahte kaebust põhjendatuks.

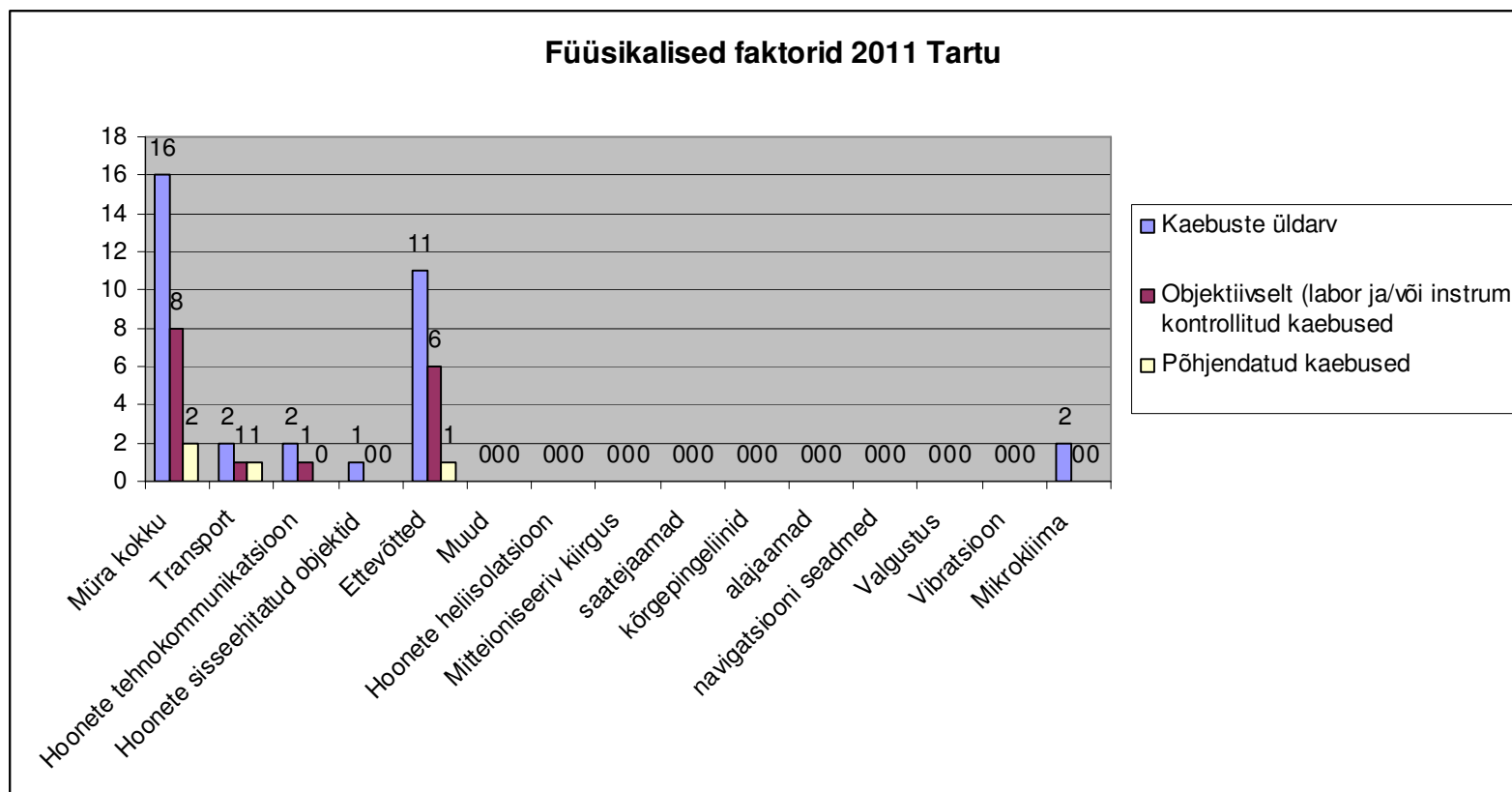
Liikluse müra kohta esitati kaebus rongiliiklusest tingitud müra ja vibratsiooni kohta Elvas ja Peedul. TA Tartu Labor teostas mürataseme mõõdistused neljas punktis – kaks mõõtepunkti Elvas ja kaks mõõtepunkti Peedul. Müra ületas lubatud piirväärtuse 1 punktis, kuid siin on tegemist olukorraga, kus hoone asub osaliselt raudtee sanitaarkaitsevööndis. Probleemiga tegelemine jätkub ka 2012. aastal.

Kaebus liiklustranspordist põhjustatud müra kohta Tartus, Riia mnt 213. Hoone asub intensiivse liiklusega maantee ääres (väljasõit Tartust Elva poole) ~15 m kaugusel teest.

Hoonete tehnokommunikatsioonidega seotud müra oli tingitud naabrite paigaldatud õhksoojuspumpadest.

Ettevõtete tegevusega seotud mürakaebused:

AS Sangaste Linnas tootmistegevusest põhjustatud müra – pärast mürataseme mõõdistamist võttis müraallika valdaja tarvitusele abinõud mürataseme vähendamiseks. Teostati korduvad mõõdistused.



Mitteioniseeriv kiirgus

Raadiosageduste kasutamise tingimuste kooskõlastusi – **726**.

Raadiosageduste kasutamise tingimuste kasutamise tervisekaitsealaseid uuringuid – **47**.